

Zarządzenie Nr. 3

Dyrektora Zakładu Elektronicznej Techniki Obliczeniowej

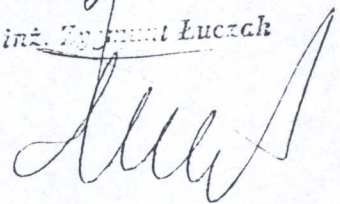
z dnia 29 stycznia 1977 r.

w sprawie: wprowadzenia schematu organizacyjnego na rok 1977.

Na podstawie art.1 dekretu z dnia 26 października 1950 r. o przedsiębiorstwach państwowych / Dz. U. Nr. 18 z 1960 r.poz. 111 / oraz stosownie do potrzeb postępującego rozwoju struktury organizacyjnej ZETO-Łódź, zarządzam co następuje:

1. Ustalam i wprowadzam w życie schemat organizacyjny na rok 1977, stanowiący załącznik do niniejszego zarządzenia.
2. Schemat uwzględnia wewnętrzne akty normatywne uzupełniające strukturę organizacyjną Zakładu, wydane przed dniem wejścia w życie niniejszego zarządzenia, oraz wprowadza nowe nazwy i symbole niektórych komórek organizacyjnych.
3. W korespondencji i dokumentacji należy stosować symbole komórek organizacyjnych zgodnie z obowiązującym schematem organizacyjnym.

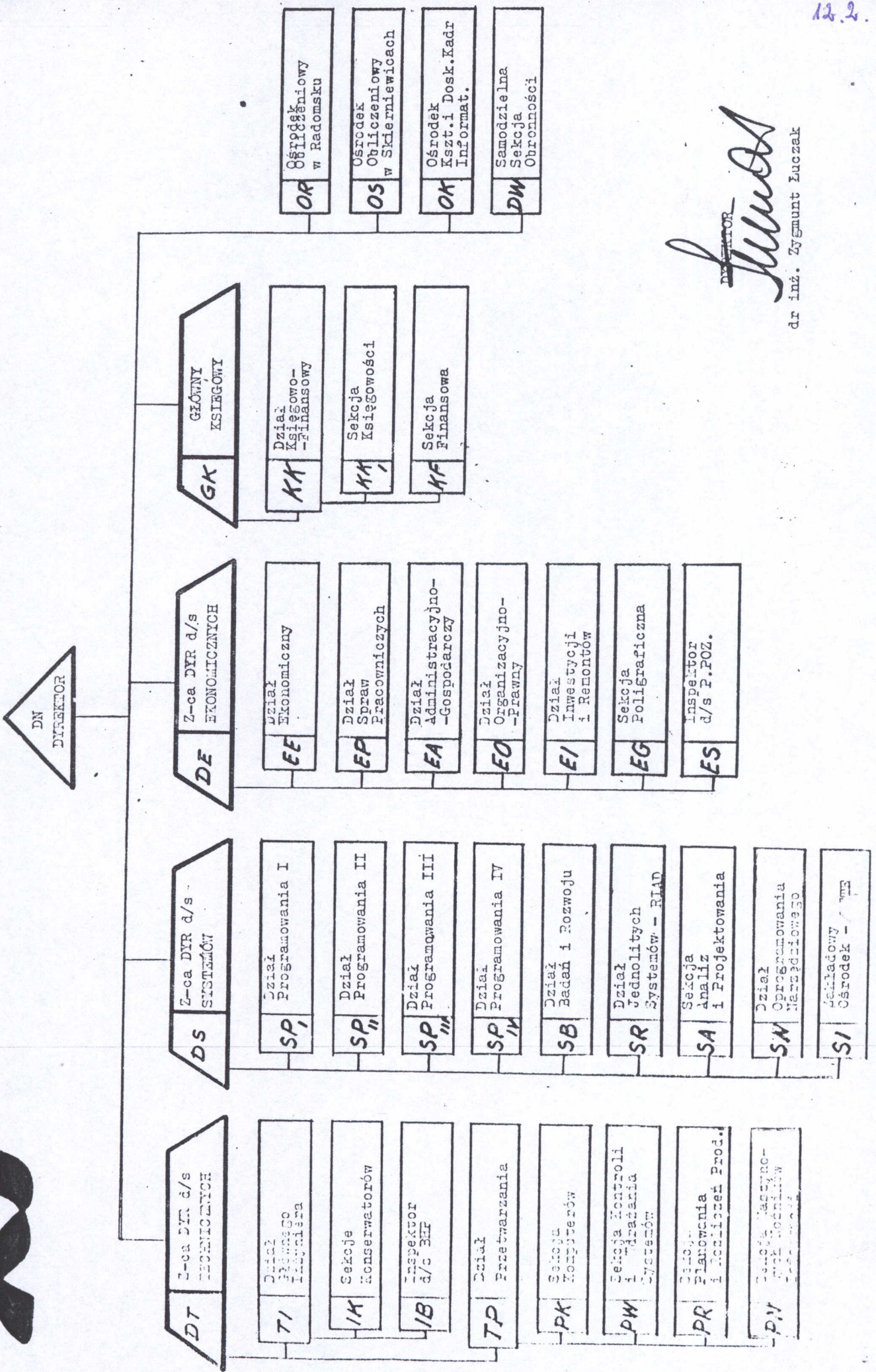
Zał. 1 schemat organizacyjny.

otrzymują
wg rozdzielnika.Dyrektor
D.YREKTOR
dr inż. Z. Luczak
dr inż. Zygmunt Luczak

SCHEMAT ORGANIZACYJNY NA ROK 1977



Załącznik do Zarządzenia
Dyrektora ZETO Nr 3
z dnia 29 stycznia 1977 r.



[Signature]
dr inż. Zygmunt Łuczak

2.05.77 2/31

ZARZĄDZENIE Nr 14

NACZELNEGO DYREKTORA ZJEDNOCZENIA INFORMATYKI

z dnia 3 maja 1977 roku

W sprawie: tworzenia samodzielnych jednostek organizacyjnych
w Zjednoczeniu Informatyki.

W celu zapewnienia prawidłowych warunków rozwoju jednostek organizacyjnych Zjednoczenia Informatyki, zarządza się co następuje:

§ 1

Wprowadza się jako obowiązujące kryteria, upoważniające do wnioskowania o usamodzielnienie jednostki ZI /utworzenie przedsiębiorstwa/, określone w załącznikach Nr 1 i Nr 2 do niniejszego zarządzenia.

Wniosek taki wymaga uzgodnienia z odpowiednimi władzami terenowymi.

§ 2

Wniosek o utworzenie przedsiębiorstwa akceptuje Naczelny Dyrektor ZI, po zasięgnięciu opinii Prezydium Kolegium.

§ 3

1. Dyrektorzy przedsiębiorstw odpowiedzialni są za prawidłowy rozwój, organizację i koordynację usług informatycznych, w obszarach działania, określonych załącznikiem Nr 3 do niniejszego zarządzenia.
2. W ustalonych obszarach działania przedsiębiorstwa ZETC obowiązane są prowadzić systematyczną działalność marketingową i na tle rozpoznanego zapotrzebowania rozwijać potencjał usług informatycznych, z zachowaniem głównych kierunków "Programu Rozwoju Zjednoczenia Informatyki".

§ 4

1. Jednostki organizacyjne zgrupowane w Zjednoczeniu Informatyki, które do 1980 r. nie osiągną poziomu określonego w załącznikach Nr 1 i Nr 2 do zarządzenia utracą status przedsiębiorstwa.

2. W szczególnych przypadkach Naczelny Dyrektor Zjednoczenia Informatyki może uwzględnić pewne odstępstwa od wymogów, zawartych w załącznikach Nr 1 i Nr 2. Mogą one też ulegać dalszemu podwyższeniu, w miarę wprowadzania do jednostek Zjednoczenia Informatyki postępu technicznego i organizacyjnego, co będzie każdorazowo konsultowane z Kolegium Zjednoczenia.
3. Ustalenia zawarte w ust. 2 § 4 zarządzenia odnoszą się również do jednostek, wnioskowanych do usamodzielnienia.

§ 5

Za wykonanie postanowień zarządzenia czyni się odpowiedzialnymi dyrektorów przedsiębiorstw i merytoryczne komórki organizacyjne Centrali ZI.

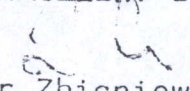
§ 6

Traci moc zarządzenie Nr 7 Naczelnego Dyrektora ZI z dnia 15 lipca 1976 r.

§ 7

Zarządzenie wchodzi w życie z dniem podpisania, z mocą obowiązującą od dnia 21 kwietnia 1977 r.-

p.o. NACZELNY DYREKTOR


mgr Zbigniew Subtyk

W Y M O G I
=====

techniczno-ekonomiczne i kadrowe dla jednostek organizacyjnych
wnioskowanych do nadania statusu przedsiębiorstwa.

Jednostka organizacyjna przedstawiona do usamodzielnienia /tj. do nadania statusu przedsiębiorstwa/ musi spełnić następujące warunki:

1. Istnienie społecznie uzasadnionego zapotrzebowania na usługi informatyczne w obszarze działania^{x/} jednostki organizacyjnej, decydującego o potrzebie powołania przedsiębiorstwa ZETO.
2. Posiadanie odpowiedniej bazy technicznej i lokalowej oraz warunków do dalszego rozwoju.
3. Posiadanie odpowiedniej kadry pracowniczej, umożliwiającej świadczenie usług informatycznych na wysokim poziomie technicznym oraz warunki do dalszego naboru kadry dla rozwijania wszechstronnej działalności w określonych profilach usługowych i prowadzenie określonych tematów prac badawczo-rozwojowych.
4. Posiadanie możliwości samofinansowania dalszego rozwoju jednostki.

ad. 1. Przez istnienie społecznie uzasadnionego zapotrzebowania na usługi informatyczne rozumie się:

- wykonanie planu usług informatycznych w skali roku poprzedzającego usamodzielnienie na poziomie przynajmniej 100 mln zł;
- posiadanie odpowiedniej listy odbiorców i skompletowanego portfela zamówień umożliwiającego roczny przerób w wysokości przekraczającej 100 mln zł, z perspektywą jego zwiększenia - niezależnie od istnienia i rozbudowy w swoim obszarze działania zakładowych, branżowych i resortowych ośrodków informatycznych. Portfel zamówień musi gwarantować możliwość należytego wykorzystania posiadanej i rozwijanej bazy technicznej i kadrowej oraz osiągnięcie wskaźników techniczno-ekonomicznych, ustalanych przez Zjednoczenie

^{x/} Przez obszar działania rozumie się województwo /województwa/, na terenie którego /których/ jednostka aktualnie działa lub ma działać.

Informatyki dla przedsiębiorstw ZETO. Perspektywa zwiększenia przerobu /wynikająca z rozwoju usług informatycznych/ musi być oparta o rozpoznanie rynku usług informatycznych w obszarze działania jednostki.

ad. 2. Przez posiadanie odpowiedniej bazy technicznej i lokalowej rozumie się:

- eksploatację przynajmniej czterech systemów liczących średniej i dużej mocy wraz z dostateczną dla ich eksploatacji ilością urządzeń pomocniczych, przy czym umownie przyjmuje się, że:
 - o do systemu liczącego średniej mocy zalicza się EMC ODRA "1300" oraz EMC JS RIAD 20 i 22,
 - o do systemu liczącego dużej mocy zalicza się EMC JS RIAD 32 i wyższych typów, odpowiadające im typy IBM 360 i 370 oraz EMC ODRA 1305, pracująca pod nadzorem systemu operacyjnego GEORGE 3 /Lub wyższej generacji/ w reżimie wielodostępnym,
 - o jeden system liczący dużej mocy odpowiada dwom systemom liczącym średniej mocy;
- wykorzystanie systemów liczących w skali roku poprzedzającego usamodzielnienie przynajmniej w 75% trzech zmian - po upływie normalnego cyklu dochodzenia do pełnego wykorzystania zdolności produkcyjnej;
- posiadanie stałej bazy lokalowej /przynajmniej dla sprzętu/ o dostatecznym zasileniu energetycznym i odpowiednich warunkach techniczno-klimatycznych.

ad. 3. Przez posiadanie odpowiedniej kadry pracowniczej rozumie się:

- możliwość samodzielnego prowadzenia określonych tematów prac badawczo-rozwojowych w dziedzinie oprogramowania;
- posiadanie ukształtowanych zespołów pracowniczych dla prowadzenia prac w zakresie:
 - o produkcji powtarzalnego oprogramowania,
 - o upowszechniania gotowego oprogramowania,
 - o świadczenia dla użytkowników usług projektowych, progra-

mowych, wdrożeniowych, eksploatacyjnych oraz szkolenia i doradztwa informatycznego;

- posiadanie odpowiednio przygotowanej i problemowo zorientowanej na informatykę kadry kierowniczej oraz ukształtowaną służbę ekonomiczną i finansowo-księgową;
- wysokość przerobu na 1 zatrudnionego w jednostce, w roku poprzedzającym usamodzielnienie, mieści się w granicach średniej wysokości uzyskanej w sieci ZETO - z tolerancją w dół do 10%.

ad. 4. Wymogi w zakresie samofinansowania rozwoju jednostki określa załącznik Nr 2 do Zarządzenia Naczelnego Dyrektora ZI z dnia 1977 r.

W Y M O G I
=====

tworzenia samodzielnych jednostek organizacyjnych /przedsiębiorstw
w zakresie samofinansowania rozwoju

1. Zasada samofinansowania rozwoju opiera się na spełnieniu dwóch warunków a mianowicie:
 - a/ efektywności zamierzeń rozwojowych w okresie 5 lat, ustalonej zgodnie z ramowymi wytycznymi w sprawie: metodyki oceny ekonomicznej efektywności inwestycji, stanowiącymi załącznik do Zarządzenia Przewodniczącego Komisji Planowania przy Radzie Ministrów z dnia 26 lipca 1974 r.
 - b/ zapewnieniu możliwości spłaty kredytu bankowego na inwestycje rozwojowe z nadwyżki wartości produkcji ponad jej koszt bieżący pomniejszonej o obciążenie budżetowe w okresie obliczeniowym.
2. W celu sprawdzenia czy wymóg jest spełniony należy sporządzić rachunek efektywności modernizacji /rozbudowy/ wg formuły rozwiniętej /pkt. 33 ramowych wytycznych do zarządzenia Przewodn. Komisji Planowania przy RM/.
3. Spełnienie minimalnego wymogu efektywności, a więc uzyskanie wskaźnika $E \geq 1$ nie przesądza o możliwościach samofinansowania rozwoju. Zależy to bowiem od stopnia odchylenia wyliczonego wskaźnika w stosunku do minimum /1/ uwzględniając obciążenia budżetowe.
4. W celu ustalenia możliwości samofinansowania rozwoju należy sporządzić bilans wpływów i wydatków środków inwestycyjnych przy założeniu, że inwestycje rozwojowe są w pełni finansowane kredytem bankowym spłacanym w okresie 5 lat.

Terminy spłaty kredytu należy zakładać rozpoczynając od następnego roku po zakończeniu zadania. Obliczenia winny być dokonane wg załączonego wzoru /zał. nr 1/.

Przyrost nadwyżki brutto jest określony dla poszczególnych lat poprzez pomniejszenie nadwyżek brutto w kolejnych latach o wartości nadwyżki roku wyjściowego.

Koszt bieżący jest ustalany zgodnie z pkt. 13 wytycznych, nie uwzględniając korekty z tytułu odsetek od bankowych kredytów finansujących środki obrotowe.

5. Jednostka organizacyjna spełnia wymagania w zakresie samofinansowania rozwoju jeżeli wpływy pokrywają w pełni wydatki.
6. Rozmiary nakładów inwestycyjnych przyjęte w bilansie muszą wynikać z zadań rozwojowych jednostki zgodnie z zatwierdzonym programem rozwoju Zjednoczenia.

W związku z tym mimo spełnienia wymogów efektywności oraz pokrycia wydatków własnymi wpływami, wymóg samofinansowania rozwoju nie będzie zachowany, jeżeli wskaźniki dynamiki rozwoju będą zbyt niskie.-

hż

BILANS WPŁYWÓW I WYDATKÓW
w zakresie finansowania rozwoju

w tys.zł

Lp.	Wyszczególnienie	R o k				
		19__	19__	19__	19__	19__
1	2	3	4	5	6	7
I	Wpływy - ogółem					
1	Wartość przyrostu nadwyżki brutto x1/					
2	Kredyt bankowy					
3	Inne wpływy					
4					
5					
II	Wydatki ogółem					
1	Nakłady na inwestycje w tym: - rozwojowe - moderniz.-odtworzen.					
2	Spłata kredytu bankowego					
3	Odsetki od kred.bankow. /8 %/					
4	Odpisy na finansowanie zapasów /wg obowiązują- cych zasad/					
5	Obciążenie budżetowe z tytułu przyrostu środ- ków trwałych w wys. 3% /przyrost w poszczegól- nych latach liczony od roku wyjściowego/					
6	Inne wydatki					
III	Niedobór /-/ nadwyżka /+/ środków					

x1/ wyliczonej wg wzoru $\frac{P_t - K_t}{U_t}$, który stanowi wyrażenie licznika rozwiniętej formuły rachunku efektywności modernizacji wg pkt.33 wytycznych do Zarządzenia Przewodniczącego Komisji Planowania, z pominięciem dyskonta.

Załącznik Nr 3
do Zarządzenia Nr 14
Naczelnego Dyrektora ZI
z dnia 3 maja 1977 r.

W Y K A Z
=====

przedsiębiorstw zgrupowanych w Zjednoczeniu Informatyki
oraz obszary ich działania - województwa.

1. ZETO-BIAŁYSTOK - województwa: białostockie, suwalskie, łomżyńskie
2. ZETO-BYDGOSZCZ - województwa: bydgoskie, toruńskie, włocławskie
3. ZETO-JELEŃ-GÓRA - województwa: jeleniogórskie, legnickie i zielonogórskie
4. ZETO-GDAŃSK - województwa: gdańskie, olsztyńskie, elbląskie
5. ZETO-KATOWICE - województwa: katowickie, bielskie, częstochowskie
6. ZETO-KRAKÓW - województwa: krakowskie, rzeszowskie, krośnieńskie, przemyskie, nowosądeckie, tarnowskie
7. ZETO-KIELCE - województwa: kieleckie, radomskie, tarnobrzeskie
8. ZETO-LUBLIN - województwa: lubelskie, zamojskie, chełmskie, bielsko-podlaskie
9. ZETO-ŁÓDŹ - województwa: łódzkie, skierniewickie, sieradzkie, piotrkowskie
10. ZETO-POZNAŃ - województwa: poznańskie, kaliskie, pilskie, konińskie
11. ZETO-SZCZECIN - województwa: szczecińskie, gorzowskie
12. ZETO-WARSZAWA - województwa: stołeczne-warszawskie, płockie, ciechanowskie, siedleckie, ostrołęckie
13. ZETO-WROCŁAW - województwo: wrocławskie, opolskie, wałbrzyskie, leszczyńskie
- x/ 14. ZETO-KOSZALIN - województwa: koszalińskie, słupskie

x/ od 1 lipca 1977 r.

ZAKŁAD ELEKTROINŻYNIERSTWA I TECHNIKI [...]
Przedsiębiorstwo Państwowe
ul. Prez. G. Narutowicza Nr 136
90-146 Łódź, tel. 829-13

Łódź, dnia *7 lipiec*1977r

Wg rozdzielnika

W załączeniu przesyłamy kserokopię pisma Ministra Nauki, Szkolnictwa Wyższego i Techniki odnośnie korzystania z usług hoteli osób przebywających w delegacji. Jednocześnie informujemy, że limit o którym mowa w w/w piśmie wynosi zł 120,- i nie może być przekroczony.

Otrzymują:

Kierownicy Działów

CELINA KŁEGOWY

Kryszyna Kłegowy

12.43.

K
07.77
piala



MINISTERSTWO
NAUKI, SZKOLNICTWA WYŻSZEGO I TECHNIKI

DPF-1-1030/176/77

Warszawa, dn. 17 CZERWCA 1977 r.

Oficjalnie
Przysłu'e ZETO, S.
(w dobie Bezpośredni
i OBRJ.

Wg rozdzielnika

ZBIENOCZENIE INFORMACJI
początek do wiadomości i wy
data: 17 VI 1977 podpis

Nawiązując do pisma z dnia 6 maja br Nr DPF-1-1030/126/77 Ministerstwo Nauki, Szkolnictwa Wyższego i Techniki uprzejmie informuje, że Przewodniczący Głównego Komitetu Kultury Fizycznej i Turystyki telexem z dnia 24 maja br Nr 658/77 wydał dyrektorom hoteli następujące zalecenia;

- 1/ w przypadku, gdy w danej miejscowości istnieje jedynie zakład hotelarski I kategorii, należy udzielać zniżek do wysokości limitu określonego odrębnymi przepisami;
- 2/ zniżki powyższe zaleca się stosować również w przypadku, gdy w zakładach hotelarskich niższych kategorii brak jest wolnych miejsc.

W związku z powyższym przy rozliczaniu delegacji służbowych pracowników należy stosować postanowienia niniejszego pisma.

KANCELARIA DEPARTAMENTU
Lucy
mgr Jerzy Skowroński

ZBIENOCZENIE INFORMACJI
w Warszawie
KANCELARIA
Data: 23-06
Miej: 3641

[RF
pr. podłoni
[Signature]

ZAKŁADY TELEKOMUNIKACYJNE
150 000 000 000 000
Sokółka 150 000 000 000
KANCELARIA 150 000 000 000
Otrzymał: 5958
Znak c.d.