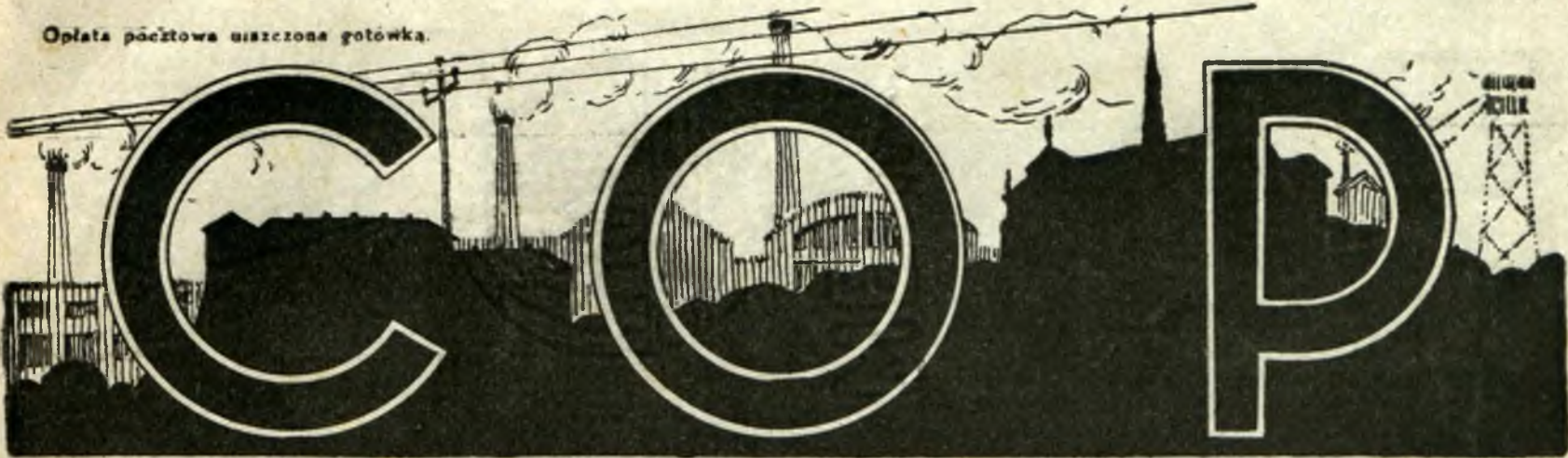


Oplata pocztowa uszczona gotówką.



TYGODNIK SPOŁECZNO-GOSPODARCZY CENTRALNEGO OKRĘGU PRZEMYSŁOWEGO

40870

BIBLIOTEKA
SEMINARYJUM
SANDOMIERSKIEGO

R O K II

N^o 31

27.VIII 1939



Sandomierz

Pałac

CENA NUMERU **20** GR.

— w Ameryce 10 cent. —

S A N D O M I E R Z

W celu nawiązania ściślejszego kontaktu z placówkami gospodarczymi, pracującymi dla potrzeb Centralnego Okręgu Przemysłowego, jak również celem najszerszego spopularyzowania ideologii gospodarczej naszego pisma, **tygodnik „COP” reprezentowaaay będzie przez własne stoisko na tegorocznych Międzynarodowych Targach Wschodnich we Lwowie.**



TYGODNIK SPOŁECZNO-GOSPODARCZY CENTRALNEGO OKRĘGU PRZEMYSŁOWEG

ROK II

Sandomierz, 27 sierpnia 1939 r.

Nr 31

Droga wielkich przeznaczeń

Historia ostatnich dni toczy się z szybkością wprost zawrotną. Pi-sze ją z jednej strony nieobliczalnymi posunięciami obłądna polityka Niemiec hitlerowskich, z drugiej — stanowczość niczym niezachwianych decy-zyj Polski, Anglii i Francji.

Każda godzina może przynieść ostateczne rozstrzygnięcie proble-mu: pokój czy wojna. Naród Polski stanął u granic Rzeczypospolitej z bronią gotową do strzału. Czekamy na to, co wybierze przeciwnik. Jeśli wybór jego padnie na rozprawę wojenną, podejmiemy wyzwanie, stojąc na drodze najwyższych przeznaczeń historycznych. W obronie nie-podległego bytu politycznego i gospodarczego. W obronie naszych mo-carstwowych uprawnień.

„Chcieliśmy pracować i współpracować z innymi narodami w po-koju, nie uchylaliśmy się od rozsądnych porozumień, ale skoro sąsiad nasz, przekreślając **zasady honoru i rozsądku**, sięgnie po oręż gwałtu, przyjmijmy rozprawę z ochotą, aby raz wreszcie położyć kres ustawicz-nemu szantażowi i **umocnić trwale nasze słupy graniczne**.

Nie ma ani jednego Polaka, który by myślał inaczej. Ożywia nas wspólny duch wiary w świętość naszej sprawy, przyświeca nam wspaniała tradycja rycerska, łączy nas miłość i bezgraniczne zaufanie do Wodza”.

Polski przemysł metalowy w ostatnich latach

Przemysł metalowy w całej Polsce wykazał zwiększanie się produkcji w 1938 roku, szóstym z kolei stałej poprawy w przemyśle metalowym po załamaniu się ostatniego kryzysu gospodarczego. Według danych Instytutu Badania Koniunktur Gospodarczych i Cen, wskaźniki produkcji w przemyśle metalowym i maszynowym w Polsce w 1928 r., (dla którego przyjęto wskaźnik 100), w 1332 r., (w którym miał miejsce największy spadek produkcji) i w następnych latach do roku sprawozdawczego włącznie kształtowały się następująco:

1928 r. — 100,0	1935 r. — 86,7
1932 „ — 54,9	1936 „ — 103,6
1933 „ — 64,0	1937 „ — 130,0
1934 „ — 76,1	1938 „ — 148,6

Tak więc produkcja w 1937 r. zwiększyła się w tym przemyśle w Polsce o 25,4 proc. a w 1938 r. o 14,3 proc. Dalsza poprawa położenia przemysłu metalowego jest wynikiem prowadzonej przez Rząd i sfery gospodarcze akcji rozbudowy przemysłu przez ponowne uruchomienie warsztatów dotychczas nieczynnych, jak również przez zakładanie nowych fabryk.

Sytuację przemysłu metalowego w województwie kieleckim ilustrują następujące wskaźniki wartości obrotów, poczynając od 1932 r., dla którego przyjęto wskaźnik 100.

1932 r. — 100	1936 r. — 140
1933 „ — 113	1937 „ — 195
1934 „ — 114	1938 „ — 205
1935 „ — 120	

Z cyfr tych wynika, że wartość obrotów w 1930 r. zgórą podwoiła się w stosunku do obrotów 1932 r. najbardziej niepomysłnego w okresie kryzysu.

Przemysł metalowy województwa kieleckiego reprezentowany jest przez liczne stosunkowo zakłady wielkiego i średniego przemysłu, obok wielu drobnych zakładów. W skład ich wchodzi fabryki maszyn, kotłów konstrukcji żelaznych i in., odlewnie stali i żeliwa, fabryki lin stalowych, drutu ciągnionego, gwoździ, śrub, naczyń blaszanych emaliowanych, aluminiowych i in., kabli miedzianych i drutu, fabryki okuć budowlanych, mebli żelaznych, wyrobów metalowych dla gospodarstw domowych, narzędzi i wyrobów nożowniczych, opakowań blaszanych, galanterii metalowej i inne.

W 1938 r. wszystkich zakładów przemysłu metalowego w województwie kieleckim było 504. Spośród nich w zakładach, które zatrudniają normalnie 20 i więcej robotników, pracujących przy produkcji, w oddziałach pomocniczych, przy remontach, stróżów, woźniców i t. p. oraz urlopowanych i chorych w końcu czerwca 1938 r. było 33014, co stanowiło 20,4 proc. ogólnej ilości robotników zakładów przemysłu metalowego w całej Polsce.

Fabryki maszyn, kotlarnie i odlewnie

W tym dziale przemysłu metalowego sytuacja kształtowała się stosunkowo lepiej niż na ogół w całej tej gałęzi przemysłu, mianowicie zbyt wartościowy zakładów przemysłu metalowego w województwie kieleckim wzrósł o 5 proc., a fabryki maszyn, kotlarni i odlewni — o 9 proc., w 1937 r. zbyt tych fabryk i odlewni wzrósł dużo więcej, mianowicie o 57 proc.

Zbyt wyrobów oraz stan zatrudnienia fabryk maszyn, kotlarni i odlewni.

Wyszczególnienie	Rok 1937		R o k 1 9 3 8									
	Przeciętnie kwartalnie		I kwartał	II kwartał	III kwartał	IV kwartał	Przeciętnie kwartalnie					
	Liczby bez-względne wskaźniki	Liczby bez-względne wskaźniki	Liczby bez-względne wskaźniki	Liczby bez-względne wskaźniki	Liczby bez-względne wskaźniki	Liczby bez-względne wskaźniki	Liczby bez-względne wskaźniki	Liczby bez-względne wskaźniki				
Zbyt ilościowy wyrobów:												
Kotły i armatura kotłowa t	755,6	100	668,0	88	429,1	57	709,1	94	374,3	49	545,1	72
Konstrukcje żelazne, dachowe, okienne t	401,2	100	379,6	95	293,2	73	396,7	99	452,1	113	380,4	95
Maszyny różne, części i urządzenia techniczne . t	360,7	100	434,8	120	324,0	90	233,5	65	350,6	97	335,7	92
Obrabiarki t	121,1	100	189,0	156	132,5	109	200,0	165	306,6	253	207,0	171
Odlewy różne żeliwne i stalowe t	5532,8	100	4619,4	83	7071,1	118	7871,8	142	5910,4	107	6368,2	115
Rury wodociagowo-kanalizacyjne i różne . . t	2409,5	100	1213,6	50	3276,1	136	3304,6	137	2652,9	110	2611,9	108
Odlewy kuto-lane t	658,4	100	616,9	94	660,6	100	742,1	113	727,7	110	684,8	104
Naczynia i garnki, sanitaria żeliwne surowe i emaliowane t	1801,1	100	1004,1	56	1293,9	72	2449,8	136	1631,5	90	1594,8	89
Zbyt wyrobów w tysiącach złotych t	12213,2	100	12936,8	106	11199,4	92	15803,8	129	13202,8	89	13285,9	100
Ilość robotników t	8393	100	8797	105	9536	114	9810	117	7446	108	8897	106

W uzupełnieniu tego, co wyżej już podano ogólnie o sytuacji tego działu przemysłu, na podstawie tych tablic można stwierdzić jeszcze, co następuje.

1) w 1938 r. największy w stosunku do roku poprzedniego wzrost wartości wykazał **przemysł obrabiarek** skutkiem znacznego ich zapotrzebowania **w związku z dużym ożywieniem inwestycyjnym w przemyśle, szczególnie w Centralnym Okręgu Przemysłowym;**

2) spadek wartości zbytu kotłów i konstrukcji żelaznych tłumaczy się tym, że w 1937 r. zbyt tych wyrobów zna-

cznie się powiększył, pierwszych o 148 proc., a drugich o 181 proc. w stosunku do 1936 r.;

3) wszystkie inne artykuły wykazały większe lub mniejsze odchylenia w dół lub w górę w stosunku do roku poprzedniego, przy czym całkiem zdecydowanie zarysowało się dalsze zwiększenie zbytu ogólnego w dziedzinie odlewnictwa żelaznego i stalowego.

W roku sprawozdawczym przemysł ten pracował w lepszych warunkach niż w poprzednim, gdyż zdołał się już lepiej przystosować technicznie i administracyjnie do zwiększonej produkcji. Poza tym odlewnie nie miały jak w

Ruch inwestycyjno - osiedleńczy w C. O. P.

I

Ilość zgłoszeń kandydatów na przesiedlenie, jakie wpłynęły w czerwcu br. do Delegatury Związku Izb Przem. Handl. dla spraw C. O. P. w Sandomierzu.

1) Zakładów przemysłowych . . .	10
2) Zakładów handlowych	15
3) Zakładów rzemieślniczych . . .	15
Razem zgłoszeń osiedleńczych w czerwcu 1939 r.	40

II

Wysokość kapitałów reprezentowanych przez kandydatów na osiedlenie w czerwcu 1939 r.

1) Przemysł:	2.570.000 zł.
2) Handel:	431.000 „
3) Rzemiosło:	275,200 „
Razem przemysł handel i rzemiosło.	3.267.200 zł.
4) Wolne kapitały:	

Zgłoszono z zapytaniem o celowe spożytkowanie (wolnych kapitałów 65.000 zł.

Dokończenie ze str. 4-ej.

1939 r. trudności, związanych z otrzymaniem z hut żelaznych surówki. Natomiast w dalszym ciągu dawał się odczuwać brak sił należycie wykwalifikowanych wśród personelu pracowniczego, czemu niektóre fabryki zapobiegały przez szkolenie robotników na większą skalę we własnym zakresie.

Ceny wyrobów na ogół utrzymywały się bez większych zmian. Spadek cen w granicach 3 do 7 proc. w ciągu roku sprawozdawczego zanotowano w działach konstrukcji żelaznych, rur wodociągowych i kanalizacyjnych, odlewów dla potrzeb gospodarstwa domowego i in.

W związku ze stałym wzrostem wytwórczości w tym dziale przemysłu, w 1938 r. prowadzone były inwestycje przez większość firm, a sumy wydatkowane na ten cel wzrosły w porównaniu z rokiem poprzednim o ok. 50 proc.

Przemysł ten eksportował stosunkowo mało, gdyż tylko dwie odlewnie z wywozu wyrobów kuto-lanych osiągnęły obroty przewyższające z górą 1 milion złotych, które były o 11 proc. wyższe niż w roku poprzednim i stanowiły 27,4 proc. ogólnych obrotów tych odlewni. Wartość eksportu w stosunku do ogólnej wartości zbytu fabryk tego udziału nie przekraczała.

Razem inwestorzy reprezentują kapitał: 3.341.200 zł.

Sygnalizowane w miesiącu poprzednim zjawisko polepszenia rodzaju zgłaszających się kandydatów na osiedlenie, tak pod względem finansowym jak osobistym — w dalszym ciągu występuje i nadaje ruchowi przesiedleńczemu poważny charakter, różny niż w początkowej fazie, kiedy większość zgłaszających się nie miała nic do stracenia i poszukiwała łatwej egzystencji.

W parze ze wzrostem siły gospodarczej kandydatów idzie, szczególnie w przemyśle i handlu, *większe różniczkowanie specjalności*. Artykuły pierwszej potrzeby, których produkcję lub zbył organizowano w początkach realizowania Centralnego Okręgu, po zaspokojeniu potrzeb w pewnej mierze ustępują miejsca artykułom specjalnym.

III

Działalność Delegatury, zmierzająca do zorganizowania należytego zaopatrzenia dawniej istniejących i powstających rynków zbytu, przynosi realne skutki. Szereg przedsiębiorstw krajowych posiada w C.O.P. swe przedstawicielstwa, mające racjonalnie zaspokajać stale rosnące i różniczkujące się potrzeby miejscowych zakładów i ludności. Daje się już zauważyć przesunięcie punktu ciężkości obrotów handlowych; większe ośrodki Centralnego Okręgu poczynają zastępować Warszawę i inne miasta jako miejsca zawierania umów.

Tym niemniej zaopatrzenie w potrzebne artykuły rosnącej liczebnie ludności i powstających zakładów jest sprawą ciągle jeszcze aktualną i daje duże możliwości silnym gospodarzom przedsiębiorcom, którzy przystąpią do organizacji swych placówek w oparciu o rezultaty przeprowadzonych przez powołane instytucje badań.

Zwrócić tu należy uwagę na branżę: spożywczą tak w zakresie handlu hurtowego, jak detalicznego, gastronomiczną — specjalnie jeśli chodzi o pierwszorzędne zakłady, galanteryjną, artykułów technicznych (narzędzi i przyrządów odnośnie zakładów przemysłowych i materiałów instalacyjno-kanalizacyjnych, wodociągowych i elektrotechnicznych, części maszyn samochodowych i innych, odnośnie powszechnego zapotrzebowania materiałów budowlanych, między innymi żelaza o dużym asortymencie gatunków), i szereg innych.

Sprawa **racjonalnego zaopatrzenia C.O.P.** winna być gruntownie omówiona na **Zjeździe Inwestorów**, którym, obok kandydatów projektujących uruchomienie zakładów, budujących je i ostatnio osiedlonych interesuje się szereg dawniej istniejących przedsiębiorstw inwestujących w związku z rozwojem Centralnego Okręgu Przemysłowego znaczne niejednokrotnie kapitały na rozbudowę.

Zjazd winien być wyzyskany między innymi w kierunku zbadania potrzeb oraz spostrzeżeń poszczególnych inwestorów w celu należytego ich zaspokojenia i opracowania dezyderatów do planu zabudowy gospodarczej. Dotychczasowe zainteresowanie Zjazdem pozwala mieć nadzieję, że cel zostanie osiągnięty.

Ilość pracowników a kategoria świadectwa przemysłowego

W związku z **akcją zwalczania bezrobocia**, Ministerstwo Skarbu wydało okólnik L. D. V. 4030/39, według którego wszelkiego rodzaju przedsiębiorstwa handlowe i przemysłowe, w których wysokość kategorii świadectwa przemysłowego zależy od ilości pracowników, a które w okresie od dnia 1 lipca 1939 roku do dnia 31 grudnia 1939 roku powiększą ilość zatrudnionych pracowników ponad najwyższą dozwoloną i przewidzianą w taryfie świadectw przemysłowych normę, zwolnione są od obowiązku dopłacania różnicy ceny świadectwa przemysłowego do wyższej kategorii.

KLISZE ●
 drukarskie
 z rysunków i fotografii
 wykonuje

CYNOGRAFIA
 Zakład chemigraficzny

WŁAŚC: CZESŁAW HOŁDERNY
 POZNAŃ, DŁUGA 11. TEL. 37-49.

Najbardziej opłacalną inwestycją w Lublinie jest budownictwo domów czynszowych

Prywatne budownictwo mieszkaniowe w Lublinie jest tu w tej chwili bodaj że najbardziej opłacalną inwestycją, a w każdym bądź razie — inwestycją niezwykle szybko rentującą się.

„Geszeftciarze”

Korzystając z tego, rozmaici „geszeftciarze” mobilizują kapitały i „na gwałt” budują. Nie ma prawie miesiąca, ażeby w Lublinie nie zaczęła się wznosić z fundamentów jakaś czynszowa budowla. Niestety, są to właśnie przeważnie budowle takich „geszeftciarzy”, którzy wnoszą domy liche o nieprawdopodobnie drogim czynszu. Prawdziwym nieszczęściem jest, że nie mają oni prawie żadnej konkurencji.

Jednostronność Poznańskiego w lokacie kapitału w Lubelskiem

Nasz kapitał poznański i śląski, który płynie do Lublina czy do Lubelszczyzny, lokowany jest przeważnie w inwestycjach przemysłowych. Rentowna dziedzina budownictwa mieszkaniowego dziwnym sposobem jest dotąd jak gdyby nie zauważona. A tymczasem dziedzina ta wyposażona jest na gruncie lubelskim w nieskończone możliwości.

Ażeby nasze twierdzenia nie były gołostowne, przypatrzmy się warunkom mieszkaniowym w Lublinie od strony cyfr.

Wymowa cyfr

Dokładne dane statystyczne z okresu do dnia 1 stycznia 1939 r. wskazują, że w Lublinie jest ogółem 49,280 izb mieszkalnych (z wyłączeniem lokali przemysłowych, biurowych, handlowych i t. p.). Ilość mieszkańców sięga (oficjalnie) 122,019. Na jedną zatem izbę mieszkalną przypada 2,5 mieszkańca, przy czym, jeżeli się zważy że w rzeczywistości ilość ludności Lublina sięga z całą pewnością 130,000 osób, to okaże się, że można tu mówić nawet o 3 mieszkańcach na jedną izbę. Wiadomym zaś jest, że normalnie na jedną izbę powinno przypadać 1,5 mieszkańca.

W chwili obecnej brak więc w Lublinie 32,720 izb mieszkalnych.

Lublin ma roczny przyrost ludności naturalny, wynoszący 3.000 osób. Cyfrę tę, jako oficjalną, weźmiemy za dalszą podstawę naszych obliczeń, ale musimy pamiętać, że w rzeczywistości przyrost ludności w Lublinie, wraz z

masowo napływającym elementem wiejskim, sięga 10.000 osób na rok. Zostaniemy jednak przy oficjalnej cyfrze 3.000.

1.072 izby rocznie to 1/8 zapotrzebowania

Przy tej cyfrze rocznie należałoby wybudować w Lublinie 2.000 izb. Jeżeli się do tego doda — notowany dzisiaj — brak 32.720 izb, to wypadłoby w ciągu 1 roku budować nie 2.000 a 8.500 izb. Tymczasem statystyka wskazuje, że w r. 1938 wybudowano w Lublinie zaledwie 1.072 izby. Zapotrzebowanie więc na izby mieszkalne w Lublinie jest zaspakajane — jak dotąd — w 1/8 części.

Techniczne warunki budowy

Powyższe wyliczenia wskazują zdaje się wystarczająco wyraźnie na niewątpliwe korzyści, płynące z lokaty kapitałów w budowę domów czynszowych w Lublinie. Słusznie jednak ktoś mógłby zapytać, jakie są inne warunki budowy domów w Lublinie: jak drogie są place, czy są dobre materiały budowlane na miejscu, czy dobre są warunki transportu i t. d. Na pytanie to postaramy się również odpowiedzieć. Jeżeli chodzi o place budowlane (całkowicie uzbrojone w oświetlenie, gaz, wodociąg i kanalizację i t. p.), to ceny ich są następujące: w śródmieściu około 70 zł. za mtr. kw. (zaznaczyć trzeba, że w śródmieściu już jest niewiele placów); na przedmieściach — od 25 do 35 zł. za 1 mtr. kw., na peryferiach — od 10 do 12 zł. za 1 mtr. kw.

Dodać tu koniecznie należy, iż Lublin ma w tej chwili naturalny pęd do rozbudowy przedmieść. Ludność zaś najchętniej szuka mieszkań właśnie na przedmieściach. Dlatego to powstała w ciągu dwóch lat na zupełnie dzikim terenie wspaniała, nowa dzielnica mieszkaniowa, składająca się z kilkunastu ulic, a odznaczająca się niezwykle drogimi, niestety, cenami.

Jeśli chodzi o materiały budowlane, to są one prawie bez wyjątku na miejscu. Jest cegła, którą wypala kilkanaście cegielni; jest wapno lubelskie i lubartowskie; jest piasek, są składy drzewa budulcowe i in.

Lojalnie musimy zaznaczyć, że cegła lubelska nie jest tak dobra jak np. w Poznańskim, bo jest ręczna i stonkowno droga (od 30 do 38 zł. loco

za 1.000). Drzewo budulcowe jest w dużym procencie w rękach żydów; tak samo — składy żelaza, fajansu, cegieł pustakowych i t. p. Ale za to w Lublinie są znakomite warunki transportu. Dostawa jest łatwa i tania.

Oczywiście trudno sobie wyobrazić, ażeby te braki, o których mówimy wyżej, miały być jakąś przeszkodą. Cegła nie jest tak dobra jak w Poznaniu, ale do budownictwa służy z powodzeniem; składy żydowskie są, ale jest nadzieja, że wkrótce polskie składy przewyższą je liczebnie. Jednym słowem — warunki są niewątpliwie dobre.

Koszt 1 mtr² rozbudowy przestrzennej

Dla ogólnej orientacji podamy jeszcze, jaki jest koszt 1 metr. sześciennego zabudowy przestrzennej w 3 klasach. A więc w 1 klasie 1 mtr. sześć. zabudowy przestrzennej kosztuje od 24 do 28 zł. Jest to już naturalnie zabudowa doskonale wyposażona we wszelkie wygody; w 2 klasie — średnio wyposażonej — zabudowa przestrzenna 1 mtr. sześć. kosztuje do 20 zł. i w 3 klasie (bez ustępu, kanalizacji i urządzeń) kosztuje od 16 do 18 zł. Na miejscu przy tym są przedsiębiorstwa budowlane, które mogą wykonać budowlę systemem przedsiębiorczym, co znów o tyle jest lepsze, że jednak przy systemie gospodarczym stosunkowo trudno jest na miejscu o dobrego, wykwalifikowanego robotnika budowlanego.

Po 10 latach zwraca się koszt budowy

Zadajmy sobie teraz inne pytanie: jaka jest rentowność roczna domu pobudowanego w Lublinie?

Otóż dom tutaj daje od 10 do 12 proc. rocznego dochodu. Zwrot zatem kosztów, włożonych w budowę, następuje po 10 latach. Warto tutaj dla porównania podać, że budownictwo np. w Poznaniu ma około 3 proc. rocznej rentowności, czyli tam zwrot kosztów następuje dopiero po blisko 30 latach.

W świetle wszystkich powyższych danych kwestia opłacalności budownictwa prywatnego w Lublinie nie podlega zdaje się dyskusji. Dlatego też należy mieć nadzieję, że najbliższe tygodnie przyniosą wzmoczone zainteresowanie tą dziedziną możliwości Lublina.

Stan gospodarczy rolnictwa w woj. kieleckim

Żniwa na glebach lżejszych i cieplejszych rozpoczęły się w pierwszych dniach lipca, zaś na terenie całego woj. kieleckiego były w pełni już w połowie m-ca lipca. Pierwszym zbiorom żyta na ogół sprzyjała pogoda, a późniejszy w niektórych powiatach województwa nieco przeszkadzały większe opady atmosferyczne, nie powodując zresztą strat, z wyjątkiem pow. częstochowskiego.

Na podstawie próbnych omlotów należy stwierdzić, że żyto plonuje na ogół dobrze. Plony zapowiadają się wyższe aniżeli w roku ubiegłym. Plon pozostałych zbóż, których omlotów jeszcze nie rozpoczęto, spodziewany jest również lepszy od zeszłego roku. Również lepszy jest plon słomy.

Stan okopowych oraz koniczyn i roślin pastewnych uległ pewnej poprawie po ostatnich większych opadach

atmosferycznych, które miały miejsce w trzeciej dekadzie m-ca lipca.

Siew poplonów tylko w niektórych okolicach odbył się w warunkach korzystnych przy dostatecznej ilości wilgoci, przy czym obszar obsiewów został znacznie powiększony.

Z klęsk żywiołowych należy zaznaczyć silne burze z dużymi opadami.

Ponadto grady w pow. pińczowskim w dn. 17 lipca, łącznie z poprzednim gradem z dnia 26.VI wyrządziły stratę na przestrzeni 1.850 ha i na sumę około 350.000 złotych, a burza w pow. radomskim w dniu 23 lipca spowodowała straty w 7 gromadach na kwotę kilkudziesięciu tysięcy złotych.

Na rynku pracy w związku ze zniwami dało się zauważyć większe ożywienie. Płaca dzienna robotnika wynosi z wyżywieniem od 1.50 — 2.20, bez wyżywienia do 3.50 zł.

Poradnia Techniczno-Handlowa

Zarząd Główny Związku Polskiego donosi, że w Katowicach, przy ul. Mickiewicza 10 zostało ostatnio założone biuro pod nazwą: „**Poradnia Techniczno-Handlowa Zjednoczenia Polskich Inżynierów Katolików**”. „Poradnia” ta realizuje hasło: „Drobny przemysł — dostawcą wielkiego przemysłu”.

„Poradnia” udziela bezpłatnie porad technicznych i handlowych wszystkim przemysłowcom Polakom, poleca swoich członków (członkiem zostać może każdy drobny przemysłowiec i rzemieślnik Polak), jako dostawców do przedsiębiorstw większych.

„Poradnia” udziela pomocy technicznej przy uruchamianiu produkcji nowych artykułów, pomaga przy załatwianiu spraw celnych, skarbowych i kredytowych oraz **nieśie pomoc w wypadkach przeniesienia warsztatów do C. O. P.**

„Poradnia” służy pomocą specjalistów przy inwestycjach, przy rozbudowie warsztatów, zakupie maszyn i t. p.

Pomoc jest bezpłatna. Przynależność do „Poradni” nie pociąga za sobą żadnych świadczeń ani składek.

Od członka „Poradni” wymaga się jedynie kwalifikacji fachowych i moralnych. Wszyscy zgłoszeni do „Poradni” PP. Przemysłowcy będą stale informowani o biegu prac „Poradni” rozsyłanym biuletynem.

Współdziałanie z „Poradnią” i udział w jej społecznym programie pozytywnej pracy nad unarodowieniem życia gospodarczego jest moralnym obowiązkiem także każdego Polaka-inżyniera i absolwenta wszelkiej innej wyższej uczelni.

Wszelkie informacje bliższe można otrzymać wprost z biura „Poradni Techniczno-Handlowej Z. P. I. K.” — Katowice, ul. Mickiewicza 10.

Znaczne przewaga żydów w przedsiębiorstwach handlowych w C. O. P.

Ogłoszona ostatnio statystyka wyznaniowa handlu pozwala dokładnie na to dotychczas zorientować się w ważnym stosunku firm polskich i żydowskich.

Otóż ludność żydowska, stanowiąca w Polsce około 10 proc. ogółu mieszkańców, posiada 221.193 zakładów handlowych, co stanowi 47,2 proc. ogólnej ich liczby, podczas gdy placówki chrześcijańskie stanowią tylko 47,7 proc., 5,1 proc. zaś przypada na firmy, których charakter wyznaniowy nie da się dokładnie określić.

W stosunku do ludności oznacza to, że 1 zakład handlowy chrześcijański przypada na 141 mieszkańców, a 1 żydowski na 17 mieszkańców.

Unarodowienie handlu największymi sukcesami poszczycić się może w dzielnicach zachodnich, gdzie w województwie pomorskim, mimo pewnego nagromadzenia firm niechrześcijańskich w Gdyni, liczba sklepów żydowskich wynosi tylko 11,4 proc. Drugi jednak niezmiernie ważny ośrodek życia gospodarczego kraju, jakim jest C. O. P., wykazuje nierównie większy procent sklepów żydowskich, o wiele nawet wyższy od ogólnej przeciętnej dla Polski, bo 62 proc. Na powyższy obraz składa się rzeczywistość czterech województw, których części wchodziły w skład

C.O.P., a mianowicie województw krakowskiego, kieleckiego, lubelskiego i lwowskiego.

Z wymienionych województw jedynie województwo krakowskie wykazuje większą równowagę sił w handlu, mając 16.946 placówek chrześcijańskich wobec 17.583 żydowskich; nieco gorzej sytuacja przedstawia się w woj. kieleckim, gdzie jest 16.353 sklepów chrześcijańskich, a 19.592 żydowskich, a najmniej korzystnie w województwie lwowskim, mającym tylko 9.023 sklepy chrześcijańskie obok 25.258 żydowskich.

Oplaty na Fundusz Pracy

N. T. A. w pewnej sprawie rozstrzygnął kwestię, czy podlega opłatom na Fundusz Pracy wynagrodzenie wypłacone pracownikowi za niewykorzystany urlop, wynagrodzenie za pracę w godzinach nadliczbowych oraz zapomogi dla byłych pracowników, względnie pozostałych po nich członkach rodziny. Jeśli chodzi o odszkodowanie za niewykorzystany urlop i wynagrodzenie za pracę w godzinach nadliczbowych, sumy te podlegają opłatom na Fundusz Pracy; z treści bowiem odnośnego przepisu prawa wynika, że opłacie podlega całkowity dochód, o-

siągany ze stosunku pracy. Wynagrodzenie za godziny nadliczbowe, wynagrodzenie za niewykorzystany urlop, są w swej istocie odpłatą za świadczoną pracę i podobnie jak wszelkiego rodzaju gratyfikacje, związane z pracą lub jej wynikami, podlegają opłacie.

Inaczej natomiast przedstawia się sprawa, jeśli chodzi o zapomogi wypłacone byłym pracownikom lub członkom ich rodzin. Tego rodzaju bowiem sumy nie mają charakteru odpłaty za pracę i wobec tego opłatom na rzecz Funduszu Pracy nie podlegają. (Wyrok N.T.A. L. Rej. 360/37).

Sandomierz w nowej książce o C. O. P.

Ukazała się niedawno książka H. Radockiego p. t. C. O. P. w Polsce (W-wa, 1939). Problem miast omówio-

ny został w rozdz. „Miasta”. Oto jak wygląda Sandomierz w zwięzłej charakterystyce H. Radockiego.

LLOYD SANDOMIERSKI

Żegluga rzeczna sp. z o. o. w Sandomierzu

Centralne położenie Sandomierza w Okręgu Przemysłowym predystynuje go do odegrania pierwszorzędnej roli, jeżeli chodzi o zagadnienia transportu wodnymi szlakami śródlądowymi. W tych sprawach port rzeczny w Sandomierzu nabiera specjalnie ważnego znaczenia i jego rolę gospodarczą można śmiało porównać do roli, jaką w transportach dalekomorskich odgrywa Gdynia. Zresztą, historycznie rzecz biorąc, Sandomierz rolę tę spełniał będąc miejscem, skąd zboże Ziemi Sandomierskiej szło Wisłą w świat.

Obecnie dzięki rozbudowie gospodarczej Centralnego Okręgu Przemysłowego znaczenie Sandomierza jako portu śródlądowego bardzo poważnie wzrosło ze względu na to, że transporty towarowe drogą wodną są przeciętnie około 40 proc. tańsze niż kolejną.

Zorganizowaniem transportu ładunków masowych z jednej strony pomiędzy Gdańskiem, Gdynią i Sandomierzem a z drugiej pomiędzy Krakowem i Zagłębiem Węglowym i Sandomierzem drogą wodną oraz rozprawdzeniem przewożonych ładunków w południowej części Polski i Ziemi Zaolziańskiej zajęła się spółka Lloyd Sandomierski.

Lloyd Sandomierski jest przedsiębiorstwem transportowym towarów drogami śródlądowymi, posiada labor 38 holowników i około 270 barek przystosowanych zarówno do transportów w

dolnym jak i górnym biegu Wisły. Zajmuje się nie tylko przewozem, ale — jak już podniesiono — w ogóle zorganizowaniem transportu wodnego. W związku z tym posiada własne urządzenia do przeladunku w porcie sandomierskim, jak dźwigi parowe i ręczne, co zezwala na szybkie dokonanie przeladunku, własne bocznice kolejowe w Nadbrzeziu, bowiem Lloyd Sandomierski współdziała i rozprawdza transporty na ziemie centralne i wschodnie za pośrednictwem P.K.P. na całym szlaku wodnym Wisły, własne magazyny i składy a poza tym posiada składy i magazyny we wszystkich centrach naszego życia gospodarczego, jak Katowice, Łódź, Bydgoszcz, Poznań.

W zakresie transportów naszych wodami śródlądowymi Lloyd Sandomierski jest przedsiębiorstwem pionierskim, walczy z wieloma utrudnieniami, wśród których poważną rolę odgrywa brak uregulowania Wisły, co w wielu wypadkach przynosi poważne szkody.

Rzecz oczywista, że z biegiem czasu braki te zostaną usunięte. Poza tym wzrosnie przekonanie do transportów rzecznych, co zresztą spowoduje sam rozwój gospodarczy ziem południowych położonych w Centralnym Okręgu Przemysłowym, a to z kolei w dużym stopniu wzmocni zakres działalności gospodarczo-transportowej Lloydu Sandomierskiego, tej tak ważnej placówki.

Cytujemy dosłownie: „Odrębne miejsce zajmie wśród miast mniejszych Sandomierz, „Gdańsk Wewnętrzny Polski”, który staje się naturalnym ośrodkiem C.O.P. Tu projektowane jest też w r. 1944 urządzenie Polskiej Powszechnej Wystawy Krajowej. Sandomierz, wspólnie położony na wzgórzach nadwiślańskich, jedno z najstarszych miast Polski, leżące na szlaku pochodów tatarskich — był wielokrotnie napadany palony i rabowany. Mimo to zachowało się tu szereg pamiątek, jak kościół św. Jakuba z XIII w., brama Opatowska i szczątki murów obronnych, ratusz w Rynku, katedra i zamek, zamieniony na więzienie. Miasto ma blisko 10.000 mieszkańców. Przemysł lokalny to głównie przedziałnie i tkalnie wełny krajowej oraz lnu i konopi. Sandomierz posiada Seminarium Duchowne (wyższe) oraz seminarium nauczycielskie i szkołę zawodową.

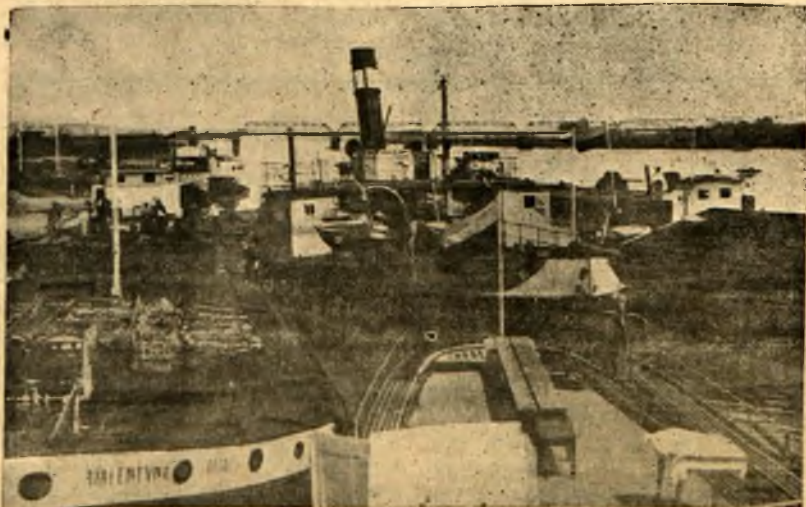
W r. 1939 otrzymał nowe odcinki dróg: Sandomierz-Ożarów-Radom, tworzący najbliższe połączenie z Warszawą, i Sandomierz-Polaniec-Nowy Korczyn, skracający drogę do Krakowa”.

Tyle charakterystyki Sandomierza w omawianej książce. Zwięzłość jednak nie może być usprawiedliwieniem pewnych błędów. Odnosi się wrażenie, iż materiałem charakterystyki Sandomierza był w tym wypadku jakiś przestarzały mocno przewodnik.

Rażącym błędem jest zdanie, że przemysł Sandomierza, to głównie przedziałnie i tkalnie wełny krajowej oraz lnu i konopi! W książce, która ma informować czytelnika o życiu gospodarczym C. O. P. — błędy takie są niedopuszczalne i wręcz szkodliwe. Zamiast historycznych wspominków można było napisać kilka zdań na temat „nowego Sandomierza” (przyłącz. praw brzeżnych wiosek, ruch transportowy na Wiśle itd.).

W założeniach wstępnych uskarża się autor, że wiadomości o C. O. P. „są nadal prymitywne, a czasem wręcz wręcz ignoranckie”, i że za cel postanowił sobie „dać jak najbardziej prosty, przejrzysty i wierny obraz tego, czym jest dziś obszar, objęty nazwą C.O.P.”

Jest rzeczą wątpliwą, czy tak „rzeczowe” wiadomości, jak o Sandomierzu w książce C.O.P. w Polsce — spełnią należycie swoją rolę informacyjną.



Lloyd Sandomierski

P. zeladunek

Czy jesteś członkiem L.O.P.P.

Kronika

SANDOMIERZ

Na rozbudowę ośrodków lotniczych w województwie kieleckim ofiarowali obligacje i bony P.O.P.:

1) Obywatele gminy Lipnik	600 zł
2) " " Łonów	320 "
3) " " Połaniec	1340 "
4) Personel Szpitala Epidemicznego w Sandomierzu	220 "
Razem:	2.480 zł

Do dnia 15 sierpnia br. na terenie powiatu sandomierskiego ofiarowano 3.680.00 zł.

Dwie nowe fabryki w Sandomierzu

Firma prywatna — Przewoźniak z Poznania przystępuje do budowy fabryki kotłów i naczyń. Tereny fabryczne znajdują się w dzielnicy Nadbrzezie, na prawym brzegu Wisły.

*

P. Woj. z Katowic nabył tereny w południowej dzielnicy Sandomierza, w Nadbrzeziu, pod budowę obiektu fabrycznego. Fabryka produkować będzie motocykle i rowery. Uruchomienie obydwu fabryk nastąpić ma na wiosnę roku przyszłego.

*

Celem ułatwienia korzystania z kredytów nabywcom działek parcelacyjnych w dzielnicy reprezentacyjnej miasta, zakładana jest obecnie hipoteka wszystkich terenów, oddanych pod rozbudowę.

*

Dowiadujemy się, że firma Polmin przystępuje do budowy bocznej linii gazociągu centralnego. Bocznicą ta przebiega przez tereny nowej dzielnicy Sandomierza oraz tereny, przyległe do ul. Listopadowej.

*

W związku z przyłączeniem do Sandomierza obszarów, leżących po prawej stronie Wisły a to, Nadbrzezia, Zarzekowic, Ostrówka i Trześni, Zarząd Miejski prowadzi starania o włączenie do własności miejskiej wspólnot gromadzkich, należących do wspomnianych wiosek.

Spółdzielnia Owocarsko-Warzywnicza w Sandomierzu

Poleca:

owoce i warzywa różnych odmian najlepszych jakości po cenach konkurencyjnych.

Prąd dla Nadbrzezia

OZET-Mościce przystąpił do budowy podstacji niskiego napięcia w Sandomierzu dla obsługi całego odcinka na prawym brzegu Wisły wraz z warsztatami portowymi i dworcem kolejowym.

Wytworzy to ciekawą sytuację, bo gdy lewobrzeżna część Sandomierza zasilana jest prądem z ZEORK-u, to dzielnice miasta, położone po prawej stronie rzeki otrzymają energię elektryczną z nowego źródła po niższej cenie (70 gr. za 1 kwg) z zastosowaniem taryfy blokowej (35 gr. i 15 gr. za 1 kwg).

Należy przypuszczać, że celem jednostajnienia i uregulowania tych spraw miasto wprowadzi również taryfę blokową dla odbiorców prądu z Zagożdżona.

LUBLIN

Wystawę Higieniczną w Lublinie powinna zobaczyć młodzież szkolna

W Lublinie została otwarta z końcem lipca b. r. bardzo ciekawa Wystawa, obrazująca dorobek Ubezpieczeń Społecznych w Polsce w walce z chorobami społecznymi oraz zawodowymi jak i działalności ochrony pracy.

Dotychczas Wystawę zwiedziło 60 tys. o.ób. Zainteresowanie zaś nią jest ciągle bardzo duże.

Jak się dowiadujemy, Wystawa Higieniczna zostanie przedłużoną do 5 września b. r. Ponieważ w tym czasie rozpoczyna się już normalne zajęcia szkolne, przeto należy się spodziewać, że zwiedzi ją gromadnie młodzież lubelskich szkół.

Tydzień Społeczny Młodzieży Inteligencji Katolickiej w Lublinie

W ubiegłą środę dnia 23 sierpnia r.b. rozpoczął się w Lublinie „XVIII Tydzień Społeczny Młodzieży Inteligencji Katolickiej”, pozostający pod wysokim protektoratem Prymasa Polski ks. Kardynała Augusta Hlonda.

Nowe linie kolejowe w C.O.P.

Ministerstwo komunikacji podjęło studia nad budową nowych linii kolejowych, skracających drogę pomiędzy stolicą a wschodnimi połaciami kraju i C. O. P. Zamierzone jest podjęcie w najbliższym czasie budowy dwóch takich linii. Jedną z nich polegać będzie na połączeniu bezpośrednim Radomia z Ostrowcem przez Iłżę, druga linia skrócona do C. O. P. powstanie przez wybudowanie nowego odcinka kolejowego Warka — Kozienice.

Tydzień Społeczny trwać będzie do dnia 27 sierpnia b.r.

Tematem ogólnym Tygodnia jest ruch katolicko-społeczny wobec zagadnień życia współczesnego. Temat ten został rozbity na trzy grupy referatów: postawa katolicka wobec życia społecznego; analiza zagadnień społecznych we współczesnym życiu Polski.

Głównym celem Tygodnia jest analiza współczesnych zagadnień życiowych i nakreślenie wobec nich właściwej postawy katolika.

KIELCE

Huta „Ludwików” z pomocą T-wa Osiedli Rob. przystąpiła ostatnio do budowy nowoczesnej kolonii robotniczej na SzydłóWKu pod Kielcami. Kolonia składać się będzie z 12 bloków mieszkalnych i pomieści około 800 rodzin robotniczych.

*

W nawiązanej ostatnio wymianie towarowej polsko-litewskiej duży udział bierze od pewnego czasu wytwórczość kielecka. Wytwórczość ta odniosła nawet poważny sukces na rynkach litewskich. Dużym popytem cieszą się m. in. naczynia żeliwne emaliowane huty „Ludwików”.

MIELEC

W tempie związanym z rozbudową C. O. P. w mieleckim ośrodku — wyrastają dzięki inicjatywie prywatnej okazałe nowoczesne gmachy. M. in. wznoszone są mury dwupiętrowego domu na cele przemysłowe p. Franciszka Kazany, burmistrza m. Mielca i dwóch kamienic czynszowych dwupiętrowych p. Dr. Jana Zieleniewskiego z Siemianowic Śl. oraz wł. Biura ekspedycyjno-handlowego „Icar” w Mielcu p. Korada Kamińskiego.

Jeśli idzie o zakłady przemysłowe należy nadmienić o rozpoczęciu budowy fabryki obuwia „Leo” z Bydgoszczy.

(k.t.)

**PIERWSZA POLSKA WYTWÓRNIA
ŁAŃCUCHÓW ROLKOWYCH**

ST. KUBIAK WARSZAWA
HAUBIESZOWSKA 9.
TEL. 6-75-44
ROH. ZAR.
1920

STALOWE
WYKONCZONY
PRZECIUBOWE

Wiad. gospodarcze

Mimo pogotowia obronnego — nie szczydzimy wydatków na inwestycje

Mimo pogotowia obronnego, jakie zmuszeni jesteśmy trzymać z powodu zaborczych planów hitleryzmu, rozwój inwestycji publicznych w Polsce w roku bieżącym nie tylko nie doznał zahamowania, lecz przeciwnie, powiększyliśmy jeszcze wydatki na ten cel i przyspieszyliśmy tempo poszczególnych prac. Nie zmniejszyliśmy wydatków, a powiększyliśmy je w stosunku do roku ubiegłego o kilka milionów.

Należy przypomnieć, że w r. 1936 — inwestowaliśmy 612 mln. zł., w r. 1937 — 995 mln. zł., w r. 1938 — 1.100 mln. zł., a na rok bieżący obliczane było w momencie ustalania trzyletniego planu na około 1.500 mln. zł. Jak więc widzimy, mamy do czynienia ze stałym wzrostem wydatków na inwestycje publiczne, które na pewno będą miały duże znaczenie dla naszych celów obronnych. Kredyty zagraniczne stanowią zaledwie kilka procent w ogólnych wydatkach, a wzrost działalności inwestycyjnej Polski odbywa się własnym wysiłkiem finansowym całego narodu polskiego.

Handel zagraniczny Rzplitej i Gdańska w lipcu br.

Bilans handlu zagranicznego Rzeczypospolitej Polskiej i W.M. Gdańska, według tymczasowych obliczeń Głównego Urzędu Statystycznego, wynosi: przywóz — 476.619 ton, wartości 118.501 tys. zł; wywóz — 1.671.365 ton, wartości 108.871 tys. zł; a saldo ujemne wynosi 8.630 tys. zł.

W porównaniu do marca b. r. zmniejszył się wywóz o 99 tys. zł., przywóz zwiększył się o 6.018 tys. zł.

Elektryfikacja Polski postępuje naprzód

W ramach kredytów inwestycyjnych przeznaczonych na cele ogólnogospodarcze, przede wszystkim intensywnie realizowany jest program elektryfikacji Polski. Niezależnie od uruchomionej całkowicie w r. b. wielkiej elektrowni w Nisku, podjęta została budowa dwóch wielkich elektrowni pod Starachowicami i pod Lublinem. Także intensywnie postępują prace przy budowie siłowni wodnych w Rożnowie i Czchowie na Dunajcu, zaś na ziemiach północno-wschodnich wznoszona jest zaporą wodną i zakłady elektryczne w Turniszkach z kredytów Funduszu Pracy. Buduje się po za tym linię b. wysokiego napięcia Mościce Rzeszów

i Starachowice - Warszawa, wraz ze stacjami transformatorowymi. Przyspieszono rozbudowę okręgowej sieci rozdzielczej niższego napięcia w rejonie C. O. P. Zelektryfikowano już szereg miast, jak: Żabno, Dąbrowę, Mielec, Pilzno, Wojnicz i inne.

Z powyższego jasno wynika, że w obecnym roku sprawa elektryfikacji kraju postępuje naprzód, a fundusze na to własnym wysiłkiem daje cały naród polski.

Zbiory zboża w Europie

Międzynarodowy Instytut Rolniczy w Rzymie podaje przewidywane dane, dotyczące tegorocznych zbiorów zboża w państwach europejskich. Zbiory te mają wynosić 161.670 tys. korcy, t. j. o 14 proc. mniej niż w roku ubiegłym. Zdaniem Instytutu, tegoroczne zbiory osiągną prawdopodobnie cyfrę rekordową, jeśli się nie weźmie pod uwagę lat 1933 i 1938.

Na odcinku inwestycji komunikacyjnych prace wra

Wśród inwestycji komunikacyjnych w Polsce główny nacisk został położony na budowę i przebudowę bardzo wielu odcinków dróg kołowych oraz mostów w Polsce. W r. b. budujemy ok. 1.600 km. dróg o twardej nawierzchni. Z większych i ważniejszych robót mostowych są obecnie w toku wykończenia: most stalowy na Narwi w Żółtkach, 5 mostów na Wiśle, prace przygotowawcze przy budowie mostu żelbetonowego w Jaremczu na Prucie itp. W zakresie kolejnictwa odbywa się obecnie przebudowa węzła warszawskiego, przebudowa innych węzłów, budowa stacji, parowozowni, niezbędnych gmachów kolejowych itp.

Następnie prowadzone są prace przy budowie kanału Modrzejów-Kraków, drogi wodnej Zagłębie-Sandomierz, kanału Gopło-Warta, kanału kamiennego, oraz wschodnich dróg wodnych, kontynuowana jest regulacja Wisły na Pomorzu, w woj. łódzkim i w COP-ie. Niezależnie od tego w 8 województwach prowadzi się prace melioracyjne, polegające na obwałowywaniu i regulacji wielu rzek oraz odwadnianiu terenów.

**P r e n u m e r u j e
i o g ł a s z a j e s i ę
w „COP”!**

Przy pracach tych jest zatrudnionych kilkuset robotników. Z tego widać, że własnym wysiłkiem budujemy Polskę na wszystkich odcinkach naszego gospodarstwa narodowego.

Musimy stanowczo bardziej uprzemysłowić Polskę

Znany ekonomista, L. Landau, zadał sobie trud obliczenia wartości rocznej produkcji przemysłowej, przeliczonej na jednostkę. Według obliczeń wymienionego badacza, niedorozwój przemysłu w Polsce jest dobrze znany. Roczna produkcja przemysłowa przypadająca na jednostkę w Polsce wynosi około 160 zł., a razem z produkcją górniczą 240 zł. W produkcji ogólnej naszego kraju wybitnie dominuje produkcja rolna, której wartość wynosiła w r. 1929 12,5 miliarda zł., podczas gdy wartość produkcji przemysłowej tylko 5 miliardów zł., a górniczej 2,5 miliarda zł.

Gdy dla porównania weźmiemy inne państwa, to wartość rocznej produkcji przemysłowej przypadającej na jednostkę wynosiła w 1929 r. w Stanach Zjednoczonych 2,300 zł., Kanadzie 1,800 zł., Anglii 1,350 zł. a w Niemczech 1,170 zł. Z tego jasno wynika, że pragnąc być państwem mocarstwowym, musimy stanowczo bardziej uprzemysłowić Polskę.

Wywóz konserw drobiowych i cielęcych wzrasta

Wywóz konserw drobiowych i cielęcych w roku bieżącym z Polski wzrósł poważnie w stosunku do roku ubiegłego. W pierwszym półroczu wywieziono konserw drobiowych 2.477 q, a cielęcych 24.997 q.

Najpoważniejszym rynkiem zbytu są Stany Zjednoczone i Anglia, a ponadto konserwy polskie zakupują: Panama, Wenezuela, Francja, Szwajcaria, Kanada, Kuba, Jamajka, Trinidad, Bermudy i kolonie afrykańskie. Próbné wysyłki dokonane zostały również do Indji Brytyjskich, Chin, Szwecji itd.

Znaczyć należy, że w tym czasie konserw wołowych w ogóle nie wywożono z Polski.

Dalszy spadek bezrobocia w Polsce

W dniu 1 sierpnia br. było zarejestrowanych na terenie całej Polski 211.775 bezrobotnych, czyli 14,591 osób mniej niż w roku ubiegłym w analogicznym okresie. W związku z prowadzonymi na szeroką skalę robotami inwestycyjnymi w kraju należy się spodziewać dalszego spadku liczby bezrobotnych.

RZEMIOSŁO

Rzemiosło w sprawie norm dochodowości na rok podatkowy 1939.

W Ministerstwie Skarbu odbyła się konferencja w sprawie norm dochodowości na rok 1939.

Omówiono zasadniczo przede wszystkim sprawę norm rzemiosł spożywczych; następnie liczną grupę rzemiosł, jak krawiectwo i szewstwo, znajdujących się w warunkach ciężkich ze względu na konkurencję fabryczną (np. Sp. Akc. „Bata”), wreszcie wskazano warunki, w jakich pracują liczne rzemiosła, wytwarzające produkty rzemieślnicze zarówno z własnych jak i cudzych materiałów.

Delegacja wyraziła przekonanie, że obecnie nie zachodzą warunki gospodarcze przemawiające za podwyższeniem norm, raczej należało by dążyć w kierunku wymiaru indywidualnego, prócz płatników pociągniętych do ryżalstwa.

Wszystkie zgłoszone uwagi i życzenia, przytoczone w czasie konferencji, będą ponownie zbadane i rozpatrzone przed powzięciem ostatecznej decyzji przez Ministerstwo w sprawie norm dochodowości.

Udział rzemiosła w ogólnopolskiej wzorcowni

Na terenie zrzeszenia Chrześcijańskich Przedstawicieli Handlowych i Kupców Podróżujących w Warszawie, ul. Zielna 50, istnieje możliwość współpracy z rzemiosłem w celu umożliwienia mu rozwoju i spopularyzowania jego wyrobów oraz powiększenia produkcji, przez uczestnictwo rzemiosła w organizowanej przez Zrzeszenie na terenie Centrali Hurtu Polskiego w Warszawie, ul. Marszałkowska 102, ogólnopolskiej wzorcowni dla członków Zrzeszenia.

Rzemiosło bierze udział w wystawie budownictwa i urządzeń OPL.

W ramach tegorocznych Międzynarodowych Targów Wschodnich we Lwowie zorganizowana zostanie ze względu na swą aktualność w szerokich ramach wystawa budownictwa i urządzeń OPL. Wystawa będzie miała charakter ogólny i poza zobrazowaniem budowy schronów, zgromadzi wszystko to, co się wiąże z całością OPL, jak np. pożarnictwo, fabrykację elementów schronów, elektrotechnikę itp. Warsztaty rzemieślnicze, których produkcja związana jest z przedmiotem wystawy, powinny zainteresować się wystawą, traktując ją jako możliwość

zareklamowania swoich wyrobów. Licznie uczęszczane przez zwiedzających Targi Wschodnie, są dogodną okazją zarówno dla producenta, jak też kupca nawiązania stosunków handlowych.

ROLNICTWO

Ceny nawozów sztucznych pozostają bez zmian

Jak się dowiaduje P.A.A., zostało definitywnie już zdecydowane utrzymanie dotychczasowych cen nawozów sztucznych na bieżący sezon jesienny. Starania rolnictwa o obniżkę cen na razie nie odniosły skutku.

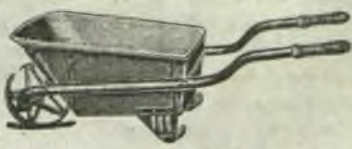
Współpraca gospodarcza rolnictwa polskiego z Anglią

Na doroczną wystawę rolniczą w Windsor (Anglia) udała się wycieczka przedstawicieli polskich izb rolniczych i reprezentantów przemysłu opartego na surowcach rolniczych celem nawiązania bezpośredniego kontaktu z rolniczymi sferami angielskimi i zapoczątkowania bliższej współpracy gospodarczej. Po zwiedzeniu wystawy przed-

tawiciele naszego rolnictwa zapoznali się z hodowlą trzody chlewnej w angielskich gospodarstwach. Zakupiono przy tym 12 sztuk trzody zarodowej rasy wielkiej-białej angielskiej, które będą przydzielone czołowym hodowcom w Polsce na warunkach kredytu ulgowego.

Tegoroczne zbiory rolne są lepsze od szesznastorocznych

Główny Urząd Statystyczny komunikuje, że według obliczeń dokonanych na podstawie prowizorycznych szacunków korespondentów rolnych z dnia 15 lipca br. ogólne zbiory w Polsce w roku bieżącym prawdopodobnie wyniosić będą: pszenicy 22.7 miln. q, żyta 77.3 miln. q, jęczmienia 14.8 miln. q oraz owsa 28.8 miln. q. Należy dodać, że ogólny zbiór rzeczywisty w r. 1938 według ostatecznych obliczeń wyniósł: pszenica 21.7 miln. q, żyto 72.5 miln. q, jęczmień 13.7 miln. q, i owies 26.6 miln. q, zaś pierwsze prowizoryczne szacunki z lipca 1938 r. przedstawiały się następująco: pszenica 24.6 miln. q, żyto 73.5 miln. q, jęczmienia 16.4 miln. q, oraz owies 28.2 miln. q.



TACZKI żelazne różnych wielkości.
KÓŁKA żelazne do taczek drewnianych
w nieprześcignionej jakości i niskiej
cenie, dostarcza

ANTONI DYMNIKI
w Jarosławiu, ul. Głowackiego
FABRYKA WYROBÓW ŻELAZNYCH

W KAŻDYM POLSKIM DOMU

KRZYŻACY

Nieśmiertelne dzieło
Henryka Sienkiewicza
za zł. 3.— (trzy)

Każdy setny nabywca „Krzyżaków” otrzyma bezpłatnie roczną prenumeratę naszego pisma lub według swego wyboru wydawnictwa Zakładu Narodowego im. Ossolińskich za zł. 10.— (dziesięć), z katalogu dołączonego do każdego egzemplarza „Krzyżaków”.

Ważne do 23 września 1939 r.

(Wypełnić i wysłać):

Proszę o nadesłanie..... egz. „Krzyżaków” Sienkiewicza po zł. 3.—
t. j. razem zł.....

Kwotę przekazuję czekiem P. K. O. Nr 141.599

Imię i nazwisko

Dokładny adres

(Nazwa pisma: tyg. Spół.-Gosp. „COP”).

**SPÓŁKA ROLNICO-HANDLOWA
SANDOMIERZ**

Poleca:
artykuły budowlane, węgiel, koks, nawozy sztuczne, części maszyn rolniczych, naczynia kuchenne.

OKRĘGOWE SPÓŁDZIELCZE
STOWARZYSZENIE SPOŻYWCÓW
„POMOC BRATNIA”
W SANDOMIERZU

Założone w 1907 r., liczy 4.044 członk.

OKAZJA

Sprzedam wóz - platformę
nową na patentowych resorach, nośność 4 ton oraz kompletny dębowy pokój stołowy.

Józef Buhl, Sandomierz 2
naprzeciw rampy towarowej II.

ZARZĄD MIEJSKI
W SANDOMIERZU

Sandomierz, dnia 16 sierpnia 1939 r.

OGŁOSZENIE

o przystąpieniu do sporządzania planu zabudowania.

Zarząd Miejski m. Sandomierza podaje do publicznej wiadomości, że działając na podstawie upoważnienia Wojewody Kieleckiego z dnia 20 listopada 1937 r. L. KBB. 5/27 oraz stosownie do art. 8, 9 i 25 Rozporządzenia Prezydenta Rzeczypospolitej z dnia 16 lutego 1928 r. o prawie budowlanym (Dz. U. R. P. Nr 23 poz. 202) zmienionego ustawą z dnia 14 lipca 1936 r. (Dz. U. R. P. Nr. 56 poz. 405) przystąpił do sporządzania ogólnego i równocześnie szczegółowego planu zabudowania obejmującego obszar miasta Sandomierza w jego granicach administracyjnych (po obu brzegach Wisły) z wyłączeniem obszaru wyszczególnionego obwieszczeniem w Dzienniku Wojewódzkim Kieleckim Nr 6 z dnia 1 kwietnia 1939 roku i objętego już odnośnymi planami zabudowania.

Ogłoszenie o wyłożeniu planu do wglądu zostanie dokonane osobno w swoim czasie.

Burmistrz m. Sandomierza
(—) W. JESIPOWICZ

MASTEWAL

PLYTY I PUSTAKI BUDOWLANE

z impregnowanej welny drzewnej i cementu

niepalne, dopochronne, tłumiące dźwięki, niewrażliwe na wilgoć.

Idealny materiał na ściany działowe, izolacje ścian i stropów, garaże i hangary.

Wytwórnia: Baranów Sandomierski
Inż. A. CHMIEŁOWSKI i W. BOLCER

Zarząd: Warszawa, Kredytowa 16, Telefon 690-41

Wytwórnie: Centralne Warszawa, rejonowe: Łódź, Poznań, Jasło, Wilno, Zdobunów.

Ciepłe, ruchome i niepalne

GARAŻE pojedyncze i bloki

o stalowej konstrukcji wypełnionej płytami

„Mastewal”

z instalacją elektrycznego oświetlenia i ogrzewania, dostarczamy i montujemy po cenach konkurencyjnych.



Budowa domów robotniczych wł. typu z pustaków i płyt „Mastewal”

BIURO INŻYNIERYJNO-BUDOWLANE

Inż. ALEKSANDER CHMIEŁOWSKI

Warszawa, ul. Krucza 6 m. 7, Telefon 9.99-85

SPÓŁKA AKCYJNA J. JOHN W ŁODZI

Tokarki do metali najnowszej konstrukcji 9-ciu typów.

Wiertarki do metali słupowe i kadłubowe.

Przekładnie zębate i motoreduktory, oraz przekładnie ślimakowe w skrzyniach oliwnych, motoreduktory słupkowe do napędu indywidualnego obrabiarek i przekładnie obrotowej zmiany obrotów.

Koła zębate czołowe z zębami frezowanymi prostymi, skośnymi i daszkowymi, oraz koła zębate stożkowe z zębami heblowanymi.

Pędnie (transmisje) naprężacze pasów, sprzęgła cierne, kłowe, sprężyste i t. d. Koła zamachowe.

Napędy paskami klinowymi (texropy).

Postawy walcowe (mlewniki) typu Miaga i części do nich.

Zapasowe walce żeliwne utwardzone.

Gładziaki (kalandry) różnych typów dla przemysłu włókienniczego i papierniczego. Zapasowe walce kalandrowe z powłoką papierową, jutową i bawełnianą.

Koła żeliwne oryg. Strebela oraz radiatory (grzejniki) do ogrzewań centralnych.

Odlewy zwykle maszynowe i z żelwa wysokowartościowego, wytwarzanego metodą bezkokosową oraz odlewy dla przemysłu chemicznego z żelwa kwaso-ługo i ognioodpornego.

Piece żeliwne szybkogrzejne cyrkulacyjne.

BIURA WŁASNE: Warszawa, Kraków, Poznań, Katowice, Gdynia.

Prenumer. roczna 7 zł. półroczna 3.75 zł., kwartalna 2 zł.
w Ameryce 2 dol. 20 cent. rocznie.

OGŁOSZENIA: za całą stronę zł 300, 1/2 str. zł 160, 1/4 str. 80 zł.
1/8 str. zł. 40, drobne 20 gr. za słowo
Dla poszuk. pracy 10 gr. za słowo. Ogłoszenia w tekście 25% drożej.
Za treść ogłoszeń Redakcja nie bierze odpowiedzialności

Adres Redakcji i Administracji: Sandomierz
ul. Sokolnickiego 8 Nr tel. 180.
Oddział Redakcji: Lublin, Spokojna 23 m. 4.

Pocztowe konto rozrach. Sandomierz „C.O.P.” Nr 2
Konto czekowe P. K. O. Nr 145.700

Przedruk dozwolony jedynie z podaniem
źródła — Nadesłanych rękopisów Redakcja
nie zwraca

Redaktor: Wiesław Pisarczyk

Wydawca: Sandomierska Spółka Wyd. Spółdz. z odp. udziałami