

ZASŁUŻENI DLA ELWRO

zobacz też: PREKURSORZY ELWRO

Opracowanie i redakcja:

*dr inż. Bronisław Piwowar
mgr inż. Adam Urbanek*

Celem zakładki Zasłużeni dla Elwro jest upamiętnienie specjalistów i organizatorów szczególnie zasłużonych dla rozwoju ELWRO przez wyeksponowanie ich życiorysów zawodowych i zdjęć.

mgr Janina Rudze



Mgr Janina RUDZE (znana w ELWRO jako Nina Rudze) ukończyła studia na Wydziale Handlu Szkoły Głównej Planowania i Statystyki (obecnie Szkoła Główna Handlowa) w Warszawie w 1962 r. Po ukończeniu studiów pracowała w Wojewódzkim Przedsiębiorstwie Hurtu Spożywczego - Hurtownia w Chorzowie. W 1965 r. przeniosła się do Wrocławia i zatrudniła w Zakładach Elektronicznych

ELWRO na stanowisku ekonomisty. W pierwszym okresie Jej nauczycielami byli: Teresa Lisik i Andrzej Kaman.

Nina Rudze stopniowo awansowała, obejmując w Elwro kolejno funkcje: kierownika sekcji, kierownika działu ekonomicznego, zastępcy dyrektora ds. ekonomiczno – finansowych - głównego księgowego. Tę ostatnią funkcję pełniła od maja 1988 r. przez trzy lata.

Nina Rudze należy do najwybitniejszych ekonomistów ELWRO. Problematyka którą zajmowała się lub kierowała, była szeroka i obejmowała:

- 1) politykę cenową,*
- 2) efektywność ekonomiczną prac rozwojowych i nowouruchamianych wyrobów,*
- 3) opracowywanie i wdrażanie motywacyjnych systemów wynagradzania,*
- 4) upowszechnianie zasad rachunkowości zarządczej,*
- 5) finanse przedsiębiorstwa.*

Celem Jej pracy było zapewnienie efektywności ekonomicznej działalności ELWRO, w tym nowych opracowań i wdrożeń, a myślą przewodnią było: „projektujemy i produkujemy nowocześnie i tanio, eksportujemy opłacalnie”. Opłacalność eksportu była przedmiotem szczególnie wnikliwych analiz sporządzanych pod kierownictwem Niny Rudze.

Warto podkreślić nie tylko wiedzę i umiejętności Niny Rudze, ale także jej wysoki poziom kultury osobistej i duże zdolności przekonywania oraz efektywnego przygotowywania inżynierów do udziału w negocjacjach cenowych. W dużym stopniu zaważyło to na dobrych wynikach eksportowych ELWRO, zarówno w zakresie kompletnych systemów (np. Odra 1204, Odra 1305, System TELE-JS) jak i bloków funkcjonalnych (np. pamięci operacyjne).

Nina Rudze brała udział w pracach wielu zespołów interdyscyplinarnych. Warto tutaj podkreślić kierowanie dwoma zespołami: zespołem d/s analizy wartości oraz zespołem, który opracował zasady organizacyjno-finansowe funkcjonowania wydzielonych w strukturze ELWRO zakładów (np. Serwis, BHZ, Zakład Automatyki itd.).

Uczestniczyła także w przygotowywanym przez firmy angielskie (S.G. Warburg, KPMG) memorandum informacyjnym w celu prywatyzacji ELWRO. Była to praktyczna lekcja zastosowania zachodnich standardów rachunkowości, analizy ekonomiczno-finansowej i wyceny przedsiębiorstwa.

W maju 1991 r. Nina Rudze odeszła z ELWRO i zaangażowała się w firmie doradczej

ADIN sp. z o.o. jako współwłaściciel i ekspert . Uczestniczyła w pracach dotyczących: restrukturyzacji i prywatyzacji przedsiębiorstw, sporządzania business planów, wyceny firm, akcji, udziałów, zarządzania innymi firmami w ramach kontraktów menedżerskich oraz pozyskiwania funduszy unijnych.

W styczniu 2009 r. Nina Rudze przeszła na emeryturę, lecz w dalszym ciągu udziela się zawodowo, współpracując z ADIN sp. z o.o.

mgr inż. Jan Kurilec



Mgr inż. Jan KURILEC urodził się w 1937 r. w Ostrowitem, na Pomorzu. Wydział Elektroniki Politechniki Wrocławskiej ukończył w 1960 r. (specjalność: automatyka i telemekhanika). Bezpośrednio po studiach zatrudnił się w Zakładach Elektronicznych ELWRO we Wrocławiu, początkowo w wydziale automatyki, a następnie w biurze konstrukcyjnym i rozwojowym.

W ELWRO pracował do końca 1968 r., pełniąc funkcję kierownika sekcji automatyki, był odpowiedzialny za opracowania i wdrożenia do produkcji elektronicznych regulatorów procesów wolnozmiennych typu ERT, a następnie systemu elementów automatyki elektronicznej URS.

Tu Jan Kurilec szlifował wiedzę merytoryczną i umiejętności w zakresie zarządzania.

W okresie pracy zawodowej, w latach 1960 – 1995, Janowi Kurilcowi wielokrotnie zmieniano miejsce zatrudnienia, co było konsekwencją zmian organizacyjnych we wrocławskim przemyśle elektronicznym. Zawsze jednak efektywnie pracował lub kierował pracami badawczo - rozwojowymi w dziedzinie systemów automatyki i pomiarów. Zręcznie i skutecznie bronił tej tematyki, dbając przede wszystkim o wdrożenia, powodując w praktyce wysoką pozycję wrocławskiego przemysłu elektronicznego w zakresie automatyki i aparatury pomiarowej w kraju.

Jan Kurilec należy do grona najskuteczniejszych organizatorów i twórców w dziedzinie elektronicznego sprzętu i systemów automatyzacji w Polsce, szczególnie w odniesieniu do:

- 1) elektronicznych regulatorów procesów wolnozmiennych typu ERT,*
- 2) systemu elementów automatyki elektronicznej URS,*
- 3) systemu elementów automatyki elektronicznej INTELEKTRAN,*
- 4) przemysłowej, elektronicznej aparatury pomiarowej i sterującej.*

Kierując zapleczem naukowo – badawczym, Jan Kurilec zajmował eksponowane stanowiska we wrocławskim przemyśle elektronicznym, między innymi:

- 1) główny konstruktor urządzeń automatyki (ZD „Eureka”),*
- 2) kierownik zakładu automatyki analogowej (OBR ELMAT),*
- 3) dyrektor OBR ELWRO ds. automatyzacji i aparatury pomiarowej,*
- 4) zastępca dyrektora ds. technicznych (Centrum ELWRO),*
- 5) zastępca kierownika delegatury BHZ ELWRO w Pradze.*

Jan Kurilec za swoją działalność otrzymał wiele nagród i wyróżnień, m.in.:

- 1) Złotą Odznakę „Zasłużony dla Dolnego Śląska”,*
 - 2) Zespołową Nagrodę Państwową II stopnia za „Przygotowanie i wdrożenie do produkcji systemu elementów automatyki INTELEKTRAN”,*
 - 3) Złoty Krzyż Zasługi,*
 - 4) W roku 1977 Minister Przemysłu Maszynowego przyznał Janowi Kurilcowi tytuł „Specjalisty I stopnia w dziedzinie konstrukcji elementów automatyki”.*
- W 1995 r. Jan Kurilec przeszedł na emeryturę.*

<http://elwrowcy.pl/strona44.html>

mgr inż. Bolesław Szczęśnik



Mgr inż. Bolesław SZCZĘŚNIK urodził się w 1938 r. w Pszczynie, gdzie w 1956 r. ukończył Liceum Ogólnokształcące im. Bolesława Chrobrego.

W 1962 r. ukończył Wydział Elektroniki Politechniki Wrocławskiej (specjalność: radiotechnika). Już jako student, w październiku 1961 r., zatrudnił się w Zakładach Elektronicznych ELWRO na wstępnym stażu pracy, w dziale przyrządów elektronicznych.

Od 1965r. do 1968r. uczestniczył w pracach nad przygotowaniem produkcji elementów automatyki URS. Tematyka ta, wraz z zespołem konstrukcyjnym, w 1969 r. zostały przeniesione z ELWRO do ZZEAP ELPO – ZD EUREKA we Wrocławiu.

Cały dalszy ciąg kariery zawodowej Bolesława Szczęśnika związany jest z tematyką elektronicznego sprzętu automatyzacji, a zakres obowiązków zmieniał się od samodzielnych opracowań konstrukcyjnych do stanowiska Z-cy Dyrektora IKSAiP i Z-cy Dyrektora d/s. Rozwoju Zakładu Elektroniki TEL – EKO. Bolesław Szczęśnik należy do najwybitniejszych konstruktorów urządzeń i systemów automatyki i aparatury pomiarowej. Przez cały okres pracy zawodowej

współuczestniczył i kierował opracowaniami i wdrożeniami wyjątkowo dużej liczby tych urządzeń i systemów.

Należy tu wymienić:

- 1) opracowanie konstrukcji modelu zasilacza stabilizowanego,
- 2) wdrożenie do produkcji wersji aparaturowej URS,
- 3) opracowanie i uzgodnienie z resortem energetyki warunków technicznych odbioru systemu URS – część centralna,
- 4) opracowanie koncepcji iskrobezpieczeństwa,
- 5) opracowanie i wdrożenie do produkcji aparatów iskrobezpiecznych systemu URS,
- 6) opracowanie i wdrożenie do produkcji dwuprzewodowych przetworników temperatury,
- 7) opracowanie i wdrożenie do produkcji iskrobezpiecznych separatorów ,
- 8) adaptacja dokumentacji konstrukcyjnej bloków matematycznych systemu EFTRONIK do wymagań produkcji,
- 9) opracowanie i wdrożenie do produkcji zasilaczy stabilizowanych systemu EFTRONIK,
- 10) opracowanie koncepcji iskrobezpieczeństwa systemu EFTRONIK,
- 11) opracowanie i wdrożenie elektronicznego systemu automatyki analogowej INTELEKTRAN,
- 12) opracowanie koncepcji iskrobezpieczeństwa systemu INTELEKTRAN,
- 13) opracowanie modułów iskrobezpiecznych systemu INTELEKTRAN S,
- 14) opracowanie dwuprzewodowych przetworników pomiarowych temperatury z oddzieleniem galwanicznym,
- 15) modernizacja wybranych modułów INTELEKTRAN-S po pierwszej eksploatacji w Elektrowni Bełchatów,
- 16) rozwiązanie problemu iskrobezpiecznych pomiarów dla obiektu chemicznego Greiz – Dolau w NRD,
- 17) organizowanie badań atestacyjnych w Energopomiarze i KD „BARBARA” GIG,
- 18) opracowanie katalogu systemu INTELEKTRAN-S,
- 19) opracowanie i wdrożenie do produkcji zestawu urządzeń iskrobezpiecznych dla systemów URS/KSA, EFTRONIK oraz INTELEKTRAN-S,
- 20) uzyskanie atestów iskrobezpieczeństwa KD „BARBARA”,
- 21) homologacja w Instytucie WNIIWE Donieck, dla dostaw aparatury na obiekty hydrometaliurgii i reformingu

Bolesław Szczęśnik w okresie swojej pracy zawodowej zajmował następujące stanowiska:

- 1) laborant, 2) konstruktor, 3) starszy konstruktor, 4) kierownik sekcji konstrukcyjnej, 5) zastępca głównego konstruktora, 6) główny specjalista, 7) kierownik pracowni, 8) zastępca kierownika zakładu automatyki, 8) kierownik zespołu urządzeń automatyki, 9) zastępca dyrektora ds. technicznych, 10) dyrektor ds. rozwoju.

Należy wymienić następujące osiągnięcia i wyróżnienia zawodowe Bolesława Szczęśnika:

- 1) jest współtwórcą 18 patentów – w większości wdrożonych do produkcji,
- 2) jest laureatem zespołowej Nagrody Państwowej II stopnia za udział w opracowaniu i wdrożeniu do produkcji elektronicznego systemu urządzeń automatyki analogowej „INTELEKTRAN”,
- 3) uzyskał specjalizację zawodową inżyniera pierwszego stopnia w zakresie konstrukcji przetworników pomiarowych, nadaną przez Ministra Przemysłu Maszynowego,
- 4) został wyróżniony Tytułem Mistrza Techniki za wdrożenie do produkcji zestawu urządzeń iskrobezpiecznych,
- 5) otrzymał wiele wyróżnień i pochwał od dyrektorów placówek, w których pracował.

Wybrane publikacje zawodowe Bolesława Szczęsnika:

- 1) „Centralna część Krajowego Systemu Automatyki. Projekt wstępny” - Publikacja WZE Elwro 1965 r.,
 - 2) „Nowe aparaty systemu URS/KSA”. Biuletyn Techniczny „MERA” nr 7-8/1971 r.,
 - 3) „Elementy automatyki systemu URS – Trzecia generacja.” Biuletyn Techniczny „MERA” nr 7-8/1972 r.,
 - 4) „Urządzenia iskrobezpieczne systemu URS produkcji „MERA-ELMAT” na sympozjum MERA-METRONEX na 42 MTP 1973 r. Poznań,
 - 5) „Przetworniki pomiarowe temperatury APU-313, APR-313 dostosowane do współpracy z systemem EFTRONIK”. Biuletyn techniczny „MERA” nr 7/1975 r.,
 - 6) „Przeciwwybuchowe układy automatyki analogowej systemów URS, EFTRONIK, INTELEKTRAN-S”. Publikacja PAK/MERA 13/10-11/78 r.,
 - 7) „Iskrobezpieczeństwo w elektrycznych instalacjach pomiarowo-regulacyjnych”. Seminarium w IKS AiP we Wrocławiu 03.06.1981,
 - 8) „Wybrane urządzenia automatyki elektronicznej produkcji MERA-ELWRO”. Łuck ZSRR- Elektrotermometria 88 – wrzesień 1988 r.,
 - 9) „Przetworniki pomiarowe temperatury produkcji ZE ELWRO i IKS AiP”. Pardubice (CSRS) - Pomiary temperatury w przemyśle. Październik 1989 r.
- Bolesław Szczęsnik przechodzi na emeryturę w listopadzie 1996 roku.*

<http://elwrowcy.pl/strona47.html>

mgr inż. Kazimierz Szulc



mgr inż. Kazimierz SZULC urodził się w 1937 r. w Samborze. Po ukończeniu w 1956 r. Technikum Budowy Silników we Wrocławiu, rozpoczął studia na Wydziale Elektroniki Politechniki Wrocławskiej, które ukończył w marcu 1962 r. (specjalność: automatyka). W latach 1962 - 1968 pracował w Zakładach Elektronicznych ELWRO uczestnicząc w pracach nad przygotowaniem produkcji elementów automatyki systemu URS. Tematyka ta, wraz z zespołem konstrukcyjnym, w 1969 r. zostały przeniesione z ELWRO do ZZAP ELPO – ZD EUREKA we Wrocławiu.

Cały okres pracy zawodowej Kazimierza Szulca związany jest z tematyką elektronicznego sprzętu automatyzacji, a zakres obowiązków zmieniał się od samodzielnych opracowań konstrukcyjnych do stanowiska zastępcy dyrektora ds. technicznych i generalnych dostaw zakładu automatyki ELWRO.

Kazimierz Szulc należy do najwybitniejszych konstruktorów urządzeń i systemów automatyki.

Przez cały okres pracy zawodowej współuczestniczył lub kierował opracowaniami i wdrożeniami wyjątkowo dużej liczby tematów.

Należy tu wymienić:

1/ Wdrożenie do produkcji wersji aparatuwej URS;

2/ Opracowanie i uzgodnienie z resortem energetyki warunków technicznych odbioru systemu

URS – część centralna;

3/ Adaptacja dokumentacji konstrukcyjnej systemu EFTRONIK;

4/ Opracowanie i wdrożenie do produkcji zasilaczy systemu EFTRONIK;

5/ Opracowanie i wdrożenie do produkcji elektronicznego systemu automatyki

analogowej INTELEKTRAN;

6/ Organizowanie badań atestacyjnych w ENERGOPOMIARZE;

Kazimierz Szulc w okresie swojej pracy zawodowej zajmował następujące stanowiska:

a/ projektant w pracowni projektów,

b/ konstruktor,

c/ starszy konstruktor,

d/ kierownik sekcji konstrukcyjnej,

e/ kierownik pracowni,

f/ kierownik zakładu automatyki,

g/ zastępca dyrektora zakładu automatyki ELWRO, a później ELAM.

Należy wymienić następujące osiągnięcia i wyróżnienia zawodowe Kazimierza Szulca:

1/ jest współtwórcą 20 patentów, w większości wdrożonych do produkcji;

2/ jest laureatem nagrody państwowej II-go stopnia za udział w opracowaniu i wdrożeniu do produkcji elektronicznego systemu urządzeń automatyki analogowej „INTELEKTRAN”;

3/ uzyskał specjalizację zawodową pierwszego stopnia w zakresie konstrukcji regulatorów, nadaną przez Ministra Przemysłu Maszynowego;

4/ otrzymał wiele nagród i wyróżnień od dyrektorów placówek, w których pracował.

Wybrane publikacje zawodowe Kazimierza Szulca:

1/ Elementy automatyki systemu URS-III-M, Inteltran (wersja modułowa)-MERA-BIUTETYN nr 10 1975 r.;

2/ Urządzenia systemu Inteltran –S produkcji MERA-ELWRO. Konferencja naukowo-techniczna 1978 r. Wrocław;

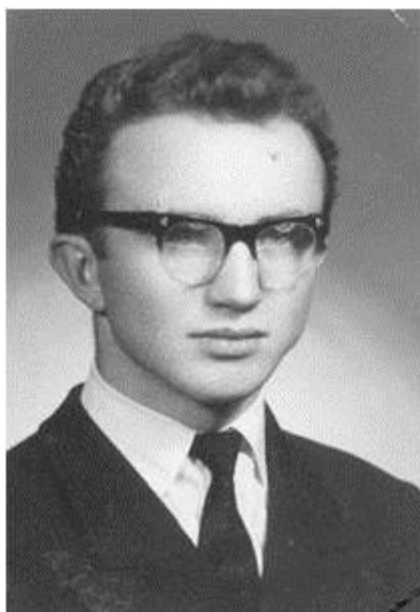
3/ Pierwsze doświadczenia z zastosowań systemu INTELEKTRAN-S - konferencja 1976 rok.

Po reorganizacji Zakładu Automatyki ELWRO-ELAM Kazimierz Szulc został zatrudniony w Zakładzie Doświadczalnym Automatyki IASE i zaangażowany w nowatorskiej na terenie Polski tematyce elektrowni wiatrowych.

Kazimierz Szulc w wyniku długotrwałej choroby układu krążenia zmarł w 2005 r.

<http://elwrowcy.pl/strona54.html>

inż. Adam Kawalek



Inż. Adam KAWALEK urodził się w 1942 r. w Dziemierzycach k/ Raławic. Pracę w ELWRO podjął w 1964 r., jeszcze przed uzyskaniem dyplomu elektronika Politechniki Wrocławskiej

w 1969 r. Od samego początku, aż do przejścia na emeryturę, pracował na wydziale produkcji i uruchomień maszyn cyfrowych, zdobywając kolejne szczeble w elektronicznej karierze: robotnik stażysta, technik montażu i uruchomień procesorów, brygadzysta, specjalista ds. uruchomień komputerów, a w końcu, jako kierownik działu uruchomień (z tytułem głównego specjalisty systemów komputerowych). Od 1975 r. do końca 1990 r. pracuje jako kierownik grupy najlepszych specjalistów w dziale serwisu systemów komputerowych.

Pracę swoją zaczynał przy komputerze UMC-1, gdzie początkowo selekcjonował i dokonywał starzenia podzespołów stosowanych w komputerze, a następnie uruchamiał kompletne pakiety.

Po specjalistycznym przeszkoleniu zajmuje się uruchamianiem i odbiorem całego komputera

UMC-1, a gdy do produkcji weszła ODRA 1003, Adam Kawalek dalej szkoli się w zakresie uruchamiania kolejnego systemu komputerowego.

Cykl taki (szkolenie – uruchamianie) Adam Kawalek przechodzi przez wszystkie procesory i systemy opracowane i produkowane w ELWRO, a więc: ODRA 1204,

ODRA 1304, ODRA 1305, ODRA 1325, R-32, R-34 oraz TELE-JS.

Dzięki dogłębnemu poznawaniu struktury organizacyjnej i konstrukcji kolejnych maszyn cyfrowych – poprzez ich praktyczne uruchamianie, wymagające ogromnej pracowitości i nauki – staje się on perfekcjonistą w uruchamianiu, dbającym nie tylko o jakość, ale i twórczy udział w usprawnianiu konstrukcji bądź dokumentacji tych produktów. Metoda systematycznej nauki i cierpliwej pracy, także życzliwość wobec kolegów z produkcji, serwisu i biura konstrukcyjnego, zjednały mu przychylność oraz uznanie specjalistów w całym przedsiębiorstwie.

Nie bez powodu nazywano go „profesorem”, jako że o każdym komputerze, jego dokumentacji i „właściwościach specjalnych” zawsze wiedział najwięcej. Ogromną zasługą Adama Kawalka było skuteczne uruchamianie poprzez eliminowanie błędów konstrukcyjnych, a z czasem pieczołowite czuwanie nad procesem uruchamiania wszelkich typów maszyn w Elwro – co miało wymierny i pozytywny wpływ na jakość produkcji. Dokładność i stosowanie „żywego” sprzężenia zwrotnego z konstruktorami dawało rękojmię uzyskiwania odpowiedniej jakości kompletnego systemu.

W 2009 r. przechodzi na zasłużoną emeryturę, chociaż nadal zajmuje się elektroniką profesjonalną.

<http://elwrowcy.pl/strona25.html>

mgr inż. Józef Maciejewski



Mgr inż. Józef MACIEJEWSKI ukończył studia na Wydziale Elektroniki Politechniki Wrocławskiej (specjalność: miernictwo elektroniczne) w 1964 r.

Roczny staż pracy odbył w Instytucie Fizyki Jądrowej w Krakowie. W latach 1965 – 1991 pracował w Zakładach Elektronicznych ELWRO we Wrocławiu. Pełnił tu następujące funkcje: inżynier serwisu, starszy mistrz, zastępca kierownika wydziału, technolog, kierownik wydziału, kierownik zakładu, konstruktor, główny specjalista.

Józef Maciejewski należy do wybitnych organizatorów i twórców systemów i sprzętu komputerowego produkowanych w ELWRO. Zaczynał od wstępnej eksploatacji komputerów ODRA 1003 i ODRA 1013. Komputery ODRA 1013 instalował także u użytkowników w kraju i za granicą. Zajmował się uruchamianiem komputerów ODRA 1103, ODRA 1204 i ODRA 1304 na produkcji (Wydział Montażu m.c.).

W latach 1972 – 1981 i 1984 -1987, jako kierownik wydziału uruchomień prototypowych w Ośrodku Badawczo – Rozwojowym ELWRO, Józef Maciejewski prowadził:

1) uruchomienia i wszechstronne testowanie kompletnych systemów prototypowych: ODRA 1305, ODRA 1325, R-32, R-34 oraz systemu sieciowego TELE-JS,

2) uruchomienia i testowanie prototypów następujących urządzeń: pamięci operacyjnych, zasilaczy komputerowych, sterowników pamięci zewnętrznych, procesorów teleprzetwarzania, urządzeń teletransmisji danych i innych urządzeń prototypowych opracowanych w OBR, a później w IKS AiP,

3) opracowania merytorycznych wniosków i poprawek konstrukcyjnych i technologicznych (współpracując z konstruktorami i technologami), mających na celu eliminację ujawniających się hazardów układowych i trudnych do zdiagnozowania, incydentalnych błędów w funkcjonowaniu testowanych systemów i urządzeń prototypowych,

4) opracowanie, kompletację i testowanie mobilnego, kontenerowego ośrodka obliczeniowego, będącego podstawą produkcji mobilnych ośrodków obliczeniowych w ELWRO.

W latach 1981 do 1984 oraz 1987 do 1990 Józef Maciejewski pracował w zakładach konstrukcyjnych urządzeń specjalnych i urządzeń transmisji danych, a w latach 1990-1991 r. - w zakładzie mikrokomputerów.

W latach 1991 do 2005 Józef Maciejewski pracował w Banku PKO BP we Wrocławiu, gdzie zbudował rozległą sieć komputerową na obszarze regionu dolnośląskiego Banku PKO BP.

W 2005 r. przeszedł na emeryturę.

mgr Fabian Klejn



Mgr Fajwel Fabian KLEJN ukończył szkołę ogólnokształcącą w Kamiennej Górze w roku 1955.

W latach 1955-1960 studiował na Uniwersytecie Wrocławskim na wydz. Mat-Fiz-Chem, gdzie uzyskał tytuł magistra fizyki. Następnie pracował jako asystent w Katedrze Fizyki Doświadczalnej U. Wr. i Instytutu Fizyki PAN do 1964. W 1964 za namową kolegi (Bogdana Tabisza) zgłosił się do Thanasisa Kamburelisa, by podjąć nowe wyzwanie- programowanie komputerów (na których – jak twierdzi Fabian Klejn – w ogóle się nie znał).

Został zatrudniony w biurze rozwojowym WZE ELWRO jako programista. Kamburelis dał mu opis nowoproduktowanej wówczas ODRY 1003 i dwa tygodnie czasu, po czym zlecił pisanie programów. Do marca 1967 r. zajmował się opracowywaniem programów i podprogramów dla kolejnych komputerów elwrowskich (ODR A 1003, ODR A 1013, ODR A 1103, ODR A 1204). Tu Fabian poznał warsztat tworzenia oprogramowania, co było podstawą do dalszej jego pracy merytorycznej.

W kwietniu 1967 r. zrezygnował z pracy w biurze rozwojowym, a Thanasis

Kamburelis zaproponował mu spróbowanie pracy w nowopowstającym zakładzie obsługi technicznej ELWRO-SERVICE. Dostał tam stanowisko kierownika działu serwisu oprogramowania, który należało dopiero stworzyć.

W ELWRO- SERVICE pracował jako kierownik działu, następnie jako specjalista i główny specjalista do spraw oprogramowania aż do listopada 1982 roku.

Fabian Klejn w istotny sposób przyczynił się do powstania i rozwoju serwisu oprogramowania w ELWRO, a w szczególności:

1) opracował i wdrożył system serwisowania oprogramowania tworzonego w ELWRO,

2) przyczynił się do powołania Klubu użytkowników mc ODRA – ważnego forum współpracy ELWRO z użytkownikami,

3) udzielał pomocy inżynierom w uruchamianiu oprogramowania dla wszystkich komputerów ODRA produkowanych w ELWRO,

4) po półrocznym przeszkoleniu w ICL (1973/1974), wdrażał i nadzorował wdrażanie u użytkowników systemów operacyjnych ICL dla ODRA 1304 i ODRA 1305 (egzekutor E6RM i wielozadaniowy, wielostanowiskowy S.O. George 3).

Fabian Klejn w sumie w MERA ELWRO przepracował ponad 18 lat.

Brał udział w licznych targach, pokazach i sympozjach dotyczących komputerów ODRA. Pomagał inżynierom w uruchamianiu zestawów ODRA u klientów w trudniejszych przypadkach. Dodatkowo w latach 1977-1979 był (wraz z Kazimierzem Mazurkiewiczem) technicznym konsultantem firmy TCC (TRANSAMERICA subsidiary) przy ich pracach w Polsce i W. Brytanii związanych z podłączeniem ich urządzeń do ODRA 1305.

10 listopada 1982 r. został zwolniony dyscyplinarnie z par.52 Ustawy o stanie wojennym.

W latach 1982 - 1985 pracował jako specjalista w Przedsiębiorstwie Polonijnym 'BIT' Wrocław, gdzie zajmował się oprogramowaniem specjalistycznym do mikrokomputerów INTEL 8080, Z-80, COMMODORE 64 oraz (polskiej produkcji firmy KFAP) PSPD-90.

W latach 1986 - 1990 pracował jako specjalista firmy WINUEL - Janusz Sołtowski Wrocław, gdzie tworzył oprogramowanie i świadczył usługi serwisowe dla komputerów klasy PC, PC XT i PC AT

w Luksemburgu (ENSCH), RFN (DIGALOG i CREATEC) i Polsce.

W okresie 12.1990 - 03.1992 został 'wypożyczony' do ELWRO SERVICE, gdzie zajmował się pogłębianiem znajomości komputerów osobistych klasy PC wśród pracowników firmy.

W latach 04.1992 - 05.1998 znów w firmie WINUEL(od 1996 WINUEL S.A.). Zajmował się tu opracowywaniem drajwerów dla urządzeń produkowanych w firmie i zarządzaniem (administrowaniem) sieci komputerowej opartej na dwóch serwerach NOWELL; jednym serwerze WINDOWS NT i jednym serwerem LINUX (na SUN) oraz kilkudziesięciu stacji roboczych z różnorodnym oprogramowaniem Microsoftu (Windows for Workgroup , Windows 95, Windows NT).

Od maja 1998 pracował jako specjalista w Wojewódzkim Zakładzie Katastralnym

we Wrocławiu, gdzie zajmował się administracją sieci NOVELL i pomocą pracownikom przy wykorzystaniu oprogramowania komputerowego. W 2001 roku Fabian Klejn przechodzi na rentę po operacji mózgu (oponiak). Obecnie jako emeryt jest szczęśliwy bo nic już nie pamięta z komputerów, które używa tylko do układania pasjansów, bądź okazjonalnie do surfowania po internecie. Ma żonę Teresę (tę samą od ponad 43 lat), troje dorosłych wnuków (dwóch w Kanadzie) i (niestety) ogródek, w którym musi (choć nie chce) pracować.

<http://elwrowcy.pl/strona46.html> 200415

mgr inż. Kazimierz Mazurkiewicz



Mgr inż. Kazimierz MAZURIEWICZ ukończył Liceum Ogólnokształcące w Krośnie n/Wisłokiem w 1958 r., a studia na Wydziale Elektroniki (specjalność: maszyny matematyczne) w roku 1964.

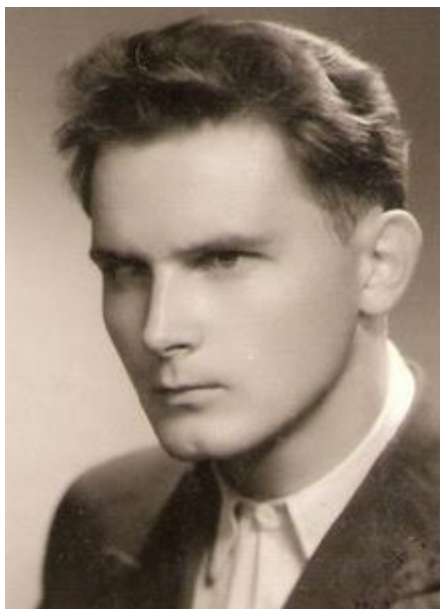
Na ostatnim semestrze studiów, w roku 1963 rozpoczął pracę w Zakładach Elektronicznych ELWRO we Wrocławiu. Tu zajmował się kolejno serwisem wszystkich komputerów ODRA produkowanych w tym przedsiębiorstwie. Kazimierz Mazurkiewicz zaznaczył swój osobisty, bardzo istotny udział w dopracowaniu wszystkich komputerów wdrażanych do produkcji w ELWRO poprzez wychwytywanie i usuwanie hazardów logicznych w strukturach tych

komputerów, które ujawniały się dopiero w rzeczywistej eksploatacji. Pracował na "styku" konstruktorzy – użytkownicy.

Brał udział w uruchomieniu, wstępnej eksploatacji komputerów ODRA, szkoleniu specjalistów użytkowników krajowych i zagranicznych. Propagował zalety komputerów ODRA na licznych sympozjach, wystawach, targach, brał udział w negocjacjach handlowych. Uczestniczył w pionierskich instalacjach tych komputerów w ważnych ośrodkach obliczeniowych w Polsce i za granicą. Obecnie jest na emeryturze i nadal pracuje w serwisie komputerów.

<http://elwrowcy.pl/strona28.html> 200415

mgr Wojciech Mijalski



Mgr Wojciech MIJALSKI ukończył matematykę na Uniwersytecie Wrocławskim w 1962 roku.

Pracę w Zakładach Elektronicznych Elwro we Wrocławiu rozpoczął bezpośrednio po ukończeniu studiów w Ośrodku Zastosowań Maszyn Cyfrowych (OZMC).

Przez cały okres pracy w Elwro Wojciech Mijalski wykonywał niezwykle istotne zadania, wymagające systematycznej nauki, aby gruntownie, praktycznie osiąść wiedzę i umiejętności w dziedzinie oprogramowania. Niezbędne to było przy uruchamianiu i wdrażaniu systemów komputerowych u użytkowników oraz szkoleniu ich specjalistów.

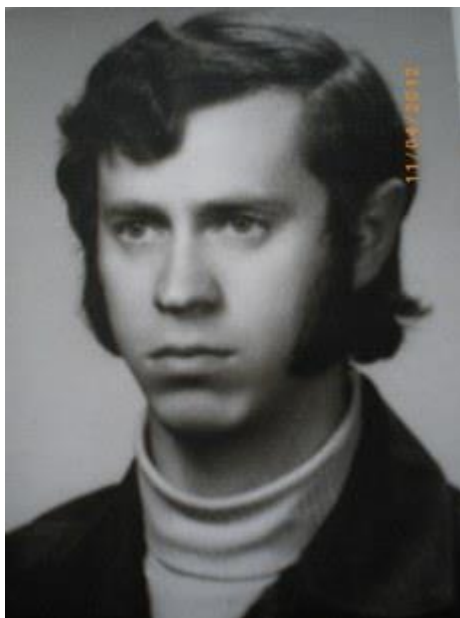
Dotyczyło to kolejno wszystkich komputerów opracowanych i wdrożonych do produkcji w ELWRO (UMC1, ODRA 1003, ODRA 1204, ODRA 1304, ODRA 1305, ODRA 1325, R-32, R-34, procesor telekomunikacyjny PTD i System sieciowy TELE – JS).

Wymagało to dogłębnej znajomości dokumentacji, częstych wyjazdów, poznawania nowych ludzi nie tylko w Polsce, ale we wszystkich tzw. krajach KDL, gdzie Elwro sprzedawało swoje komputery. Wszędzie tam Wojciech Mijalski był bardzo sprawnym i skutecznym ambasadorem komputerów produkowanych w ELWRO. Dobre relacje z kontrahentami ELWRO, profesjonalna organizacja pracy i zaangażowanie wielu ludzi Serwisu – to istotne warunki powodzenia. Szczególnie dobre relacje stworzono z Czechosłowacką firmą „Kancelarske Stroje”.

Wojciech Mijalski znaczną część swojej pracy w Serwisie Elwro poświęcał szkoleniu użytkowników maszyn elwrowskich, bo w tym czasie na uczelniach nie było kierunku ani przedmiotu o nazwie „informatyka”. Dziś taki przedmiot obowiązuje już od szkoły podstawowej i cieszy się Wojciech Mijalski, że jego wnuczka ma z tego przedmiotu zawsze najlepsze oceny.

Obecnie Wojciech Mijalski jest na emeryturze i robi to, na co kiedyś nie było czasu; praca w ogrodzie, spacer na rowerze, utrzymywanie kontaktów z rodziną i ze znajomymi (także Elwrowcami), internet, podróże, głównie do córki do Kanady”.

mgr Mordka Mietek Rajchman



Mgr Mordka Mietek RAJCHMAN ukończył Liceum Ogólnokształcące w Legnicy w 1963 r.,

a w 1966 r. - Elektroniczne Zakłady Naukowe przy WZE ELWRO.

W 1971 r. otrzymał dyplom ukończenia Uniwersytetu Wrocławskiego na Wydziale Matematyki

i Fizyki (metody numeryczne).

Pracę zawodową podjął w ELWRO – SERWIS w 1968 r. w dziale serwisu oprogramowania, gdzie przepracował blisko 25 lat. Zajmował tam kolejno następujące stanowiska:

programisty, starszego technologa ds. oprogramowania i specjalisty ds. oprogramowania systemów komputerowych.

Mordka Mietek RAJCHMAN w latach 1975/76 odbył gruntowne przeszkolenie w firmie ICL

w zakresie systemów operacyjnych: egzekutor E6RM, egzekutor EWGN odpowiednio dla wielozadaniowego i wielostanowiskowego Systemu Operacyjnego George 3 i EX2M.

Mordka Mietek RAJCHMAN w ELWRO – SERWIS zrealizował szereg istotnych zadań z punktu widzenia Przedsiębiorstwa:

1) współpracował przy opracowywaniu i wdrażaniu systemu serwisowania oprogramowania tworzonego w ELWRO,

2) pomagał inżynierom w procesie uruchamiania oprogramowania na wszystkich komputerach ODRA produkowanych w ELWRO,
3) brał udział w uruchamianiu zestawów komputerowych (ODRA 1204, ODRA 1304, ODRA 1305, ODRA 1325 i systemów TELE – JS) u użytkowników końcowych w Polsce i zagranicą,
4) był autorem wielu pomysłów racjonalizatorskich w zakresie oprogramowania systemowego i oprogramowania urządzeń zewnętrznych (między innymi dla pamięci dyskowych i monitorów ekranowych),
5) instalował i nadzorował wdrażanie systemów operacyjnych dla komputerów ODRA 1304, ODRA 1305 i ODRA 1325 wraz z generowaniem systemów operacyjnych dla określonych zestawów jednostki centralnej i urządzeń peryferyjnych,
6) szkolił użytkowników w zakresie systemów operacyjnych i języków programowania na kursach w kraju i zagranicą,
7) uczestniczył w krajowych i zagranicznych targach, wystawach i sympozjach, związanych z promocją komputerów ODRA.
Mordka Mietek RAJCHMAN należy do grona wybitnych specjalistów serwisu oprogramowania w ELWRO.
Był wielokrotnie wyróżniany i nagradzany, między innymi został Najlepszym Pracownikiem Roku 1976 w Mera ELWRO.

<http://elwrowcy.pl/strona69.html> 20415

<http://elwrowcy.pl/strona24.html> 200415



Inż. Julian KOBECKI ukończył Wydział Elektryczny Politechniki Wrocławskiej w 1968 r. Z dniem 1 października 1964 r. po rozwiązaniu umowy z PAFAWGIEM, podjął pracę w ELWRO na stanowisku kierownika wydziału montażu podzespołów i uruchomienia maszyn cyfrowych PC. W 1965 r. do nowego budynku produkcyjnego został przeniesiony wydział montażu i uruchomienia maszyn cyfrowych PC, gdzie otrzymuje wymaganą powierzchnię do montażu podzespołów (pakiety, zasilacze i pozostały wymagany osprzęt) oraz do montażu tzw. ram, które następnie były wyposażane w odpowiedni zestaw pakietów wymaganych dla danego typu komputera, a także niezbędną powierzchnię do końcowego montażu, uruchomienia i odbioru przez kontrolę jakości.

Z uwagi na konieczność (embargo) stosowania półprzewodnikowej bazy produkcji krajowej lub z krajów RWPG, którą cechowała duża zawodność, była ona zgodnie z obowiązującym procesem technologicznym, starzona także na wydziale PC. Również na wydziale PC została wdrożona i produkowana pamięć ferrytowa. W tym czasie wydział PC zwiększył znacznie swój stan zatrudnienia w stosunku do wielkości zatrudnienia z 1964 r.

Dnia 1 stycznia 1975 r. Julian Kobecki został przeniesiony do pracy w ELWRO – Serwis na stanowisko kierownika technicznego i zastępca dyrektora Serwisu, pełniąc między innymi nadzór nad kompletacją i eksploatacją wstępną zestawów komputerowych, a także nadzór nad montażem elementów systemów automatyki w kraju i zagranicą.

W 1978 r. Julian Kobecki zostaje delegowany na okres 3 miesięcy do NRD (miejsowość Roental) w celu przejęcia obowiązków kierownika robót instalacyjnych, obejmujących montaż, uruchomienia i przekazanie do eksploatacji użytkownikowi niemieckiemu linii produkcyjnej papieru. Zadanie to było wykonywane przez 120 osobową grupę montażową z Zakładu Automatyki przy ul. Obornickiej. Była to bardzo priorytetowa inwestycja; jej produkt (papier) miał stanowić eksport do RFN. Okres pracy Juliana Kobeckiego w Roentalu przedłużono z 3 do 9 miesięcy. Oddanie inwestycji zakończyło się pełnym sukcesem Elwro. Juliana Kobeckiego odznaczono niemieckim medalem za zasługi.

Po 9 miesięcznym pobycie w Roentalu Julian Kobecki wrócił do pracy w ELWRO – Serwis, pełniąc w dalszym ciągu funkcję kierownika technicznego i zastępcę dyrektora Serwisu z tym samym zakresem obowiązków.



PARDUBICE 03. 6. 1983

s. inż. Julianu Kobeckému

u příležitosti ukončení servisní činnosti v k. n. Tesla Pardubice a za dlouholetou obětavou, úspěšnou spolupráci vedoucí k úspěšnému zřízení a osobní snopojemosti do dalších úspěchů Tes,

vám je

VEDENÍ PODNIKU
CEV KSČ
EV ROV

[Signatures]

Podziękowanie Julianowi Kobeckiemu za efektywne kierowanie Delegaturą Elwro –Serwis w TESLI

W 1983 r. w TESLI Pardubice powołano do życia Delegaturę ELWRO – Serwis z podstawowym zadaniem serwisowania produkowanych w ELWRO i sprzedawanych do TESLI komputerów militarych RODAN 10 i RODAN 15 oraz ich zestawów naprawczych KR. Na stanowisko kierownika Delegatury mianowano doświadczonego Juliana Kobeckiego. Funkcję tę inż. Kobecki pełnił przez 4 lata. Za wspaniałe kierowanie Delegaturą otrzymał list z podziękowaniem od kierownictwa TESLI. W 1990 r. Julian Kobecki przeszedł na emeryturę.