



# OŁAWSKA 31

## HISTORIA I DZIEŃ DZISIEJSZY

*Kronika budynku użytkowanego  
przez Urząd Statystyczny  
we Wrocławiu*



WROCLAW - 1999



# OŁAWSKA 31

## HISTORIA I DZIEŃ DZISIEJSZY

KRONIKA  
BUDYNKU UŻYTKOWANEGO  
PRZEZ URZĄD STATYSTYCZNY  
WE WROCŁAWIU



Opracował: *STEFAN MAŁKUS*

# SPIS TREŚCI

Numer  
strony

<b>WSTĘP .....</b>	<b>3</b>
<b>KALENADRIUM .....</b>	<b>5</b>
<b>ZMIANY ORGANIZACYJNE W STATYSTYCE DOLNOŚLĄSKIEJ W LATACH 1962-1998 MAJĄCE WPŁYW NA POTRZEBY LOKALOWE .....</b>	<b>6</b>
<b>HISTORIA BUDYNKU .....</b>	<b>11-30</b>
Rys historyczny .....	11
Zniszczenia wojenne .....	12
Przejęcie budynku i wstępny program zagospodarowania .....	13
Odbudowa budynku (po zniszczeniach wojennych) .....	15
Nadbudowa i elewacja budynku (dokumentacja fotograficzna) .....	17
Modernizacja (starej części budynku) .....	23
<b>DZIEŃ DZISIEJSZY (rok 1998) .....</b>	<b>30-37</b>
Budynek po nadbudowie i modernizacji .....	30
Zatrudnienie .....	32
Regon - obowiązki sprawozdawcze .....	33
Sprzęt komputerowy .....	34
Struktura organizacyjna Urzędu .....	36
<b>WYKAZ OPRACOWAŃ SZCZEGÓŁOWYCH .....</b>	<b>37</b>

## WSTĘP

Prezentowany materiał, oddany w ręce czytelników został oparty na dokumentach archiwalnych znajdujących się w Archiwum Miejskim, na pismach i protokołach z lat 1962 – 1966, programie zagospodarowania oraz dokumentacji technicznej dotyczącej odbudowy budynku.

Rozwój Polskiej Statystyki i coraz ściślejszy jej związek z informatyką wymuszał na przestrzeni lat wiele modernizacji i inwestycji dostosowujących zajmowane pomieszczenia i budynki do bieżących potrzeb. W ostatnich latach przejście z technologii przetwarzania na komputerach typu Odra 1305 do technologii opartej na komputerach klasy PC pozwoliło na przyjęcie koncepcji zlokalizowania wszystkich agend Urzędu w jednym budynku i rezygnację z pomieszczeń dzierżawionych. Realizacja tego zadania wymagała przeprowadzenia wielu prac adaptacyjnych, wśród których naczelnie miejsce zajęła nadbudowa dwóch kondygnacji budynku oraz modernizacja pozostałych kondygnacji.

Ze względu na czynny udział w latach 1962-1998 we wszystkich pracach adaptacyjno – modernizacyjnych autora kroniki i jego bezpośredni nad nimi nadzór – kronika obejmuje całokształt prac poparty licznymi dokumentami, rysunkami i zdjęciami.

Podstawowy zakres prac związanych z modernizacją budynku został zakończony w roku 1998 z tego też względu kronika kończy się na tym roku.

Rok 1999 to okres zmian organizacyjnych w statystyce dolnośląskiej związanych z reformą administracyjną kraju i nowym podziałem terytorialnym, co wymaga osobnego opisanie.

**Poniżej Dyrekcja Urzędu oraz autor kroniki.**



**Andrzej Żurkowski** ⇨  
Z-ca Dyrektora Urzędu

⇨ **Bożena Kodeniec**  
Dyrektor Urzędu



⇨ **Stefan Małkus**  
Autor Kroniki



**Ponadto zdjęcia obrazujące:**

**Budynek po nadbudowie, modernizacji  
i po wykonaniu elewacji i kolorystyki**



**Widok z dachu budynku  
na plac Dominikański, PZU,  
w głębi na lewo gmach Poczty**

**Widok z dachu budynku na  
Kościół Św. Wojciecha, w dali  
widać dwie wieże Katedry**



## KALENDARIUM

- 1907** Zakończenie budowy budynku przy ul. Oławskiej obecnej siedziby Urzędu Statystycznego
- 1962** Powołanie: Wojewódzkiego Urzędu Statystycznego Miejskiego Urzędu Statystycznego
- 1962** Przejęcie budynku przy ul. Oławskiej - od władz miasta - do odbudowy po zniszczeniach wojennych na siedzibę urzędów statystycznych
- 1966** Powołanie Wojewódzkiej Stacji Techniki Statystycznej (WSTS)
- 1966** Oddanie budynku do eksploatacji po odbudowie ze zniszczeń wojennych
- 1974** Przekształcenie Wojewódzkiej Stacji Techniki Statystycznej w Ośrodek Elektroniczny GUS (podległy Prezesowi GUS)
- 1975** Powołanie 49 województw. Na Dolnym Śląsku utworzono województwa jeleniogórskie, legnickie, wałbrzyskie i wrocławskie
- 1975** Włączenie Miejskiego Urzędu Statystycznego we Wrocławiu do Wojewódzkiego Urzędu Statystycznego
- 1975** Zakończenie adaptacji pomieszczeń w gmachu NBP i zainstalowanie w nich dwóch zestawów komputerów ODRA 1305
- 1990** Przeniesienie komputerów ODRA do pomieszczeń ELWRO przy ul. Ostrowskiego 9
- 1991** Włączenie Ośrodka Elektronicznego do struktury organizacyjnej Wojewódzkiego Urzędu Statystycznego
- 1993** Likwidacja komputerów ODRA i rezygnacja z pomieszczeń dzierżawionych w ELWRO
- 1993** Prace przygotowawcze do nadbudowy budynku przy ul. Oławskiej 31
- 1996** Zakończenie nadbudowy
- 1997** Zakończenie modernizacji budynku
- 1998** Zakończenie inwentaryzacji budowlanej budynku uwzględniającej dokonane przebudowy i modernizacje.

## ZMIANY ORGANIZACYJNE W STATYSTYCE DOLNOŚLĄSKIEJ W LATACH 1962-1998 MAJĄCE WPŁYW NA POTRZEBY LOKALOWE

Zgodnie z ustawą z 15.07.1962 r. o statystyce państwowej utworzone zostały we Wrocławiu: **Wojewódzki Urząd Statystyczny** w wyniku przekształcenia dotychczasowego Wydziału Statystyki w Prezydium Wojewódzkiej Rady Narodowej,

**Miejski Urząd Statystyczny** w wyniku przekształcenia dotychczasowego Wydziału Statystyki w Prezydium Rady Narodowej miasta Wrocławia.

Na dyrektorów powołani zostali przez Prezesa GUS:

WUS - **Kazimierz Rusinek**

MUS - **Stefan Małkus**

**Biura WUS** mieściły się w gmachu Prezydium Wojewódzkiej Rady Narodowej (Urząd Wojewódzki).

**Biura MUS** mieściły się w gmachu Prezydium Rady Narodowej m. Wrocławia przy ul. Zapolskiej. a następnie od 1965 r. - Rynek-Ratusz.

Od roku 1961 rozpoczęły się prace związane z mechanizacją prac obliczeniowych. Przemiany organizacyjne (powołanie urzędów statystycznych), rozwój badań statystycznych oraz systematyczny rozwój mechanizacji obliczeń statystycznych uzasadniał konieczność zabezpieczenia właściwych i odpowiednich warunków lokalowych.

Rozpoczęły się starania o budynek, który zabezpieczałby potrzeby statystyki. Takich możliwości nie było w gmachu Urzędu Wojewódzkiego jak też w budynku władz miasta.

Po wystąpieniu Prezesa GUS do władz terenowych, po wymianie korespondencji został przekazany statystyce budynek przy ul. Oławskiej, stary numer 24 - dziś 31, wymagający kapitalnego remontu.

Stan budynku i jego odbudowa opisany jest w innej części opracowania.

W trakcie odbudowy budynku trwały prace w zakresie organizacji Zakładu Techniki Statystycznej.

Jako pierwsza została powołana Sekcja Małej Mechanizacji. Jej siedzibą były pomieszczenia w gmachu Prezydium Wojewódzkiej Rady Narodowej. Utworzono zespół 8 osobowy wyposażony pierwotnie w sumatory, którego zadaniem było robienie zestawień zbiorczych ze spływających do urzędów sprawozdań statystycznych. Następnie Sekcja została wyposażona w maszyny pozwalające na mnożenie i dzielenie służące do wyliczania procentów, szczególnie w zakresie realizacji zadań planowych. W 1966 r. sekcja ta została wyposażona w maszyny marki ASCOTA, zaliczane do średniej mechanizacji, a Sekcja uzyskała nazwę Małej i Średniej Mechanizacji.

W 1966 r. Decyzją Prezesa GUS utworzono we Wrocławiu Wojewódzką Stację Techniki Statystycznej (WSTS), pracującą w oparciu o systemy kart dziurkowanych. Sekcja Małej i Średniej Mechanizacji została włączona do WSTS.

Na dyrektora WSTS Prezes GUS powołał panią Hannę Kierczuk. a od roku 1970 dyrektorem WSTS został Krzysztof Radziszewski.

Zagospodarowanie budynku w listopadzie 1966 r. było następujące:

**Wojewódzki Urząd Statystyczny** - kierownictwo - III piętro  
łącznie 20 pomieszczeń - 57 zatrudnionych,

**Miejski Urząd Statystyczny** - kierownictwo - IV piętro  
łącznie 8 pomieszczeń - 24 zatrudnionych,

**Wojewódzka Stacja Techniki Statystycznej** - kierownictwo - II piętro  
łącznie 6 pomieszczeń - 21 zatrudnionych.



Cafe I piętro przeznaczone było na maszyny liczące, obsługę techniczną oraz zespół kontroli wstępnej i ostatecznej.

Zestaw maszyn systemu kart dziurkowanych zajmował pomieszczenie 100 m<sup>2</sup> (dzisiejsze pokoje 103-106), dziurkarki i sprawdzarki - 50 m<sup>2</sup> (dzisiejsze pokoje 110-112 oraz część korytarza). Ponadto na I piętrze ulokowana została Mała i Średnia Mechanizacja przeniesiona z gmachu Prezydium Wojewódzkiej Rady Narodowej.

Parter przeznaczony był (poza hollem wejściowym) na salę konferencyjną (dzisiejsze pokoje 51-54 oraz poczekalnia), centralę telefoniczną (dzisiejszy pokój 59) oraz powierzchnia na działalność poligraficzną.

W roku 1970 uruchomiony został Oddział Poligrafii. Posiadane pomieszczenia przeznaczone na poligrafię okazały się niewystarczające - w tym celu ograniczono powierzchnię sali konferencyjnej na parterze wydzielając z niej dwa pokoje. Łącznie poligrafia użytkowała na parterze 5 pokoi oraz szatnię z umywalnią oraz duże pomieszczenie magazynowe w piwnicy. Jedno pomieszczenie przeznaczone na ciężką maszynę poligraficzną wymagało wzmocnienia stropów.

W latach następnych następował rozwój pionu obliczeniowego. Powołane zostały działy opracowań wstępnych zarówno przy WUS jak i MUS. Nastąpiło zwiększenie etatów, a tym samym większe zagęszczenie pomieszczeń.

Wzrost obowiązków sprawozdawczych, a więc także wzrost liczby sprawozdań powodował, że maszyny liczące systemu kart dziurkowanych stawały się niewydolne. Rozpoczęto prace nad wdrożeniem elektronicznych maszyn cyfrowych - komputerów.

Wymogi, jakim powinny odpowiadać pomieszczenia, w których można było by zainstalować komputery typu ODRA były nie do spełnienia w budynku przy ul. Oławskiej. Komputery wymagały większej powierzchni, klimatyzacji a także zwiększonego zapotrzebowania na energię elektryczną.

Przeprowadzone rozmowy z NBP spowodowały, że 22.04.1972 r. zawarto umowę pomiędzy Centralą NBP i GUS, na mocy której NBP udostępnił pomieszczenia w budynku przy ul. Ofiar Oświęcimskich i zabezpieczył środki na adaptację tych pomieszczeń na ośrodek elektroniczny. Natomiast GUS wyposażył ośrodek w dwa zestawy komputerów ODRA wraz z całym zakresem maszyn i urządzeń pomocniczych. GUS zobowiązał się także do dokonywania obliczeń na rzecz oddziałów NBP w zakresie 50% mocy komputerów. Ustalono, że ośrodek opłacał będzie koszty dzierżawy i eksploatacji, a NBP płacić będzie za czas pracy komputerów.

We wrześniu 1975 r. zakończono adaptację pomieszczeń na ośrodek, wyposażono w zestawy komputerowe i uruchomiono obliczenia.

Uzyskana powierzchnia, którą zajmował Ośrodek wynosiła 1100 m<sup>2</sup>.

W 1974 r. nastąpiło przekształcenie Wojewódzkiej Stacji Techniki Statystycznej w Ośrodek Elektroniczny podporządkowany Prezesowi GUS.

Dyrektorem Ośrodka został Stefan Małkus, dotychczasowy dyrektor Miejskiego Urzędu Statystycznego, a dyrektorem Miejskiego Urzędu Statystycznego została Jolanta Jędrzejewska.

W budynku przy ul. Oławskiej pozostało kierownictwo Ośrodka na II piętrze oraz mała i średnia mechanizacja; pozostałe agendy Ośrodka (WSTS) zostały przeniesione do budynku NBP (dziurkarki, sprawdzarki, kontrola). Maszyny systemu kart dziurkowanych - tabulatory, sortery - uległy likwidacji.

Po likwidacji maszyn systemu kart dziurkowanych oraz przeniesieniu pozostałych maszyn do budynku NBP nastąpiła adaptacja zwolnionych pomieszczeń na cele biurowe.

Pomieszczenia po dziurkarkach i sprawdzarkach zostały zaadaptowane na pomieszczenia biurowe; powstały 3 pokoje i korytarz. Pomieszczenia po dużych maszynach zostały zaadaptowane na salę produkcyjno-szkoleniową - około 50 m<sup>2</sup>, pokój 26 m<sup>2</sup> oraz pomieszczenie na centralę telefoniczną - 10 m<sup>2</sup>. W roku 1975 nastąpiły dalsze zmiany w strukturze organizacyjnej.

Zwiększenie liczby województw do 49 spowodowało, że z dotychczasowego województwa wrocławskiego powstały 4 województwa: Jelenia Góra, Legnica, Wałbrzych i Wrocław.

W każdym z tych nowych województw powołano urzędy statystyczne wyposażone w ośrodki obliczeniowe.

We Wrocławiu Wojewódzki Urząd Statystyczny przejął obowiązki i kadrę Miejskiego Urzędu Statystycznego, który uległ likwidacji. Dyrektor zlikwidowanego MUS Jolanta Jędrzejewska została zastępcą dyrektora WUS, a następnie zastępcą dyrektora Ośrodka Elektronicznego.

Dyrektorem WUS Wrocław został Jacek Kaleta; zastępcą Bożena Kodeniec. Dotychczasowy dyrektor WUS Kazimierz Rusinek został Wiceprezesem GUS.

Zadaniem Ośrodka Elektronicznego było przetwarzanie danych dla potrzeb GUS i Urzędu Statystycznego we Wrocławiu, a po reorganizacji województw także dla Jeleniej Góry, Legnicy i Wałbrzycha. Ponadto, zgodnie z porozumieniem z Centralą NBP i GUS, 50% mocy obliczeniowej było w dyspozycji NBP.

Na koniec 1976 r. Ośrodek zatrudniał 158 osób i był wyposażony w:

- 2 zestawy komputerów ODRA 1305 z pamięcią 96 i 64 kilo słów
- 16 jednostek pamięci taśmowej PT-3
- 3 jednostki pamięci dyskowej ICL typ EDS-60
- 2 drukarki wierszowe DW-325
- 2 czytniki kart CK-35
- 2 czytniki-dziurkarki taśmy papierowej CDT-325.

Na koniec 1989 r. Ośrodek zatrudniał 137 osób, przy zwiększonym parku maszynowym i zwiększonym obciążeniu maszyn.

Podstawowy sprzęt w roku 1989 to:

- 2 zestawy komputerów ODRA 1305  
ale o pojemności pamięci 512 K i 256 K słów
- 20 jednostek pamięci taśmowych PT-3
- 8 jednostek pamięci dyskowej ICL EDS-60
- 5 drukarek wierszowych
- 2 zestawy rejestratorów taśm magnetycznych
- komplet sprzętu transmisji danych.

Wykorzystanie czasu pracy w latach 1976-1989 było następujące:

Lata	Czas użytkowy <sup>x)</sup>	Prace statystyczne	Usługi odpłatne
	w g o d z i n a c h		
1976	6.371	1.336	3.332
1981	20.404	3.861	14.459
1986	27.522	15.312	8.154
1989	15.850	14.515	421

x) łącznie z wieloprogramowością

Opracowując założenia dla wojewódzkiego banku danych statystycznych wyliczono, że w 1988 r. do wojewódzkich urzędów statystycznych wpłynęło sprawozdań o łącznej liczbie znaków jak niżej:

Województwo	L i c z b a		
	jednostek sprawozdawczych	sprawozdań	zapisów w tys.
Jeleniogórskie	1.499	73.398	3.978
Legnickie	1.334	71.089	3.489
Wałbrzyskie	1.851	86.838	4.670
Wrocławskie	2.789	150.362	7.714
Dolny Śląsk	7.473	381.687	19.851

Obliczenia statystyczne były wykonywane przez komórki obliczeniowe w WUS Jelenia Góra, Legnica, Wałbrzych oraz w Ośrodku Elektronicznym dla GUS, nowych województw oraz wszystkie obliczenia dla WUS Wrocław.

Uruchomienie przez NBP własnego ośrodka obliczeniowego powodowało stopniową rezygnację z obliczeń w Ośrodku GUS.

W roku 1989 NBP wypowiedziało umowę dzierżawną. Zachodziła potrzeba innej lokalizacji dla Ośrodka.

Ośrodek uzyskał lokalizację na budowę obiektu przy ul. Gwiazdziej, a następnie drugą przy ul. Mazowieckiej. Budowa nowego budynku wymagała by jednak dużych środków finansowych oraz dłuższego czasu.

W roku 1990 zaistniała możliwość ulokowania zestawów komputerowych w pomieszczeniach ELWRŌ przy ul. Ostrowskiego 9. Od ELWRO wydzierżawiono 710 m<sup>2</sup>, w których ulokowano zestawy komputerowe, obsługę techniczną i dział projektowania i pro-

gramowania systemów. Dział rejestracji i kontroli, dział rozwoju i dział obsługi technicznej minikomputerów - zostały ulokowane w budynku WUS przy ul. Oławskiej.

Systematyczny rozwój mikrokomputerów spowodował, że zaistniała możliwość likwidacji komputerów ODRA, a tym samym ograniczenie powierzchni zajmowanej przez sprzęt komputerowy.

Po uzgodnieniu z kierownictwem GUS i władzami lokalnymi podjęta została decyzja nadbudowy budynku przy ul. Oławskiej i skoncentrowania wszystkich agend w jednym budynku tym bardziej, że w 1991 r. kierownictwo GUS podjęło decyzję o włączeniu Ośrodka Elektronicznego GUS do struktury organizacyjnej WUS.

Po reorganizacji dyrektor Ośrodka Stefan Małkus został zastępcą dyrektora WUS, a zastępcą dyrektora Ośrodka Jolanta Jędrzejewska przeszła na emeryturę.

Likwidację komputerów ODRA przeprowadzono w sierpniu 1993 r., ograniczając powierzchnię dzierżawioną w ELWRO do 110 m<sup>2</sup>, a następnie całkowicie rezygnując z pomieszczeń dzierżawionych.

Zlikwidowanie dużych komputerów i przeniesienie pozostałych agend Ośrodka do budynku przy ul. Oławskiej spowodowało poważne zagęszczenie pomieszczeń.

Nadbudowa budynku stała się koniecznością.

Decyzja o nadbudowie budynku przewidywała pełną zabudowę V piętra oraz nadbudowę nowego piętra VI.

Nadbudowa budynku prowadzona była w latach 1994-1996. Wraz z nadbudową rozpoczęła się modernizacja budynku, która zakończyła się w 1998 r.

Szczegóły w dalszej części opracowania.

W 1994 r. Stefan Małkus przeszedł na emeryturę, a kolejnym zastępcą dyrektora WUS został Andrzej Żurkowski.

W 1996 r. Dyrektorem Urzędu Statystycznego został Edward Nir, a dotychczasowy dyrektor Jacek Kaleta został doradcą Prezesa GUS; z dniem 31 marca 1998 r. przeszedł na emeryturę.

W 1997 r. Dyrektorem Urzędu Statystycznego została Bożena Kodeniec - dotychczasowy zastępca dyrektora WUS, a dyrektor Edward Nir został przeniesiony do Urzędu Statystycznego w Legnicy.

## HISTORIA BUDYNKU

### RYS HISTORYCZNY

Budynek róg ulic Ofiar Oświęcimskich i Oławskiej został wybudowany w 1907 roku przez Przedsiębiorstwo Budowlano-Usługowe spółka z ograniczoną odpowiedzialnością z Wrocławia.

Budynek o konstrukcji szkieletowej, filary zewnętrzne z cegły wypalanej na zaprawie wapienno-cementowej. Filary wewnętrzne na wszystkich piętrach żelbetowe, połączone belkami wieńczącymi żelbetowymi. Stropy - płyta żelbetowa.

Cały dom podpiwniczony, posiadał parter oraz cztery piętra. Fasada ornamentowa.

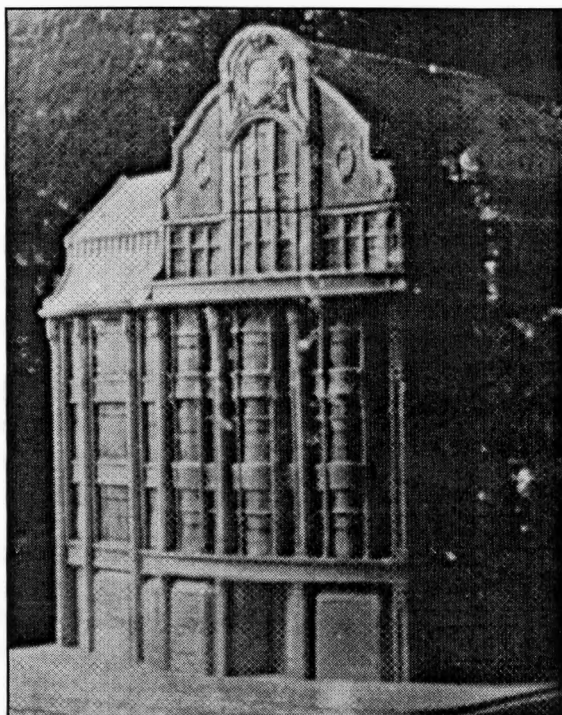
Powierzchnia zabudowy 350 m<sup>2</sup>

Powierzchnia działki 442 m<sup>2</sup>

Kubatura budynku 14.000 m<sup>3</sup>

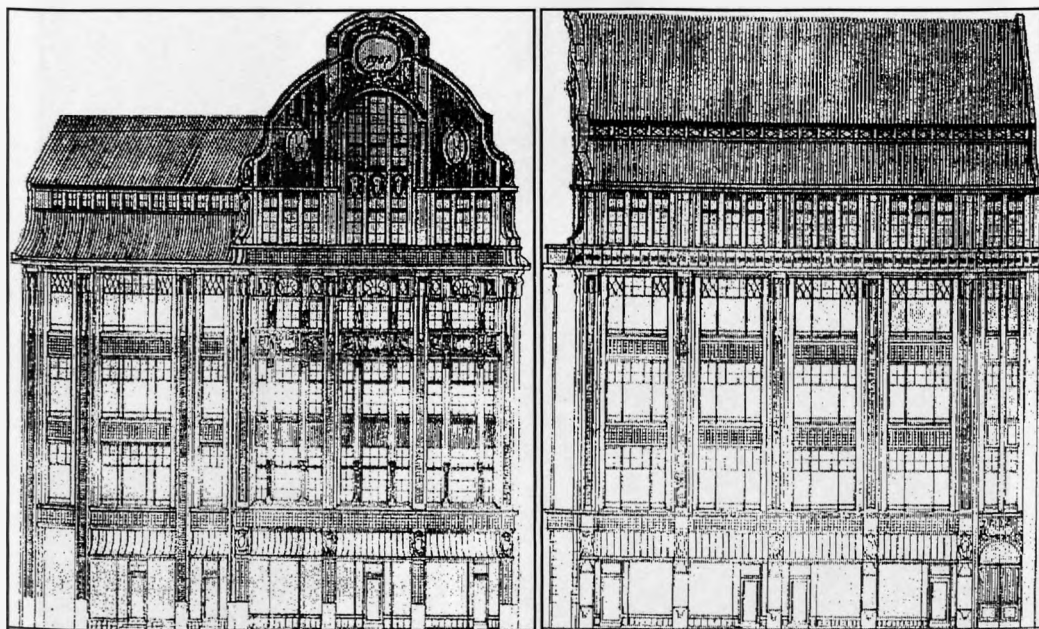
W budynku zainstalowane były 2 windy.

Budynek był budowany z przeznaczeniem na cele przemysłowo-handlowe. W latach 30-tych znajdowała się w nim wytwórnia kapeluszy.



Makieta budynku zbudowanego w 1907 r.

### Elewacja budynku według dokumentacji z 1907 roku



## ZNISZCZENIA WOJENNE

Na skutek działań wojennych budynek został poważnie zniszczony.

Zniszczenia wynosiły:

stan surowy	25%
wykończenia	100%
instalacje sanitarne	100%
instalacje elektryczne	100%

Zniszczeniu uległy: cztery pola płyty żelbetowej nad piwnicą, 50% płyt nad parterem, brak jednego filaru w piwnicy i w parterze. Dach mansardowy całkowicie zniszczony, brak posadzek, tynków, okien i drzwi. W piwnicach było 128 m<sup>3</sup> gruzu a na parterze 59 m<sup>3</sup> gruzu.

A tak przedstawiał się szczegółowy stan zniszczeń:

W stropie nad piwnicami brakowało czterech przęseł płyt, 10 belek żelbetowych (brak lub zniszczenie w takim stopniu, że trzeba było je usunąć). W sumie około 35% stropów brakowało lub nie nadawało się do dalszego użytku i musiało być odbudowane.

Najbardziej zniszczonym stropem w budynku był strop nad parterem. Pozostało tam tylko 20% płyt stropowych. Belki między przęsłami, gdzie brakowało płyt, albo nie istniały albo musiały być usunięte ze względu na poważne zniszczenie lub trwałe zgięcia. Brak było jednego filaru na kondygnacji parteru.

W stropie nad pierwszym piętrem brak było trzech przęseł płyty oraz zniszczone były dwie belki.

Stropy nad pozostałymi kondygnacjami były nie uszkodzone.

**Poniżej budynek po zniszczeniach - przed odbudową.**



## PRZEJĘCIE BUDYNKU I WSTĘPNY PROGRAM ZAGOSPODAROWANIA

Jak donosiła prasa lokalna „Gazeta Robotnicza” pierwszą jednostką, która w roku 1957 wystąpiła z wnioskiem o odbudowę budynku była Spółdzielnia ZWIĄZKOWIEC. Budynek zamierzano przeznaczyć na fabrykę obuwia. Przez okres dwóch lat Spółdzielnia nie przystąpiła do odbudowy.

W 1959 r. Wojewódzki Związek Spółdzielni Pracy wystąpił z propozycją wyremontowania budynku z przeznaczeniem na DOM USŁUG. Także i w tym wypadku nie przystąpiono do odbudowy przez kolejne dwa lata.

Następną jednostką były Zakłady Przemysłu Terenowego Nr 1, które także do odbudowy nie przystąpiły.

W grudniu 1961 r. Główny Urząd Statystyczny wystąpił z wnioskiem o odbudowę budynku - z przeznaczeniem na Zakład Techniki Statystycznej.

Wystąpienie do władz miasta o przekazanie budynku poprzedzone zostało zleceniem dla Politechniki Wrocławskiej na dokonanie wstępnej ekspertyzy i potwierdzenie celowości odbudowy budynku. Ekspertyza potwierdziła celowość odbudowy budynku.

Po wystąpieniu Głównego Urzędu Statystycznego o przekazanie budynku - Prezydium Rady Narodowej m.Wrocławia Uchwałą Nr 55/62 z dnia 12.02.1962 r. postanowiło przekazać nieodpłatnie budynek statystyce z warunkiem, że część parteru i piwnic miało być zagospodarowane przez Centralę Maszyn Biurowych z przeznaczeniem na usługi handlowe. We wrześniu 1962 r. Centrala Maszyn Biurowych zrezygnowała z partycypowania w kosztach odbudowy budynku.

Przejęcie budynku nastąpiło na podstawie protokołu z dnia 30.11.1962 r.

W 1963 r. na wniosek Głównego Urzędu Statystycznego Prezydium Rady Narodowej m.Wrocławia Uchwałą Nr 160/63 z dnia 15 lipca 1963 r. cały budynek przekazało na potrzeby statystyki.

Budynek posiada założoną księgę wieczystą: Tom 95 ks.22 karta 3182 matrykuła 8739 Nr parceli 4449/155 - powierzchnia parceli 442 m<sup>2</sup>.

Według projektu wstępnego budynek po odbudowie miał posiadać:

1701 m<sup>2</sup>      powierzchni użytkowej

10355 m<sup>3</sup>      kubatury

Okna na parterze (wystawowe) konstrukcji stalowej, jednoszybowe szkło 5 mm, uszczelki gumowe.

Okna na wyższych kondygnacjach drewniane, dwuszybowe, rozkręcane. Szyby 3 mm przy większych szybach (około 0,7 m<sup>2</sup> powierzchni) a przy mniejszych wymiarach szyby 2 mm.

Podłogi na I piętrze winoleum, na II - V piętra klepka dębowa 19 mm. Holl, korytarz, sanitariaty - lastrico. Sala konferencyjna na parterze - klepka dębowa.

Ogrzewanie budynku z centralnej sieci ciepłowniczej (Elektrociepłownia).

Odbudowę budynku zlecono Przedsiębiorstwu Budownictwa Uprzemysłowionego z Wrocławia. Nadzór budowlany i prowadzenie wszystkich spraw inwestycyjnych zwią-

zanych z odbudową zlecono Dyrekcji Budowy Osiedli Robotniczych Miasto II, Wrocław, ul. G. Zapolskiej 4.

Opracowanie dokumentacji zlecono Biurze Projektów Miasta Wrocławia, Wrocław, ul. Oławska 84/87.

Podstawą opracowania projektów były założenia dla budynku przeznaczonego do odbudowy na Oddział Wojewódzki Zakładu Techniki Statystycznej i Urząd Statystyczny we Wrocławiu, przy zbiegu ulic Oławskiej nr 24/25 i Ofiar Oświęcimskich nr 52 - opracowane 20.04.1962 r., zatwierdzone przez Prezesa GUS Zygmunta Padowicza.

### **Wstępny program zagospodarowania budynku**

Program przewidywał pomieszczenia dla:

- Wojewódzkiej Stacji Techniki Statystycznej
- Wojewódzkiego Urzędu Statystycznego
- Miejskiego Urzędu Statystycznego.

### **Wyposażenie Wojewódzkiej Stacji Techniki Statystycznej (WSTS):**

Program zagospodarowania przewidywał zestawy maszyn liczących systemu kart dziurkowanych SAM produkcji ZSRR, na które składały się:

- |                         |          |
|-------------------------|----------|
| - tabulatory            | - szt. 3 |
| - sortery               | - szt. 6 |
| - dziurkarki            | - szt. 9 |
| - sprawdzarki           | - szt. 6 |
| - dziurkarki sumaryczne | - szt. 3 |

Program przewidywał ulokowanie wszystkich tych maszyn na I piętrze.

Ze względu na ich ciężar strop nad parterem został wzmocniony do 800 kg/m<sup>2</sup>.

Gabaryty niektórych maszyn, np. tabulatorów, zmuszały do wstawiania ich przez okno.

Pomieszczenia dostosowane zostały do potrzeb maszyn, np. wentylacja, instalacja elektryczna, instalacja niskoprądowa, ppoż.

Ze względu na ciężar maszyn i materiałów eksploatacyjnych pierwotnie zaprojektowano i uruchomiono windę towarowo-osobową o udźwigu 1200 kg wymagającą obsługi.



## ODBUDOWA BUDYNKU (po zniszczeniach wojennych)

Po przejęciu budynku od władz miasta zlecona została ekspertyza stanu konstrukcji Politechnice Wrocławskiej. Zlecone zostało także opracowanie projektu wstępnego, a po jego zatwierdzeniu projektu technicznego. Opracowania dokumentacji podjęło się Biuro Projektów Miasta Wrocławia. Umowa na opracowanie dokumentacji została podpisana 26 września 1962 r. Przewidywała ona opracowanie projektu wstępnego do dnia 31.03.1963 r., a projektu technicznego do 31.12.1963 r.

Spółdzielnia „Związkowiec” miała opracowaną dokumentację na odbudowę budynku, która jednak nie mogła być wykorzystana ponieważ:

- w opracowanej w 1958 r. dokumentacji szereg uzgodnień uległo dezaktualizacji,
- opracowana była dla innego użytkownika i dla innych potrzeb,
- i z tego też względu nie została przyjęta przez Biuro Projektów m. Wrocławia.

Po opracowaniu dokumentacji przez Miejskie Biuro Projektów rozpoczęła się odbudowa budynku.

Wykonawcą odbudowy było Przedsiębiorstwo Budownictwa Uprzemysłowionego z Wrocławia.

Zgodnie z projektem odbudowa budynku miała się rozpocząć 20 kwietnia 1965 r. - faktycznie rozpoczęła się 2 sierpnia 1965 r. Przesunięcie terminu realizacji odbudowy spowodowane było koniecznością wykonania dodatkowych ekspertyz wytrzymałościowych.

W trakcie prac budowlanych w dokumentacji wprowadzane były drobne korekty, a także korekty spowodowane koniecznością uszczegółowienia dokumentacji.

Po usunięciu gruzu okazało się, że było go dużo więcej niż pierwotnie wyliczono. Zachodziła konieczność wymiany większej liczby elementów konstrukcyjnych niż przewidziano w dokumentacji.

Na życzenie inwestora zwiększono ilość kabli telefonicznych do dwóch par na każdy pokój, a w pomieszczeniach przewidzianych dla kadry dyrektorskiej po cztery pary kabli. W pomieszczeniach biurowych wykonawca zainstalował szafy wbudowane. W dokumentacji przewidziano posadzki z PCW, które wykonano tylko na I piętrze. Na pozostałych piętrach oraz na parterze posadzki wykonano z parkietu 22 mm.

Na wniosek ówczesnego dyrektora WUS K. Rusinka wprowadzono poprawkę do dokumentacji w celu zwiększenia szerokości korytarzy. W stosunku do projektu poszerzono korytarze o jeden metr co polepszyło funkcje komunikacyjne korytarzy.

Natomiast ze względu finansowych GUS nie wyraziło zgody na poprawkę w dokumentacji, przewidującą zainstalowanie umywalki z ciepłą i zimną wodą w każdym pomieszczeniu.

Prace budowlane i instalatorskie przebiegały sprawnie. Pomimo dokonywanych zmian planowany termin oddania budynku do eksploatacji na 30 listopada 1966 r. - został skrócony. Odbudowa została zakończona w dniu 4 listopada 1966 r. Oddanie do eksploatacji nastąpiło 24 listopada 1966 r.

Po odbudowie kubatura budynku wynosiła 10.355 m<sup>3</sup>, a powierzchnia użytkowa 2.091 m<sup>2</sup>.

Zgodnie z dokumentacją budynek posiadał 4 piętra, a piąte piętro było lokalem mieszkalnym, składającym się z 4 izb o łącznej powierzchni użytkowej 56 m<sup>2</sup> z pełnym zapleczem sanitarnym - przewidzianym pierwotnie dla dozorca budynku. Lokal ten od początku eksploatacji był wykorzystywany nie jako mieszkanie lecz jako pomieszczenia biurowe dla budżetów rodzinnych i dla poligrafii (kserografy).

Zanim budynek oficjalnie został oddany do eksploatacji już w czerwcu 1966 r. w kilku pomieszczeniach rozpoczęto angażowanie i szkolenie pracowników do obsługi maszyn liczących systemu kart dziurkowanych.

W listopadzie i grudniu tegoż roku budynek był zagospodarowywany przez:

- Wojewódzki Urząd Statystyczny,  
który przeprowadzał się z gmachu Prezydium Wojewódzkiej Rady Narodowej,
- Miejski Urząd Statystyczny,  
przeprowadzający się z pomieszczeń Rynek-Ratusz,  
oraz
- Wojewódzką Stacją Techniki Statystycznej,  
dla której zakończono kompletowanie załogi.



**Budynek w trakcie odbudowy - wiosna 1966 r.**



**Budynek po zakończeniu odbudowy w 1967 roku**

## NADBUDOWA I ELEWACJA BUDYNKU

Prace związane z nadbudową budynku rozpoczęły się od wyboru pracowni projektowej - została nią Pracownia Projektowa ARCHITECTS & CO z Wrocławia, ul. Canaletta 2/33.

Pracownia Projektowa opracowała:

- Projekt koncepcyjny nadbudowy - listopad 1992, przewidujący dwa warianty nadbudowy „A” i „C”. Wybrany został wariant „C”, który w trakcie prac projektowych został nieznacznie zmodyfikowany,
- Ekspertyzę o stanie konstrukcji budynku i możliwości nadbudowy budynku - lipiec 1993. Ekspertyza wykazała, że możliwa jest nadbudowa o dwa piętra bez potrzeby wzmocnienia konstrukcji niższych pięter budynku,
- Zbiorcze zestawienie kosztów budowy umożliwiające planowanie środków inwestycyjnych,
- Komplet dokumentacji technicznej wykonawczej - 1993 r., zawierającej:
  - architekturę,
  - konstrukcję,
  - likwidację balkonów na IV piętrze,
  - instalacje elektryczne,
  - instalacje sanitarne,
  - linia kablowa,
  - węzeł cieplny,
  - nowy dźwig osobowy (drugi),
  - termorenowację i kolorystykę budynku.

Przy zatwierdzaniu dokumentacji przez Wydział Architektury Budownictwa i Geodezji powstały zastrzeżenia do powierzchni parceli. Podana w dokumentacji projektowej powierzchnia 442 m<sup>2</sup> była niezgodna z ewidencją geodezyjną - 418 m<sup>2</sup>. Okazało się, że dokonane w 1974 r. pomiary geodezyjne ustaliły, że powierzchnia wynosi 418 m<sup>2</sup>. Przy 418 m<sup>2</sup> część holu i klatki schodowej zaliczona została do innej parceli. Dopiero wypis z księgi wieczystej, z którego wynikało, że działka posiada powierzchnię 442 m<sup>2</sup> spowodował, że geodezja dokonała korekty w swej ewidencji, ustalając powierzchnię na 442 m<sup>2</sup>. Umożliwiło to zatwierdzenie dokumentacji projektowej na nadbudowę. Prace związane z nadbudową budynku wymagały fachowego kierowania jak i nadzoru budowlanego. Zadania te zostały zlecone Dyrekcji Miejskich Inwestycji Komunalnych (DMIK) - inwestorowi zastępczemu i także nadzoru budowlanego.

Dyrekcja Miejskich Inwestycji Komunalnych przeprowadziła przetargi w celu wybrania wykonawcy i podwykonawców robót budowlanych. W wyniku przetargu wykonawcą nadbudowy zostało Wrocławskie Przedsiębiorstwo Budowlane z Wrocławia, z którym 8.04.1994 r. podpisano umowę na realizację nadbudowy.

Podwykonawcami byli:

Firma GREGOR Sp. z o.o. z Wrocławia w zakresie stropów podwieszonych,

Firma WALMAK II Sp. z o.o. z Wrocławia w zakresie montażu okien na V i VI piętrze,

Firma WROKAR Sp. z o.o. z Wrocławia w zakresie modernizacji węzła ciepłego,

Firma PROTEL z Wrocławia w zakresie linii kablowej.

Projektując nadbudowę budynku niezbędna była likwidacja balkonu, który był na IV piętrze - pokoje 409, 410, 411. Pokoje te były pomniejszone o balkon. Likwidacja balkonu umożliwiła nadbudowę filarów nośnych przejmujących na siebie ciężar kondygnacji nadbudowywanych, a także powiększenie pokoi.

Kondygnacje nadbudowywane zostały wykonane z:

Ściany zewnętrzne z pustaków ocieplone styropianem, ściany wewnętrzne z płyt kartonowo-gipsowych. Stropy wykonano z płyt WPS na belkach stalowych, dach drewniany kryty papą, a w części spadowej kryty blachą z 35-letnią gwarancją.

Do oświetlenia zastosowano lampy typu RASTER FRMC-418 Firmy FITZGERALD o wymiarach 625-625 zawierające 4 świetlówki o mocy 18W każda. Oprawy zostały wmontowane w sufit podwieszony, zarówno w pomieszczeniach jak i na korytarzach.

Sufit podwieszony wykonany został z płyt z wełny mineralnej typu HARMONY OWA-TEXO o wymiarach 625x625 o odporności ogniowej F-120.

Płyty i konstrukcje sufitu podwieszonego zostały dostarczone przez firmę GREGOR z Wrocławia, ul. Matejki 3. Sufit podwieszony instalowany był na przełomie roku 1994/95.

Łączna powierzchnia sufitu podwieszonego w pomieszczeniach i na korytarzach wynosi około 500 m<sup>2</sup>.

Część budowlaną nadbudowy - bez elewacji, ocieplenia i kolorystyki - oddano do eksploatacji w kwietniu 1995 r.

W wyniku nadbudowy uzyskano dodatkową powierzchnię użytkową:

	V piętro	VI piętro
- biurową	212,87 m <sup>2</sup>	180,41 m <sup>2</sup>
- magazynową	10,34 m <sup>2</sup>	10,34 m <sup>2</sup>
- socjalną	14,76 m <sup>2</sup>	5,88 m <sup>2</sup>
- gospodarczą	4,44 m <sup>2</sup>	4,44 m <sup>2</sup>
r a z e m	242,41 m <sup>2</sup>	201,07 m <sup>2</sup>
- powierzchnia korytarzy, klatki schodowej, WC	149,41 m <sup>2</sup>	165,00 m <sup>2</sup>
łączna powierzchnia użytkowa	391,41 m <sup>2</sup>	366,07 m <sup>2</sup>

W celu poprawy niezawodności zasilania budynku w energię elektryczną konieczne było zbudowanie nowej linii kablowej łączącej budynek Urzędu ze stacją transformatorową R-2855 przy ul. Ofiar Oświęcimskich 40. Przetarg został przeprowadzony 21.12.1994 r. a wykonawcą została Firma PROTEL z Wrocławia. Odbiór końcowy i przekazanie linii kablowej do użytku nastąpiły 25.05.1995 r.

Dotychczasowe zasilanie podłączone do stacji transformatorowej R-1797 ulokowanej przy ul. Oławskiej 66 (za sklepem z dywanami) uznano za zasilanie rezerwowe.

Ważnym zadaniem związanym z nadbudową była modernizacja węzła ciepłowniczego. Dokumentacja na modernizację węzła ciepłowniczego przewidywała likwidację węzła hydroelewatorowego oraz wykonanie węzła cieplnego wymiennikowego z dostosowaniem do rozbudowywanego budynku.

Węzeł cieplny został wyposażony w układ automatycznej regulacji ciepła. Wykonawcą modernizacji węzła było Przedsiębiorstwo Produkcyjno-Usługowe WROKAR Sp. z o.o. z Wrocławia. Modernizację węzła zakończono i oddano do eksploatacji 30.10.1995 r.

Nadbudowa budynku o dwie kondygnacje spowodowała konieczność zainstalowania drugiej windy.

Pierwsza winda (stara) została zainstalowana w 1966 r. Była ona w pierwszym okresie windą towarowo-osobową, ręcznie sterowaną, wymagającą obsługi przez pracownika. W 1972 r. windę zmodernizowano - obsługiwana była automatycznie bez dźwigowego. Dźwig ten był kilkakrotnie modernizowany. Ostatnią modernizację wykonała Firma TE-CHLIFT z Wrocławia i zakończyła ją w grudniu 1996 r. Dźwig ten posiada 7 przystanków - piwnica, parter i 5 pięter. Maszynownia jest ulokowana nad 5 piętrem.

Druga winda (nowa) została zaprojektowana przez Pracownię ARCHITECTS & C.O. z Wrocławia w otworze klatki schodowej. Jest to winda wyprodukowana przez włoską Firmę MONITOR z Mediolanu. Winda została zainstalowana przez Zakład Elektromechaniki i Projektowania Urządzeń Dźwigowych A.ZAGROBELNY z Wrocławia i oddana do eksploatacji w marcu 1996 r. Winda odpowiada przepisom obsługi osób niepełnosprawnych. Posiada maszynownię w piwnicy, 7 przystanków: parter oraz 6 pięter.

Obie windy mają udźwig do 6 osób (500 kg).

Po wykonaniu nadbudowy koniecznym stało się uporządkowanie elewacji.

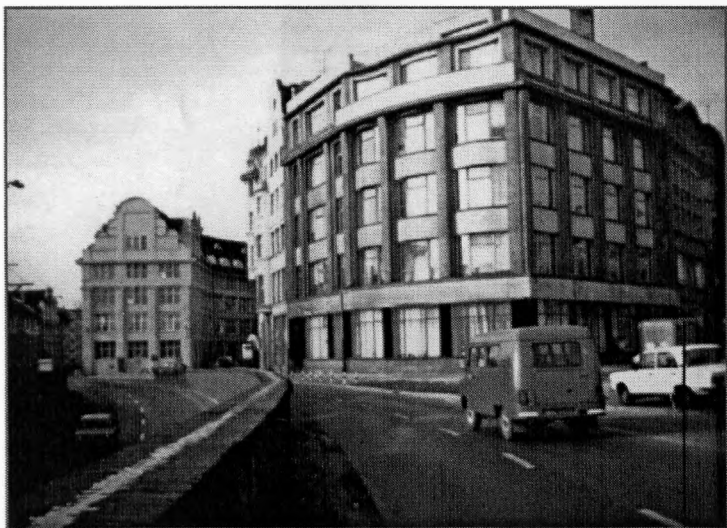
Polegało ono na otynkowaniu części nadbudowanej, ociepleniu oraz malowaniu całej elewacji w kolorach zatwierdzonych przez Wydział Architektury Urbanistyki i Geodezji.

Wykonawcami elewacji, termorenowacji i kolorystyki byli:

- Wrocławskie Przedsiębiorstwo Budownictwa, które w okresie wrzesień - grudzień 1995 r. wykonało tynki w części nadbudowanej,
- Firma AKME z Ostrzeszowa, która w 1996 r. dokończyła prace elewacyjne w całym budynku, a także malowała całą elewację z uwzględnieniem kolorystyki zatwierdzonej przez Wydział Architektury Urbanistyki i Geodezji Urzędu Miejskiego.

Tynki parteru - według projektu - miały być obłożone kamieniem. Ze względu na wysoki koszt kamienia główny projektant na wniosek Urzędu wyraził zgodę na wykonanie elewacji parteru tynkiem strukturalnym w kolorze zielonym.

# DOKUMENTACJA FOTOGRAFICZNA NADBUDOWY



Przed nadbudową



Nadbudowa  
Stan: lipiec 1994



wrzesień 1994

grudzień 1994



lutych 1995

marzec 1995







## **MODERNIZACJA (starej części budynku)**

Po wykonaniu nadbudowy, a w trakcie trwania robót elewacyjnych rozpoczęły się prace modernizacyjne w części „starej” budynku polegające na:

- przebudowie pomieszczeń,
- wymianie okien,
- wymianie opraw oświetleniowych,
- instalacji nowej centrali telefonicznej,
- likwidacji barier architektonicznych,
- remoncie klatki schodowej,
- remoncie i odgrzybienie piwnic,
- instalacji zabezpieczeń ppoż.,
- instalacji sieci komputerowej,
- odnowieniu (malowanie) pomieszczeń,
- wymianie mebli oraz montaż żaluzji,
- kontroli wejścia-wyjścia.

### **Przebudowa pomieszczeń**

W ramach robót modernizacyjnych dokonano przebudowy pomieszczeń:

#### **na III piętrze**

- wybito drzwi do pokoju 308 od strony sekretariatu, zamurując drzwi od strony korytarza,
- powiększono pokój 314 o część korytarza,
- wybito drzwi do pomieszczenia gospodarczego od strony korytarza wyposażając to pomieszczenie w urządzenia kuchenne,

#### **na II piętrze**

- przebudowano byłe pomieszczenie WC na sanitariat dla osób niepełnosprawnych dostosowując drzwi do wjazdu wózkami inwalidzkimi (90 cm szerokości) wyposażając w umywalkę i sedes do korzystania przez osoby niepełnosprawne (na wózkach), instalując także ogrzewacz przepływowy do wody ciepłej,

#### **na I piętrze**

- dokonano adaptacji pokoju 113 na pokój gościnny składający się: z pomieszczenia sypialnego - wyposażonego w tapczan, stolik, krzesła, telewizor, pomieszczenia kuchennego - wyposażonego w zlewozmywak, czajnik elektryczny oraz szafki. Ponadto w pomieszczeniu tym jest węzeł sanitarny wyposażony w kabinę natryskową, umywalkę i sedes. Ciepłą wodę uzyskuje się poprzez podgrzewacz przepływowy,
- dotychczasowa sala szkoleniowo-produkcyjna została przebudowana i zmodernizowana, usunięto stare płyty wyciszające, a ściany pokryto płytami kartonowo-gipsowymi. Postawiono ścianki działowe z płyt kartonowo-gipsowych. W wyniku przebudowy z sali szkoleniowej uzyskano dwa pokoje biurowe z samodzielnym wejściem. Wymagało to przesunięcia ścianki pomieszczenia gospodarczego, które zostało nieznacznie zmniejszone,

## **na parterze**

- dokonano przebudowy sali konferencyjnej wydzielając dwa pokoje biurowe oraz poczekalnię dla interesantów,
- zmodernizowano holl wyburzając dwie ścianki w celu umożliwienia swobodnego dojścia do poczekalni i do windy,
- oddzielono klatkę schodową od hollu ścianka przy windzie oraz wymieniono drzwi wejściowe na schody,
- przeniesiono portiernię bliżej okna,
- ściany hollu, poczekalni i korytarzy wyłożono panelami a podłogi płytkami gresowymi.

Przebudowa parteru umożliwiła sprawniejszą obsługę interesantów REGON a także lepsze warunki dla osób oczekujących na załatwienie spraw rejestrowych.

Wszystkie prace związane z przebudową pomieszczeń wykonywała Firma RESTAR z Wrocławia, która wygrała przetarg. Roboty trwały od czerwca 1996 r. do grudnia 1997 r.

Poprzednio w roku 1992 przeprowadzony był remont sieci kanalizacyjnej i modernizacja sanitariatów mieszczących się na półpiętrach. Zostały wymienione rury kanalizacyjne i wodne, ściany i podłogi wyłożono płytkami ceramicznymi oraz wymieniono umywalki i sedesy.

## **Wymiana okien**

Wymiana lub instalowanie nowych okien przebiegała w trzech etapach:

- etap I - rok 1992 - wymiana okien i drzwi na parterze od frontu,
- etap II - rok 1994/95 - instalacja nowych okien w części nadbudowanej,
- etap III - rok 1995 - wymiana okien na pozostałych kondygnacjach.

W pierwszym etapie dokonano wymiany okien i drzwi wejściowych na parterze (bez okien od strony podwórza). Zainstalowano ramy okienne i drzwi aluminiowe. Dotychczasowe ramy okienne lub drzwiowe były stalowo-żeliwne, poważnie skorodowane, co groziło wypadnięciem szyb. Zainstalowano szyby pojedyncze. Łącznie zainstalowano 9 dużych okien oraz 2 drzwi - wejściowe i w służbie. Wymiany w 1992 r. dokonała Firma WALMAK II.

W drugim etapie na przełomie lat 1994/95 Firma WALMAK II zainstalowała okna w części nadbudowanej na V i VI piętrze oraz na IV piętrze w pokojach 409, 410, 411. Zastosowano ramy okienne z PCV model VEKA. Okna dwukomorowe, potrójne szyby, od strony trasy szyby zewnętrzne typu antisol (ograniczające przenikanie promieni słonecznych). W sumie w pokojach, na korytarzach i klatce schodowej w części nadbudowanej zainstalowano łącznie 46 okien.

W trzecim etapie wymieniono okna na pozostałych kondygnacjach. Wymiany dokonała w 1995 r. Firma FILPLAST. Zastosowano ramy okienne z PCV model VEKA - okna jednokomorowe, podwójne szyby, od strony trasy szyby zewnętrzne typu antisol.

Dotychczasowe ramy okienne instalowane w okresie odbudowy budynku w 1966 r. drewniane, skręcane, były poważnie wypaczone i nieuszczelne. Zdarzyło się, że dwukrot-

nie szyba wypadła z ramy i zleciała na chodnik. Nieszczelne stare ramy wymagały ciągłego uszczelniania, co i tak nie zapobiegało utracie ciepła a utrudniało wietrzenie.

W III etapie łącznie wymieniono 82 okna - na IV piętrze (bez okien w pokojach 409, 410, 411), piętra III, II i I oraz na parterze od strony podwórza.

W całym budynku w sumie zainstalowano lub wymieniono 137 okien o łącznej powierzchni 617 m<sup>2</sup>.

W związku z wymianą okien na okna o podwyższonych parametrach izolacji termicznej Główny Projektant wyraził zgodę aby odstąpić od ocieplania pasów podokiennych.

## **Wymiana opraw oświetleniowych**

W roku 1994/95 w części nadbudowanej na V i VI piętrze zainstalowane zostały oprawy oświetleniowe typu RASTER FRMC-418 firmy Fitzgerald o wymiarach 625x625, zawierające 4 świetlówki o mocy 18 W każda. Oprawy zostały wmontowane w sufit podwieszony zarówno w pomieszczeniach jak i na korytarzach.

W roku 1996 na niższych kondygnacjach, od parteru do IV piętra, wymieniono stare oprawy oświetleniowe na nowe - oszczędnościowe, podwieszane. W pokojach zastosowano oprawy typu ONR 2x36, z wyjątkiem pokoi nr 308-311, w których w roku 1995 zainstalowano oświetlenie kulowe lub punktowe. Na korytarzach i klatce schodowej zainstalowane zostały oprawy OWF 2x36 W.

W piwnicach opraw oświetleniowych nie wymieniano.

Do oświetlenia awaryjnego zastosowano lampy PK-109-AW po 3 szt. na każdej kondygnacji, natomiast w piwnicy 1 szt.

## **Instalacja centrali telefonicznej**

W trakcie prac remontowo-modernizacyjnych wymieniono centralę telefoniczną; była to już trzecia centrala instalowana po odbudowie budynku.

Pierwszą centralę telefoniczną zainstalowano w 1966 r., to jest w trakcie odbudowy budynku po zniszczeniach wojennych. Zainstalowana wówczas centrala typu ET-50 NN zainstalowana została na parterze (dzisiejszy pokój 59), natomiast akumulatory ulokowane zostały w piwnicy.

Wraz z powołaniem Ośrodka Elektronicznego i ulokowaniu komputerów ODRA w pomieszczeniach Narodowego Banku Polskiego przy ul. Ofiar Oświęcimskich (rok 1975) zaistniała potrzeba wymiany centrali telefonicznej, która obsługiwałaby komórki organizacyjne zlokalizowane zarówno w budynku Urzędu Statystycznego jak i w pomieszczeniach NBP.

1977 r. została opracowana przez Biuro Studiów i Projektów Łączności Oddział we Wrocławiu - dokumentacja przewidująca zainstalowanie nowej centrali telefonicznej typ CA-102 10/100 wyprodukowanej przez BHG Budapeszt.

W wyniku uzgodnień nową centralę postanowiono zainstalować na I piętrze, wydzielając z ówczesnej sali szkoleniowo-produkcyjnej pomieszczenie na centralę, awizo i akumulatory.

W tym celu koniecznym było postawienie ścianki działowej niezbędnej do odizolowania pomieszczeń centrali od sali szkoleniowej a także wykonanie połączenia kablowego, łączącego pomieszczenie na parterze (w którym była stara centrala) z pomieszczeniem na I piętrze (dzisiejszy pokój 103) przeznaczonym na nową centralę.

Uruchomienie tej centrali odbyło się w dniu 29 października 1977 r.

Początkowo centrala była czynna przez 8 godzin na dobę. Od stycznia 1978 r. centrala pracowała już przez całą dobę.

Instalacją i konserwacją centrali zajmował się Wojewódzki Urząd Telekomunikacji we Wrocławiu, ul. Purkyniego 2. W 1977 r. do centrali było podłączonych 70 aparatów.

Pierwotnie centrala posiadała 6 numerów miejskich (na 10 możliwych). W 1978 r. uzyskano resztę numerów wchodzących i wychodzących z centrali WUS, tzn. 10 numerów.

Aby uzyskać połączenie z budynkiem NBP położony został pomiędzy budynkami WUS-NBP dodatkowy kabel 20 parowy. Kabel ten był wykorzystany do zwiększenia liczby aparatów telefonicznych w budynku NBP, podłączonych do centrali telefonicznej w budynku WUS, a także do połączeń z łącznicą dyspozytorską.

W celu sprawnego kierowania i zarządzania komórkami Ośrodka Elektronicznego, ulokowanymi zarówno w budynku WUS jak i w pomieszczeniach NBP, zachodziła potrzeba zwiększenia liczby łączy telefonicznych. Umożliwiła to instalacja w gabinecie dyrektora OE łącznicy dyspozytorskiej ŁDK 2/20, do której podłączono 17 aparatów.

Uruchomienie w ośrodku komputerowym zdalnego dostępu do danych - zarówno przez oddziały PKO do danych na książeczkach oszczędnościowych jak i przez urzędy statystyczne w Jeleniej Górze, Legnicy, Kaliszu i Wałbrzychu do danych statystycznych - spowodowało konieczność połączenia tych jednostek stałymi liniami telefonicznymi z urządzeniami transmisji danych w zestawach komputerowych.

Do urządzeń łączności należy także zaliczyć stację teleksową. Duże trudności w uzyskaniu linii teleksowej spowodowały, że teleks w Urzędzie Statystycznym został zainstalowany dopiero w drugiej połowie 1978 r.

W 1990 r. z chwilą przeniesienia komputerów ODRA z NBP do pomieszczeń w ELWRO, dalsze użytkowanie łącznicy dyspozytorskiej okazało się niecelowe (brak wolnych linii telefonicznych w ELWRO).

Zwiększenie liczby pomieszczeń związane z nadbudową budynku (1995 r.), rozwój urządzeń transmisji danych a także stan techniczny i możliwości istniejącej centrali telefonicznej (zainstalowanej w 1977 r.) - uzasadniały konieczność wymiany centrali na nową elektroniczną, sterowaną procesorem, pozwalającą na uzyskiwanie szybkich i poprawnych połączeń.

W grudniu 1995 r. została zainstalowana nowa centrala telefoniczna. Jest to centrala cyfrowa typu MERLIN-LEGEND wyprodukowana przez AT&T (obecnie LUCENT).

Składa się ona z jednego modułu podstawowego i dwóch modułów rozszerzających, w których oprócz zasilaczy i pakietu procesora, zainstalowane są:

- 4 pakiety 800 LS Line,
- 3 pakiety 008 MLX Module,
- 7 pakietów 012 Basic Ring Gen.

Instalację wykonała Firma APEXIM-Śląsk Spółka z o.o., która także wyposażyła centralę w system taryfikacji, wyprodukowany przez Firmę MikEL. Centrala posiada także zasilacz awaryjny Firmy APC typu Smart UPS 600 XL.

Centralę ulokowano na I piętrze w pomieszczeniu nr 101.

Podłączonych zostało do niej 98 aparatów telefonicznych, w tym 14 aparatów cyfrowych MLX-10D.

Awizo centrali - po zabezpieczeniu 8-żyłowego przewodu - może być ulokowane w dowolnym pomieszczeniu.

## Likwidacja barier architektonicznych

W celu dostosowania budynku Urzędu Statystycznego do obsługi osób niepełnosprawnych w trakcie prac związanych z nadbudową i modernizacją wykonano następujące prace:

- instalację dźwigu osobowego umożliwiającego obsługę osób niepełnosprawnych,
- przystosowanie WC,
- wymianę drzwi wejściowych,
- likwidację progów.

Przyjęto, że przewidywany w projekcie nadbudowy drugi dźwig osobowy będzie odpowiadał przepisom do obsługi osób niepełnosprawnych. Jest to dźwig w otworze klatki schodowej i spełnia wymagane przepisy.

Zmodernizowano stare WC na II piętrze. Zostało ono poprzez poszerzenie drzwi wejściowych, instalację umywalki i sedesu dostosowane do obsługi osób na wózkach inwalidzkich.

Jednakowa szerokość skrzydeł drzwi wejściowych do budynku po 75 cm każde uniemożliwiało przejazd wózkiem inwalidzkim. W związku z tym dokonano wymiany na drzwi o skrzydłach o różnej szerokości (90 + 60 cm), zarówno wejściowych jak i w śluzie, co umożliwiło swobodny wjazd dla wózków.

Zlikwidowano progi pomiędzy klatką schodową a korytarzami poprzez usunięcie lub złączenie różnicy poziomów w celu umożliwienia łagodnego wjazdu.

Po wykonaniu wyżej wymienionych prac przedstawiciel Wojewódzkiego Ośrodka ds. Zatrudnienia i Rehabilitacji Osób Niepełnosprawnych potwierdził dostosowanie budynku do obsługi osób niepełnosprawnych.

## Remont klatki schodowej

W związku z uruchomieniem nowego dźwigu w prześwicie klatki schodowej wynikła konieczność remontu klatki schodowej polegającego na:

- wymianie balustrady,
- wyłożeniu podestów i stopni schodowych płytkami gres,
- wymianie oświetlenia,
- instalacji czujek dymu i ruchu,
- malowaniu farbą olejną i emulsyjną.

Po zbudowaniu szybu windy stara balustrada przestała spełniać swoją funkcję, gdyż w wielu miejscach dotykała bezpośrednio ściany szybu, co mogło grozić uszkodzeniem rąk. Nowa balustrada jest zamontowana właściwie i można ją bezpiecznie użytkować (prawidłowa odległość od ściany szybu).

30-letni okres użytkowania schodów spowodował, że stopnie wykonane z lastrico wytarły się od chodzenia, stały się nierówne i śliskie a przez to niebezpieczne. Kładąc płytki gres na podestach i stopniach dokonano wyrównania poziomów a także ograniczono niebezpieczeństwo poślizgu.

Wymiana oświetlenia na klatce schodowej i instalacja czujek dymu i ruchu zwiększyły bezpieczeństwo budynku.

## Remont i odgrzybienie piwnic

Od roku 1968, z powodu silnych opadów deszczu, piwnice były dwukrotnie zalewane wodą, która nie mogła być wchłonięta przez kanały burzowe.

Powódź w 1997 r. spowodowała zalanie piwnic po raz trzeci, powodując duże zawilgocenie ścian fundamentowych i posadzek podłogowych. Zalane zostały także silniki wentylatorów i maszynowni nowego dźwigu.

Wcześniej, bo już w roku 1994, stwierdzono, że w piwnicy na ścianach fundamentowych występują oznaki pleśni i grzyba jako wynik zawilgoczeń jeszcze sprzed powodzi.

W marcu 1997 r. (a więc jeszcze parę miesięcy przed powodzią) zlecono wykonanie ekspertyzy mykologicznej Polskiemu Stowarzyszeniu Mykologów Budownictwa. Wykonana ekspertyza wykazała, że na ścianach fundamentowych występuje pleśń i grzyb i w związku z tym niezbędnym jest odgrzybienie wszystkich pomieszczeń piwnicznych.

Prace odgrzybieniuowe miały rozpocząć się w drugiej połowie lipca 1997 r., lecz na skutek powodzi w dniach 13-17 lipca tegoż roku i ponownemu zawilgoceniu ścian fundamentowych termin odgrzybiania przesunięto za względu na konieczność osuszenia piwnic.

Zgodnie z zaleceniami ekspertyzy w celu odgrzybienia piwnic trzeba było wykonać następujące prace:

- zbitie starych tynków do wysokości 80 cm od podłogi i usunięcie spoin z muru licowego,
- suszenie zawilgoconych ścian,
- po odbiciu tynku - czyszczenie powierzchni szczotkami drucianymi,
- dwukrotne smarowanie oczyszczonych i osuszonych powierzchni preparatem PLEŚNIOTEX,
- dwukrotne gruntowanie ścian i sufitów preparatem ESCO-FLUAT (środek trujący - wymagający zgody Sanepidu),
- uzupełnienie tynków na grubość 2 cm tynkiem renowacyjnym THERMOPAL SR-22,
- malowanie całych pomieszczeń farbą podkładową TAGOSIL-G, a następnie farbą TAGOSIL WEIS,
- malowanie korytarzy farbą klejową (sufitową).

Odgrzybienie i malowanie wszystkich pomieszczeń piwnicznych i korytarzy zostało zakończone przez Firmę RESTAR w grudniu 1997 r.

## Instalacja zabezpieczeń p.poż.

Dla bezpieczeństwa przeciwpożarowego wykonano:

- instalację przeciwpożarową z zastosowaniem czujek dymowych DIO-312.  
czujki te zostały zainstalowane:
  - we wszystkich pomieszczeniach i na korytarzach V i VI piętra,
  - tylko na korytarzach po 2 szt. na piętrach I-IV,
  - na parterze we wszystkich pomieszczeniach oraz na korytarzach,
  - w piwnicy czujki zainstalowano w pomieszczeniach archiwum i magazynowych;
- instalację oddymiania klatki schodowej,

- wymianę zwykłych drzwi pomiędzy klatką schodową a korytarzami na drzwi przeciwpożarowe o odporności ogniowej 60 minut,
- instalacje przeciwwłamaniową - czujki ruchu BS-34 - po jednej czujce na korytarzu i na klatce schodowej każdej kondygnacji (z wyłączeniem parteru).

### **Instalacja sieci komputerowej**

W trakcie remontu budynku dokonano wydzielenia sieci zasilającej komputery. Sieć została przeprowadzona od tablicy głównej do wszystkich pomieszczeń biurowych. W pomieszczeniach zainstalowano gniazdzka zasilające wyłącznie komputery. Do gniazdek tych nie można podłączyć innych odbiorników prądu, takich jak grzejniki, odkurzacze czajniki itp. Przyczyniło się to do wyeliminowania zakłóceń w sieci zasilającej.

Do wszystkich pomieszczeń biurowych doprowadzono także sieć logiczną, pozwalającą na „spięcie” wszystkich komputerów w budynku umożliwiając tym samym dostęp poszczególnych komputerów do komputera głównego.

### **Odnowienie pomieszczeń**

Po wykonaniu prac budowlanych, polegających na przebudowie niektórych pomieszczeń (szczegóło w rozdziale „Przebudowa pomieszczeń”) Firma RESTAR wykonała także malowanie pomieszczeń na wszystkich „starych” kondygnacjach. Roboty trwały od czerwca 1996 do maja 1997 r.

We wszystkich pomieszczeniach - po uprzednim zeszkobaniu starej farby - ściany i sufity pomalowano farbą emulsyjną białą. Lamperie na korytarzach pomalowano farbą olejną.

Parkiet na podłogach był cyklinowany i lakierowany a ponadto na 3/4 powierzchni podłogowej położono wykładzinę podłogową. W pomieszczeniach, w których nie było parkietu - głównie na I piętrze - podłoga w całości została wyłożona wykładziną. Na korytarzach zastosowano wykładzinę TARKET.

Remont parteru i piwnic wykonała także Firma RESTAR w okresie czerwiec - grudzień 1997 r. Zakres prac opisano w poprzednich rozdziałach.

### **Wymiana mebli, instalacja żaluzji**

W ramach prac modernizacyjnych dokonano wymiany starych - zniszczonych i niefunkcjonalnych mebli.

Przetarg na dostawę mebli wygrała Meblarska Spółdzielnia Pracy z Bystrzycy Kłodzkiej. Dostawa mebli odbywała się sukcesywnie w okresie 1996-1997 r. Nowe meble są funkcjonalne i estetyczne, dostosowane do szerokiego spektrum urządzeń komputerowych.

Na wszystkich oknach zainstalowane zostały żaluzje, które dodatkowo ograniczają przenikanie promieni słonecznych. Na VI piętrze, w oknach typu lukarny, gdzie nie było możliwości zainstalowania żaluzji, naklejona została folia ograniczająca przenikanie promieni słonecznych. Na parterze żaluzje założono we wszystkich oknach od strony ulicy.

Kontrola wejścia - wyjścia, dokonywana przez karty magnetyczne pozwala na automatyczną rejestrację wejścia do budynku oraz wyjścia z budynku i w związku z tym na wyliczenie indywidualnego czasu pracy oraz wykonanie wszelkich zbiorczych zestawień. Ponadto system ten pozwala na upoważnienie określonych osób do wchodzenia do pomieszczeń chronionych.

# DZIEŃ DZISIEJSZY - rok 1998

## BUDYNEK PO MODERNIZACJI I NADBUDOWIE

W listopadzie 1998 r. - po wykonaniu nadbudowy oraz prac modernizacyjnych - wykonana została inwentaryzacja budowlana budynku, pozwalająca na określenie aktualnego stanu budynku oraz jego aktualne parametry. Inwentaryzacji dokonała Firma ARCHITECTS & CO z Wrocławia.

Charakterystyka budynku na podstawie inwentaryzacji przedstawiała się następująco:

Kubatura budynku	-	11.500 m <sup>3</sup>
Kubatura powierzchni użytkowej	-	8.583 m <sup>3</sup>
Powierzchnia użytkowa	-	2.571 m <sup>2</sup>
Liczba pomieszczeń	-	148

Liczba pomieszczeń i powierzchnia użytkowa według przeznaczenia:

Rodzaj pomieszczenia	Liczba pomieszczeń	Powierzchnia użytkowa w m <sup>2</sup>
Biurowa	65	1337,7
Gospodarcza	20	158,0
Magazynowa	6	58,4
Archiwalna	5	145,7
Poligrafia	3	57,7
Techniczna	6	86,4
Sanitarna	9	56,5
Komunikacyjna	34	670,9

Szczegółowe dane dotyczące powierzchni użytkowej zawiera opracowanie pt. KUBATURA I POWIERZCHNIA UŻYTKOWA.

### Wytrzymałość stropów

Z opracowanej w listopadzie 1998 r. opinii - o dopuszczalnych obciążeniach użytkowych stropów - wynika, że aktualnie:

- pomieszczenia biurowe i magazyny, pomieszczenia socjalne i gospodarcze posiadają wytrzymałość stropów z wyjątkiem pomieszczeń, o których niżej, - 200 kg/m<sup>2</sup>
- zwiększoną wytrzymałość stropów posiadają pomieszczenia:
  - parter - pomieszczenie nr 53 - 500 kg/m<sup>2</sup>
  - I piętro - pomieszczenia nr 101, 104, 105, 106 - 500 kg/m<sup>2</sup>
  - VI piętro - pomieszczenie nr 604 - 300 kg/m<sup>2</sup>
- korytarze na wszystkich kondygnacjach oraz holl wejściowy posiadają wytrzymałość stropów - 250 kg/m<sup>2</sup>.

### Okna

W budynku jest 137 okien o łącznej powierzchni	-	617,4 m <sup>2</sup>
z tego: okien 1 szybowych	- 9 o powierzchni	- 106,9 m <sup>2</sup>
okien 2 szybowych	- 82 o powierzchni	- 373,7 m <sup>2</sup>
okien 3 szybowych	- 46 o powierzchni	- 136,8 m <sup>2</sup>

Są to okna jedno, dwu lub trzyskrzydłowe.

Na VI piętrze występują okna łukowe (lukarny).

Szczegółowe dane dotyczące okien zawiera opracowanie pt. OKNA.



## **Instalacja elektryczna**

Na sieć elektryczną występującą w budynku składa się:

- sieć zasilająca,
- sieć rozdzielcza,
- sieć komputerowa.

Energia elektryczna dostarczana jest do budynku z dwóch źródeł: z rozdzielni przy ul. Ofiar Oświęcimskich oraz z rozdzielni przy ul. Oławskiej - jako zasilanie rezerwowe.

Sieć rozdzielcza w części nadbudowanej wykonana jest z przewodów miedzianych. Miedziane są także przewody pionowe od tablicy głównej do tablic na kondygnacjach. Sieć rozdzielcza na kondygnacjach „starych” posiada przewody aluminiowe.

Sieć komputerowa jest wydzielona - ułożona w korytkach - wykonana przewodami miedzianymi.

## **Instalacje sanitarne**

W budynku występują następujące instalacje sanitarne:

- centralnego ogrzewania,
- wody pitnej,
- kanalizacji sanitarnej,
- hydrantu p.poż.,
- wentylacji mechanicznej,
- gazowa (nieczysta).

Instalacja centralnego ogrzewania wykonana jest z rur stalowych, natomiast grzejniki są żeliwne. Ciepło dostarczane jest z elektrociepłowni poprzez węzeł cieplny z automatyczną regulacją ciepła.

Instalacja wody pitnej wykonana jest z rur stalowych ocynkowanych. Właściwe ciśnienie zapewnia hydrofor zainstalowany w piwnicy. Ciepłą wodę uzyskuje się poprzez podgrzewacze przepływowe zainstalowane w pomieszczeniach gospodarczych i w sanitariatach.

Sieć kanalizacyjna - po remoncie w 1992 r. - jest wykonana z rur PCV o średnicy 100 mm W budynku występują trzy piony kanalizacyjne.

Sieć przeciwpożarowa (hydranty), wykonana z rur stalowych ocynkowanych o średnicy 65 mm, ułożona jest w klatce schodowej obok starej windy.

Wentylacja mechaniczna występuje w piwnicy i częściowo na parterze w pomieszczeniach archiwum i poligrafii - przewody wykonane z blachy ocynkowanej.

Instalacja gazowa znajdująca się w budynku została wyłączona. Do gotowania wody używa się czajników elektrycznych będących na wyposażeniu każdego pokoju.

Ponadto budynek posiada:

- instalację telefoniczną,
- instalację p.poż.,
- instalację przeciwwłamaniową,
- instalację oddymiania klatki schodowej,
- instalację systemu kart magnetycznych.

Budynek posiada dwie windy:

- starą, z roku 1966 poważnie zmodernizowaną w roku 1996,
- nową, z roku 1996 zainstalowaną w klatce schodowej, dostosowaną do obsługi osób niepełnosprawnych.

Obie windy mają udźwig 500 kg - mogą przewozić nie więcej niż 6 osób każda.

## ZATRUDNIENIE

W dniu 31 grudnia 1997 r. Urząd zatrudniał w pełnym wymiarze czasu pracy 197 osób, w tym 177 kobiet.

Struktura zatrudnienia była następująca:

### Według wykształcenia

- podstawowe i zasadnicze	-	7,6 %
- średnie	-	60,9 %
- wyższe	-	31,5 %

### Według wieku

- do 25 lat	-	8,6 %
- 26 - 35 lat	-	14,2 %
- 36 - 45 lat	-	41,2 %
- 46 - 55 lat	-	33,5 %
- powyżej 55 lat	-	2,5 %

### Według stażu pracy

- do 1 roku	-	6,1 %
- 1 - 10 lat	-	11,7 %
- 11 - 20 lat	-	27,9 %
- 21 - 30 lat	-	43,1 %
- 31 - 40 lat	-	10,2 %
- powyżej 40 lat	-	1,0 %

Ponadto na koniec roku 1997 zatrudnionych było 14 osób w niepełnym wymiarze czasu pracy, co stanowiło 8,0 % ogółu zatrudnionych.

W dniu 31 grudnia 1998 r. Urząd zatrudniał - łącznie z niepełnosprawnymi - 209 osób, w tym 179 kobiet.

Zatrudnienie według stanowisk przedstawiało się następująco:

- Dyrektorzy	-	2
- Kierownicy wydziałów, działów, oddziałów	-	24
- Specjaliści (starsi i główni)	-	12
- Statystycy (młodszy i starszy)	-	76
- Statystycy informatycy	-	22
- Projektanci, programiści, administratorzy	-	7
- Operatorzy maszyn liczących	-	11
- Konserwatorzy maszyn liczących	-	3
- Księgowi	-	5
- Inspektorzy	-	5
- Referenci	-	22
- Pracownicy poligrafii	-	3
- Obsługa	-	17

Powszechność, łatwość obsługi i cena komputerów, a także ich uniwersalność spowodowały, że stały się one codziennym narzędziem pracy statystyków. Liczba komputerów osobistych będących na wyposażeniu Urzędu wskazuje, że komputerem posługują się prawie wszyscy pracownicy merytoryczni Urzędu. Z tego też względu trudno dokonać podziału na statystyków i na informatyków, jak to było w latach gdy obliczenia statystyczne były wykonywane przy pomocy komputerów ODRA.

Komputery znalazły się obecnie na biurkach pracowników zajmujących się zagadnieniami statystycznymi, kadrowymi i finansowo-księgowymi.

## **REGON - OBOWIĄZKI SPRAWOZDAWCZE**

Urząd Statystyczny zobowiązany jest - między innymi - do prowadzenia KRAJOWEGO REJESTRU URZĘDOWEGO PODMIOTÓW GOSPODARKI NARODOWEJ R E G O N.

Liczba jednostek zarejestrowana w systemie REGON pod koniec 1998 roku wynosiła:

O g ó ł e m	- 112.826
w tym:	
- przedsiębiorstwa państwowe	- 101
- spółki prawa handlowego	- 5.998
w tym:	
- jednoosobowe spółki skarbu państwa	- 25
- spółki akcyjne	- 274
- spółki z o.o.	- 5.667
- spółki cywilne	- 10.928
- osoby fizyczne prowadzące działalność gospodarczą	- 91.596
- spółki z kapitałem zagranicznym	- 2.014
w tym:	
- z czystym kapitałem zagranicznym	- 1.079

Z ogółu zarejestrowanych do sektora:

- publicznego zaliczono 1.539 jednostek
- prywatnego zaliczono 111.287 jednostek

Jednostek według liczby zatrudnionych było:

- małych - 0-5 zatrudnionych - 107.532
- średnich - 6-50 w działalności przemysł.  
- 6-20 w pozostałej działalności - 3.464
- dużych - powyżej 50 osób w działalności przemysł.  
- powyżej 20 osób w pozostałej działalności - 1.830

Jednostki zarejestrowane w REGONIE zobowiązane są do składania okresowych sprawozdań z własnej działalności. Od wielkości jednostki i charakteru działalności uzależniona jest liczba sprawozdań, które ta jednostka zobowiązana jest dostarczyć (nadesłać) do Urzędu Statystycznego.

W roku 1998 wpłynęło do Urzędu łącznie 187 tys. sprawozdań różnego rodzaju i różnej częstotliwości:

- miesięcznych - 72 tys.
- kwartalnych - 26 tys.
- półrocznych - 6 tys.
- rocznych i jednorazowych - 83 tys.

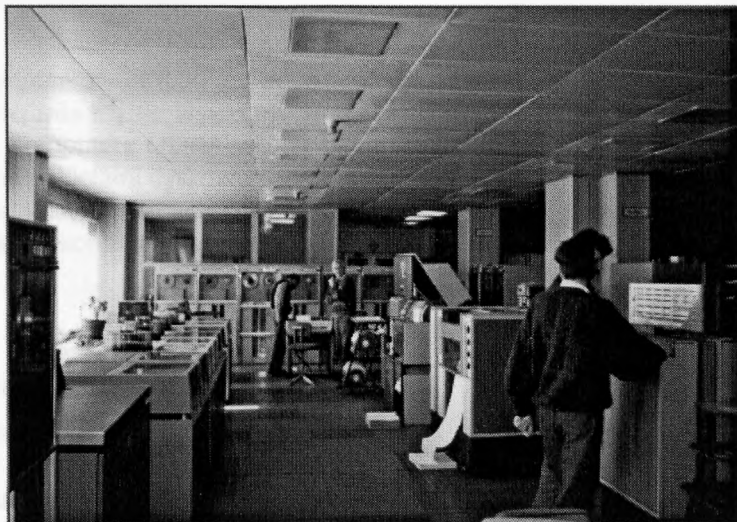
Ta masa sprawozdań wpływających do Urzędu podlega kontroli poprawności i jest zbiorczo opracowywana przy wykorzystaniu komputerów.

## SPRZĘT KOMPUTEROWY

Do obliczeń statystycznych komputery zaczęto wykorzystywać w Urzędzie w 1976 r. W latach poprzednich obliczenia wykonywano na maszynach systemu kart dziurkowanych. W latach 1976-1993 obliczenia statystyczne jak i transmisję danych wykonywano na komputerach ODRA. Pod koniec tego okresu do obliczeń statystycznych zaczęto wykorzystywać komputery osobiste (PC).

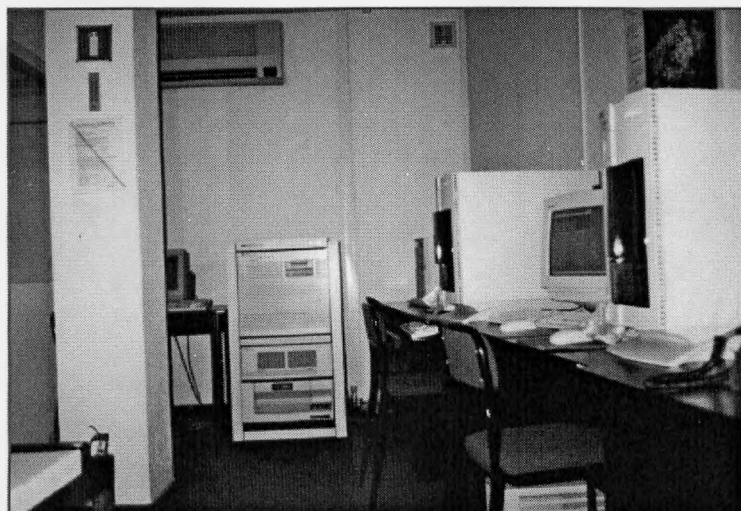
Szybki rozwój komputeryzacji spowodował, że możliwe było przeniesienie wszystkich obliczeń na komputery PC, a tym samym można było zlikwidować w 1993 r. komputery ODRA.

**Poniższe zdjęcie przedstawia salę dzierżawioną od ELWRO na komputery ODRA o powierzchni 300 m<sup>2</sup>.**



Zakupiony w 1992 r. komputer HP, który przejął część wykonywanych dotychczas obliczeń na komputerach ODRA, zajmuje małą powierzchnię w budynku Urzędu Statystycznego i nie wymaga pomieszczenia klimatyzowanego.

**Poniżej zdjęcie komputera HP zlokalizowanego w pomieszczeniu o powierzchni 16 m<sup>2</sup>.**



Od roku 1990 liczba komputerów PC stale się powiększała, polepszały się także warunki techniczne i możliwości obliczeniowe, co umożliwiło przejście przez komputery PC i HP wszystkich obliczeń jak i transmisję danych.

Na koniec roku 1998 wyposażenie Urzędu w komputery wyglądało następująco:

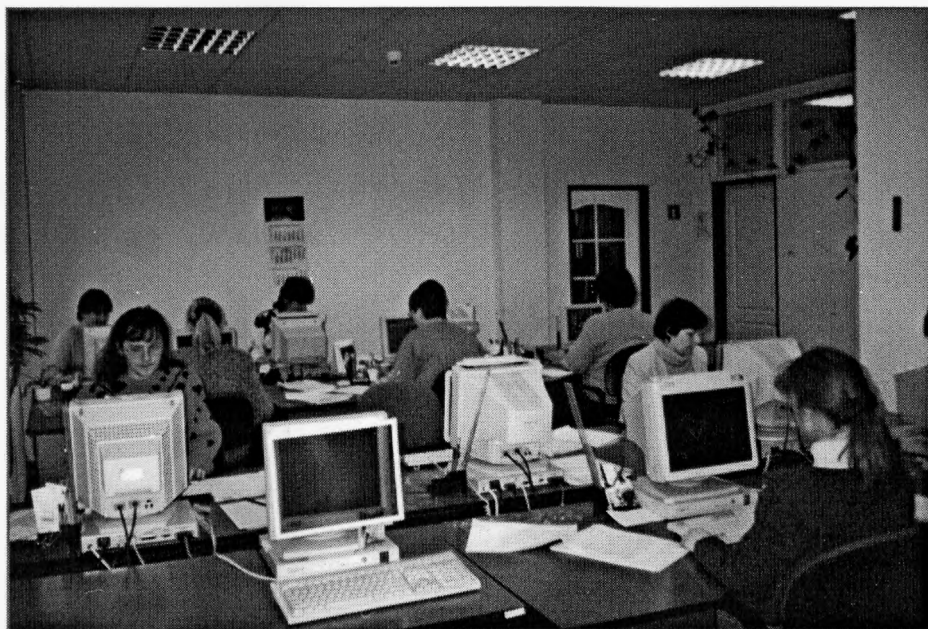
386	-	22 szt.
486	-	25 szt.
Pentium	-	47 szt.
HP	-	1 szt.
<b>Razem</b>	-	<b>95 szt.</b>

Moc komputerów PC(HP) jest dużo większa od komputerów ODRA. Różna technologia przetwarzania różnic wykazanych w poniższym zestawieniu nie likwiduje, choć je zmniejsza. Komputery ODRA wspomagane były pamięcią taśmową - 3500 taśm, oraz wymiennymi pakietami dyskowymi o pojemności 60 MZ - 40 sztuk, czego nie uwzględnia zestawienie. W komputerach PC(HP) pamięć operacyjna i pamięć dyskowa jest wbudowana w zestaw komputerowy i jest wykazana w zestawieniu.

	Pamięć operacyjna w MB	Pamięć dyskowa w MB
Komputery ODRA	2,4	480
Komputery PC i HP	1800	120.000

Dane statystyczne ze sprawozdań wprowadza się do pamięci komputera na stanowiskach operatorskich (terminalach, komputerach PC).

**Poniżej sala rejestracji danych o powierzchni 50 m<sup>2</sup>.**



Komputery PC mogą pracować samodzielnie lub w sieci.

W Urzędzie Statystycznym korzysta się z sieci LAN i WAN. Szeroko korzysta się z usług poczty elektronicznej. Komputery klasy PC znalazły również swoje zastosowanie w składzie komputerowym i dzięki temu wszystkie publikacje statystyczne są przygotowywane z wykorzystaniem techniki DTP.

Zgromadzone dane statystyczne Urzędu mogą być udostępniane za pośrednictwem ogólnodostępnej sieci INTERNET.

## **STRUKTURA ORGANIZACYJNA URZĘDU**

Według stanu na dzień 31 grudnia 1998 r. struktura organizacyjna Urzędu przedstawiała się następująco:

1. Dyrektor i Z-ca Dyrektora
2. Wydział Ekonomiczny
3. Wydział Koordynacji
  - Dział Organizacji i Rejestru Terytorialnego
  - Dział Rejestru Podmiotów i Klasyfikacji
  - Oddziały Terenowe: Oleśnica, Strzelin, Trzebnica, Wołów
4. Wydział Statystyki Gospodarczej
  - Dział Produkcji i Usług
  - Dział Rolnictwa i Ochrony Środowiska
5. Wydział Analiz i Informacji
  - Dział Opracowywania Publikacji
6. Wydział Statystyki Społecznej
7. Wydział Informatyki
  - Dział Rejestracji i Przetwarzania
  - Dział Programowania i Obsługi Technicznej Komputerów
8. Wydział Kadr i Administracji
  - Dział Spraw Pracowniczych
  - Dział Administracyjno-Gospodarczy
9. Samodzielne Stanowisko ds. Obronnych
10. Samodzielne Stanowisko ds. BHP i PPOŻ.

## **WYKAZ OPRACOWAŃ SZCZEGÓŁOWYCH**

1. Opracowanie pt. O K N A zawiera szczegółowy wykaz okien, ich konstrukcje i rozmiary.
2. Opracowanie pt. KUBATURA I POWIERZCHNIA UŻYTKOWA zawiera powierzchnię użytkową wszystkich pomieszczeń w budynku.
3. WYKAZ DOKUMENTÓW BUDOWLANYCH zawiera szczegółowy wykaz dokumentów budowlanych budynku znajdujących się w archiwum Urzędu.
4. DOKUMENTACJA BUDYNKU (segregator) - dokumentacja fotograficzna. prawna, ważne pisma oraz protokoły odbioru robót.

