



POLSKIE TOWARZYSTWO INFORMATYCZNE

70^{lecie}
POLSKIEJ
INFORMATYKI
1948-2018

Małopolska informatyka ...

Co nam zostało z tych lat (w pamięci) ?

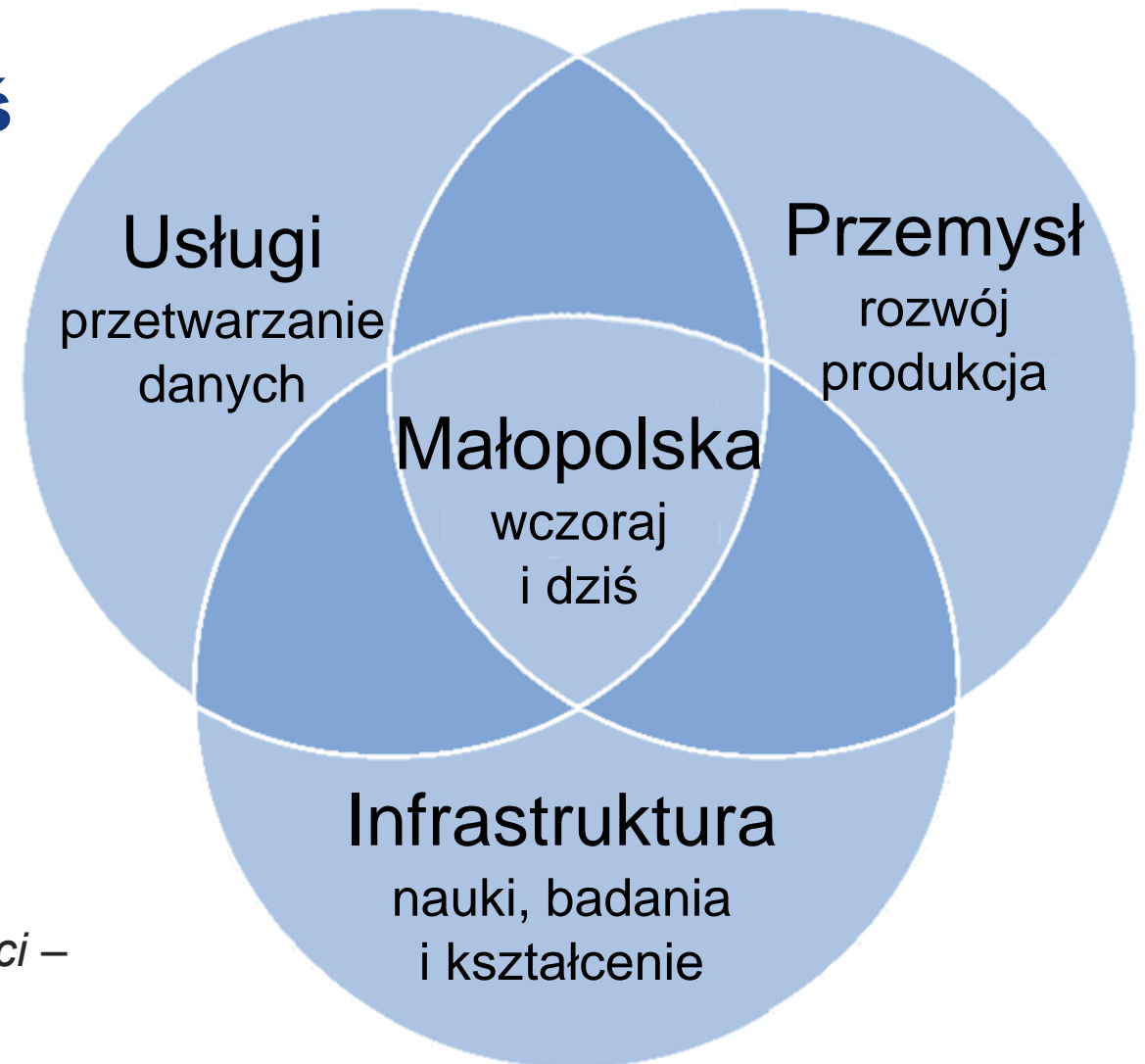


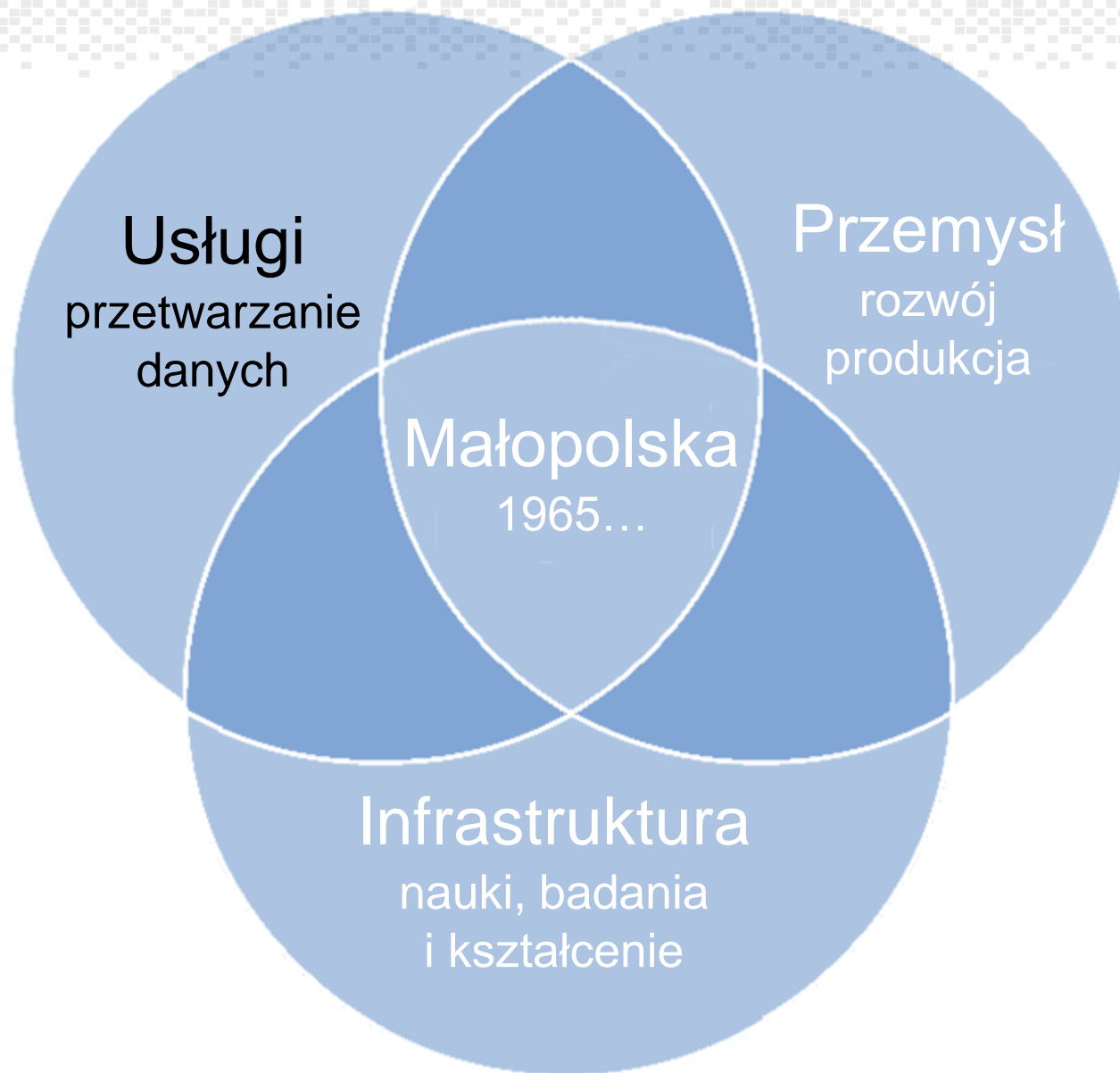
Jerzy R. Jaworowski
Politechnika Krakowska im. Tadeusza Kościuszki

Od roku 1965 do dziś

- Subiektywne spojrzenie okiem mimowolnego świadka wydarzeń
- Selektywne i wysoce niekompletne
- Bez ambicji historiograficznych
- Spojrzenie stanowiące raczej wspomnienie wybranych chwil minionych, które nazbyt często odchodzą nieudokumentowane (lub słabo udokumentowane) w niepamięć.
- Świadomie bez nazwisk osób (to nie efekt RODO !)

Wszystkich, którzy poczują się niesłusznie pominięci – z góry przepraszam





ZETO – Kraków (1965)

- Obszar działania : teren 6-ciu ówczesnych województw Polski południowo-wschodniej
- W 1970 wchłania ZETO Rzeszów
- W 1976 rozpoczyna działalność ośrodek w Tarnowie
- Zatrudnienie : w połowie lat 70-tych > 500 osób (kuźnia kadr informatycznych Polski południowej)
- W 1980 roku odzyskuje samodzielność ośrodek w Rzeszowie
- W 1990 roku samodzielność uzyskuje ośrodek w Tarnowie wraz z filiami w Nowym Sączu i Brzesku

ZETO – Kraków

- Początkowo ODRA 1013 z dziurkarką taśmy papierowej (Wenecja 2)
- Mińsk 32, ODRA 1305 (Ośrodek ODRA w Pleszowie)
- Od 1975 maszyny Jednolitego Systemu Riad 20 i Riad 32
- Mera 100 i Mera 300 (Ośrodek w Tarnowie)
- Z czasem przejście na linię komputerów IBM (w 2015 roku IBM z114 oraz IBM z9)

- Ośrodki w WSK, na AE
- Dział Projektowania przy Grodzkiej, Dział Wdrożeń przy Czystej
- Ośrodek Terenowy w Nowym Targu

ZETO – Kraków

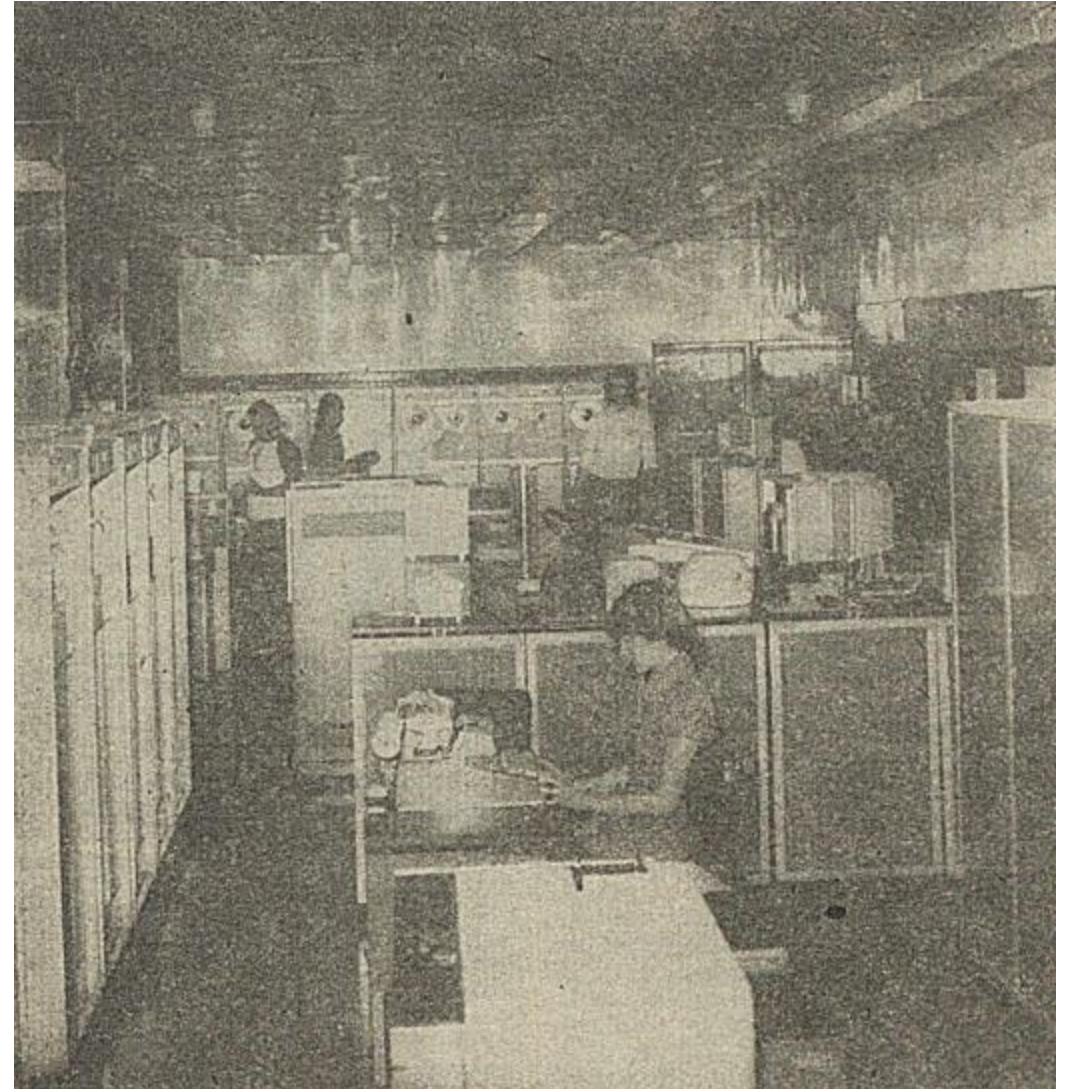
- Usługi przetwarzania danych
 - Obsługa bieżącej działalności oddziałów NBP (system dzienny obliczania oprocentowania książeczek oszczędnościowych i operacji na rachunkach rozliczeniowo-oszczędnościowych)
 - PKO SA (obsługa rachunków walutowych)
 - ZUS (dla trzech oddziałów wypłaty rent i emerytur: systemy Warent, Rentier, Rentier Manager Adabas do 2012 roku, od 2013 roku wyłącznie ZUS O/Kraków)
 - KRUS (analogicznie)
- Tworzenie oprogramowania
 - Systemy RAWAL, RMAT autorstwa ZETO-Kraków
 - Obsługa prenumeraty oraz obrotu towarowego dla RSW Prasa-Książka-Ruch

„Etob” Kraków

Krakowskie Przedsiębiorstwo Informatyki i Przemysłu Budowlanego „Etob”

- Początkowo działa jako ośrodek w ramach Centrum ETOB z siedzibą w Warszawie
- W 1970 roku uzyskuje status samodzielnego przedsiębiorstwa
- Wyposażenie
 - 1967 – ODRA 1013
 - W 1973 – dwie maszyny Mińsk 32
- Systemy oprogramowania
 - SYKOP – System koordynacji przedsięwzięć w działalności przedsiębiorstw budowy Huty im. Lenina (ODRA 1013, język wewnętrzny, 1968)

Źródło : *Wikipedia (CC BY-SA 3.0)*



„Etob” Kraków

Współpraca przy tworzeniu i eksploatacji systemów projektowych i inżynieryjno-technicznych (zarejestrowane w Centralnej Resortowej Bibliotece Systemów i Programów przed 31.10.1969)

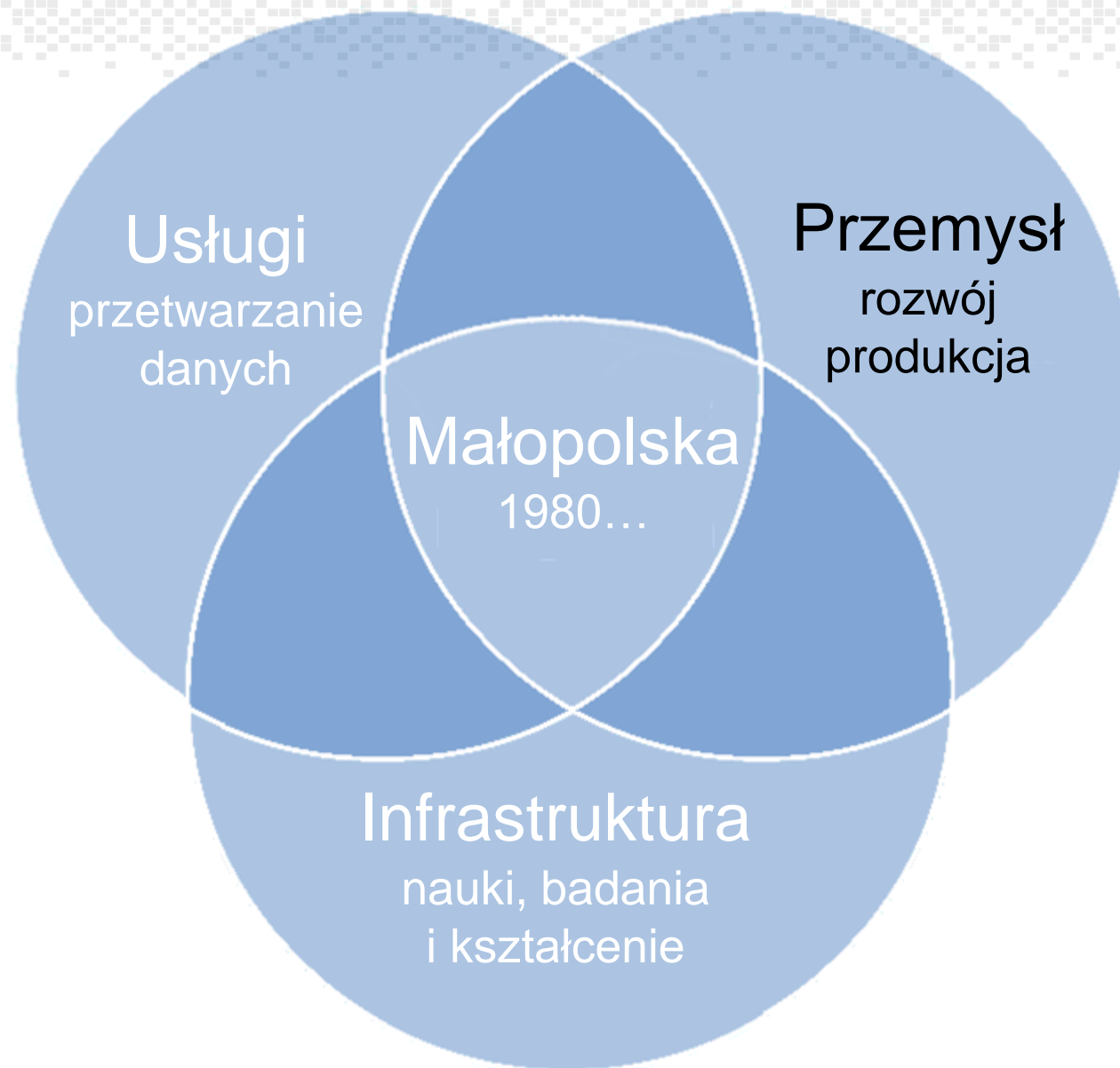
- Projektowanie płaszczyzny odniesienia dla prostokątnego fragmentu terenu w oparciu o niwelację siatkową kwadratów.
- Program obliczania statycznego słupów ram jednokondygnacyjnych, zamocowanych w fundamentach i połączonych przegubowo z ryglami
- Wymiarowanie żelbetowych belek ciągłych (wielowariantowe)
- Obliczanie zbrojenia metodą odkształceń plastycznych słupów prostokątnych mimośrodowo ściskanych
- Obliczanie optymalnego rozdziału przepływów na odcinki sieci hydraulicznej pierścieniowej (wodociągowej, gazowej, ciepłej)
- Zastosowanie metod programowania nieliniowego do zagadnień obliczeniowych sieci hydraulicznych
- Projektowanie i optymalizacja dźwigarów strunobetonowych

ODRA 1003/1013/1103

- Odra 1013
 - Długość słowa maszynowego 39 bitów
 - Pamięć operacyjna ferrytowa 254 słowa
 - Pamięć masowa bębnowa 8192 słowa
 - We/wy: czytnik/perforator tasiemki papierowej
 - Szybkość: 1000 operacji dodawania / sek.
 - Języki programowania JAS, MOST
- Produkcja w latach 1966-1967
 - łącznie 84 maszyny
 - eksport 49 maszyn
- Małopolska – pierwsze egz. Odra 1003
 - 1964 – Huta im. Lenina
 - 1964 – Instytut Zootechniki w Krakowie

Źródło : Wikipedia (CC BY-SA 2.0)





KFAP – najkrótsza historia

- Początki zakładu sięgają 1922 roku (prywatne Biuro Techniczne OROS przy ul. Świętokrzyskiej 8 w Krakowie)
- Po wojnie od 1949 działa jako przedsiębiorstwo państwowe

„MONITOR POLSKI” Nr. A—83

str. 6

dnia 1934 r. (Dz. U. R. P. Nr 110, poz. 976) oraz art. 1 dekretu Prezydenta Rzeczypospolitej z dnia 1 września 1939 r. (Dz. U. R. P. Nr 87, poz. 546) zarządza się, co następuje:

§ 1. Ustanawia się z dniem 26 października 1949 r. przymusowy zarząd państwowy nad przedsiębiorstwem pod firmą: Biuro Techniczne „Oros”, inż. W. Wachlowski, inż. H. Schreiber i S-ka w Krakowie, ul. Świętokrzyska Nr 8.

§ 2. Przymusowy zarząd państwowy nad wymienionym w § 1 przedsiębiorstwem powierza się Zjednoczeniu Przemysłu Precyzyjnego i Optycznego — Przedsiębiorstwo Państwowe Wyodrębnione w Warszawie.

§ 3. Przymusowy zarząd państwowy będzie sprawowany zgodnie z postanowieniami dekretu z dnia 16 grudnia 1918 r. w przedmiocie przymusowego zarządu państwowego (Dz. Pr. P. P. Nr 21, poz. 67) wraz z późniejszymi zmianami.

§ 4. Zarządzenie niniejsze jest natychmiast wykonalne.

KIEROWNIK MINISTERSTWA
PRZEMYSŁU CIĘŻKIEGO

K. Zemaitis

KFAP – najkrótsza historia

- W 1974 roku w KFAP rozpoczęto produkcję czytników kart perforowanych CT 2000, perforatorów z czytnikiem CTE-3000 oraz zwijaczy ZT2200 i rozwijaczy RT2200
- W 1974 roku wchodzi do produkcji dyski elastyczne 8” PLx-45D na licencji francuskiej firmy LOGABAX, konstrukcja rozwinięta w KFAP, znane również na rynku jako SP 45D oraz SP 55D
- W 1979 powstaje stacja PSPD-90, później mikrokomputery MK 45, MK 50
- W latach 80 prowadzone są prace rozwojowe nad mikrokomputerem 16-bitowym KRAK-86
- W 1987 następuje uruchomienie produkcji pamięci dyskowych ED 501, ED 502, rok później powstają modele slim-line oraz napędy 3,5”

PSPD-90

Stacja Przygotowania Danych

Procesor Intel 8080A

Pamięć 2 kB

Dyski elastyczne 8" 2 x PLx-45D

Monitor (telewizor) VELA 12"

(Warszawskie Zakłady Telewizyjne)

Producent MERA-KFAP

Rozpoczęcie produkcji 1979

Wyprodukowano ok. 3000 (?)

Źródło : biuletyn MERA_KFAP 1980.02



MK-45

Mikrokomputer 8 bitowy

Procesor MCY7880 (Intel 8080A, CEMI)

Monitor Neptun 156 (Unimor, Gdańsk)

Napęd dyskietek 8" PLx-45D

System operacyjny CP/M 2.2

Producent MERA-KFAP

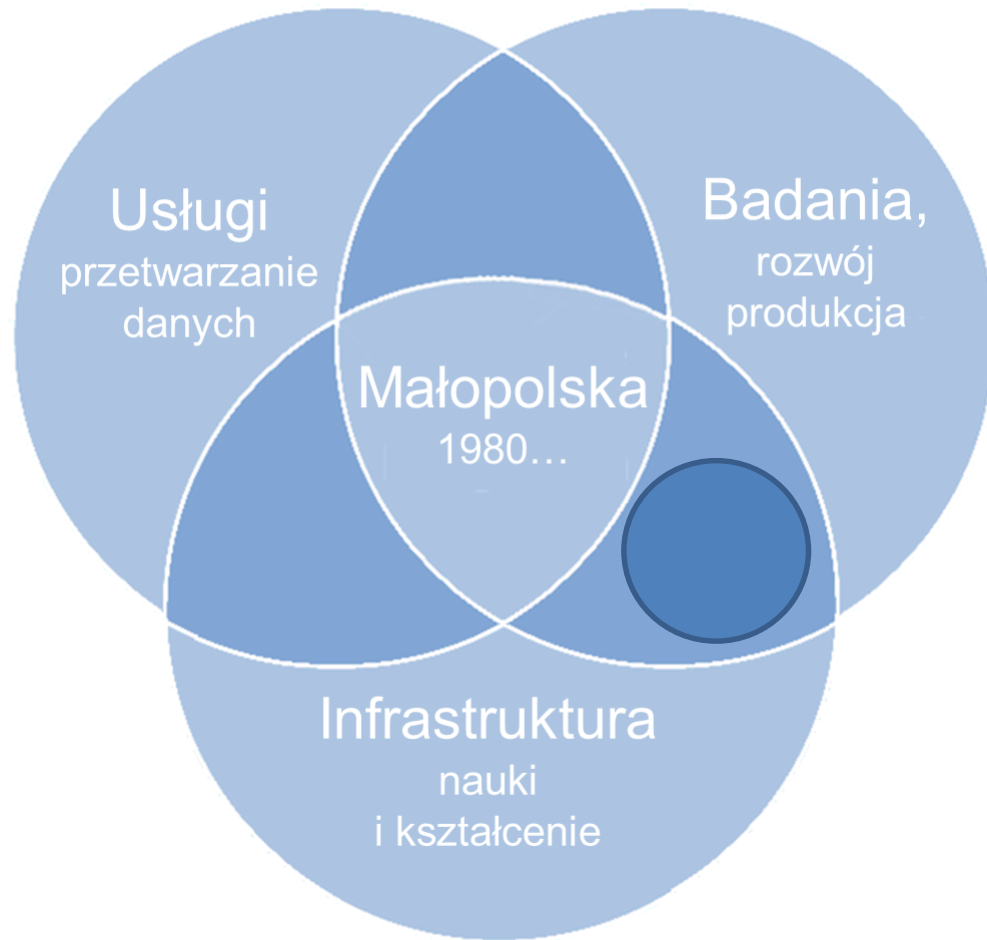
Rozpoczęcie produkcji 1984

MK 4501 / MK4502, później MK 50

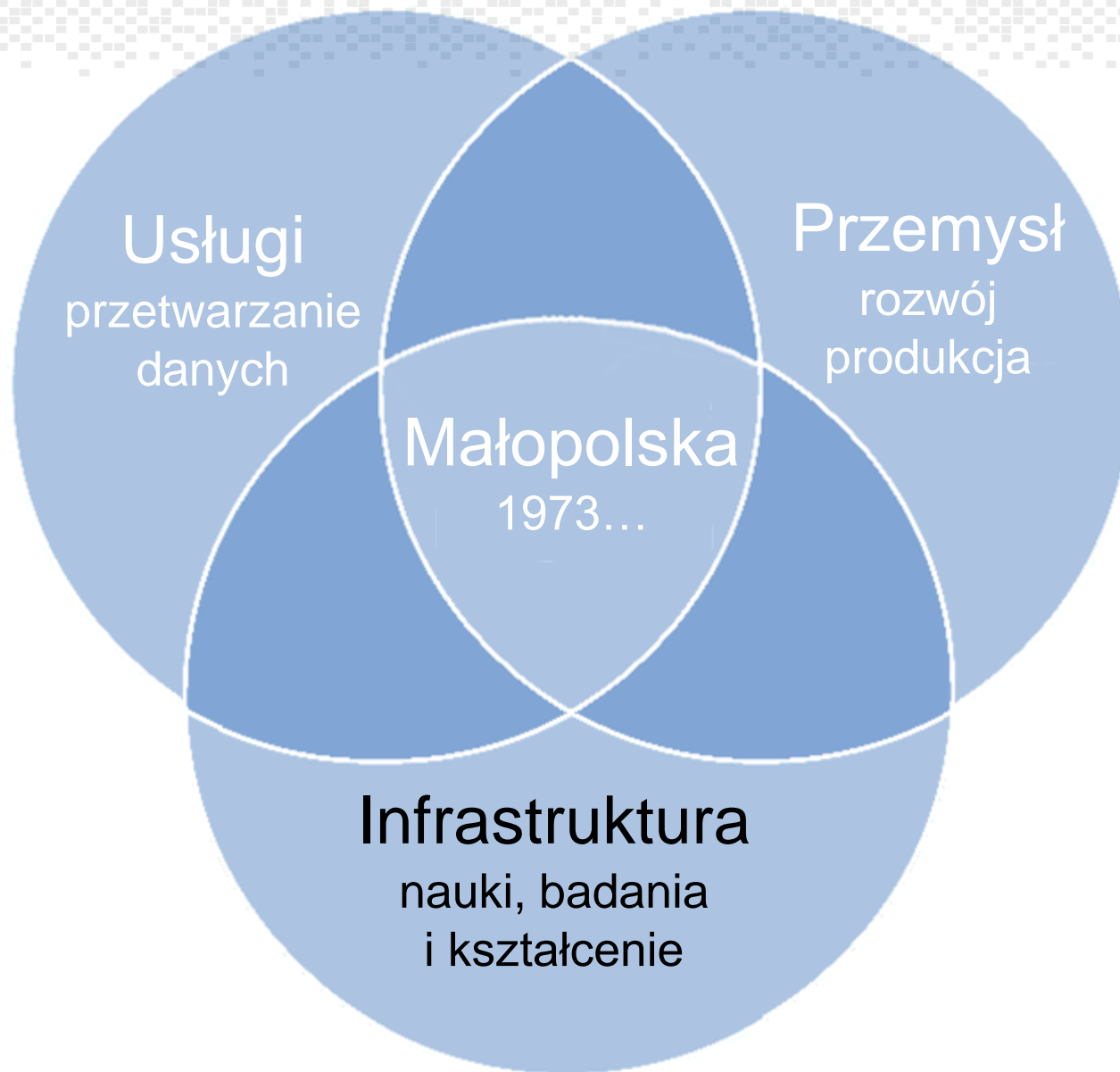
Źródło : Wikipedia (CC BY-SA 3.0)



KFAP a uczelnie Krakowa



- 1987 – KFAP uzyskuje status jednostki Innowacyjno- Wdrożeniowej (przy współdziałaniu z Akademią Ekonomiczną w Krakowie)
- Okres silnej współpracy z uczelniami
 - Instytut Informatyki AGH – rozwiązania sieciowe UmmLan (projekt zakończony pełnym sukcesem) oraz projekt kontrolera pamięci dyskowych Winchester (przerwany z braku możliwości dalszego finansowania) w ramach programu KRAK-86
 - Wydziałem Form Przemysłowych Akademii Sztuk Pięknych
 - Instytutem Podstaw Informatyki PAN (1988, system IPIX zgodny z Unix System V)
 - Instytutem Napędu i Urządzeń Przemysłowych AGH



Uczelnie – początki

- Lata siedemdziesiąte to okres konsolidowania się zespołów prowadzących w uczelniach akademickich badania i dydaktykę w obszarze informatyki.
- W 1973 roku z Instytutu Automatyki i Elektroniki Przemysłowej AGH wyodrębniony zostaje Instytut Elektroniki. Pozostała część – w skład której wchodziły dwa zakłady (zespoły) zajmujące się zagadnieniami maszyn cyfrowych przemianowana zostaje na Instytut Informatyki i Automatyki.
- W roku 1980 drogą wyodrębnienia z Instytutu Informatyki i Automatyki dwóch zakładów oraz połączenia z grupą fizyków od kilku lat intensywnie rozwijających metody obliczeniowe, utworzony zostaje samodzielny Instytut Informatyki AGH.
- W 1975 roku powstaje Instytut Informatyki Uniwersytetu Jagiellońskiego poprzez wydzielenie z Instytutu Matematyki Zakładu Metod Numerycznych i Zakładu Rachunku Prawdopodobieństwa oraz utworzenie dwóch nowych: Zakładu Zastosowań Matematyki i Zakładu Podstaw Informatyki.

Infrastruktura nauki

- Środowiskowe Centrum Obliczeniowe Cyfronet – wyodrębniona organizacyjnie i finansowo jednostka powołana do życia w 1973 roku. Cyfronet jest najstarszym z pięciu polskich centrów komputerów dużej mocy, obok ICM w Warszawie, PCSS w Poznaniu, WCSS we Wrocławiu i TASK w Gdańsku.
 - Pierwsza maszyna dużej mocy CDC Cyber 72, uruchomiona w 1975 roku
- Komitet Badań Naukowych ustanowił Cyfronet jednostką wiodącą w zakresie eksploatacji i rozbudowy Miejskiej Sieci Komputerowej w Krakowie.
 - Międzyuczelniana Sieć Komputerowa łącząca AGH, ŚCK Cyfronet i UJ, w projektowaniu uczestniczą zespoły Instytutu Informatyki AGH oraz ŚCK Cyfronet w Krakowie (1991). Pierwotnie budowany pierścień FDDI łączy główne budynki AGH, Uniwersytetu Jagiellońskiego - Instytut Fizyki, Bibliotekę Jagiellońską, Politechnikę Krakowską, Wyższą Szkołę Pedagogiczną oraz centrum komputerowe Cyfronet (1993)
 - Pilotowa instalacja w standardzie ATM zostaje uruchomiona z końcem 1994 roku. Węzły ATM wyposażone zostają w interfejsy SONET/SDH multimode fiber optic pozwalające na transmisję z szybkością do 155 Mbps



SOLIDEX SA - 1990

- SOLIDEX S.A. to krakowska Spółka, która bardzo szybko zajęła wysoką pozycję wśród integratorów systemów specjalizując się w projektowaniu i budowie wysoko zaawansowanych technologicznie systemów teleinformatycznych dużej skali i złożoności.
- Własna unikatowa metodologia realizacji usług i systemów teleinformatycznych, wykwalifikowana kadra techniczna, sieć placówek regionalnych oraz nowoczesnie wyposażone Centra Kompetencyjno-Szkoleniowe w Warszawie i Krakowie stały się podstawą jej sukcesu.
- Firma od momentu pojawienia się na rynku podejmowała ambitne wyzwania, realizując wiele innowacyjnych projektów. Wśród nich należy wymienić budowę pierwszych sieci akademickich, będących podstawą rozwoju sieci Internet w Polsce, budowę regionalnych sieci szerokopasmowych, a także złożonych systemów teleinformatycznych dla przedsiębiorstw komercyjnych i podmiotów sektora publicznego. W swojej ofercie SOLIDEX posiada:
 - zaawansowane systemy transmisji danych IP,
 - systemy Call Center, systemy telefonii IP,
 - zaawansowane systemy bezpieczeństwa sieciowego,
 - systemy przetwarzania i przechowywania danych.



Clico Sp. z o.o. - 1991

- Firma od momentu powstania oferuje najlepsze w swojej klasie produkty:
 - bezpieczeństwa,
 - sieciowe,
 - służące do zarządzania,wraz z wysokiej jakości wsparciem handlowym i technicznym.
- Jest jednym z największych specjalizowanych dystrybutorów z wartością dodaną (VAD) na rynku polskim oraz obszaru dawnej Europy Centralnej i Wschodniej
- Skutecznie wprowadza i promuje unikalne rozwiązania, których wiodącą pozycję w swoich segmentach sukcesywnie potwierdzają raporty niezależnych analityków rynku (Gartner, IDC)
 - Check Point,
 - Juniper Networks,
 - Trend Micro,
 - Websense.



Comarch SA -1993

- Początkowo firma zajmująca pomieszczenia udostępniane przez AGH, zatrudniająca kilku absolwentów tej uczelni.
- Po sześciu latach Comarch debiutuje na GPW, podbijając światowe rynki i generując wielomilionowe przychody.
- Dziś Comarch to ponad 5500 pracowników, kilka tysięcy klientów na 4 kontynentach i biura w kilkudziesięciu krajach na całym świecie. W swojej ofercie posiada
 - oprogramowanie dla administracji publicznej, oprogramowanie dla sektora zdrowia,
 - systemy dla sektora bankowego i ubezpieczeniowego: zarządzanie aktywami, bankowości elektronicznej, systemy wsparcia obsługi klientów (CRM, contact center),
 - oprogramowanie klasy ERP dla małych i średnich przedsiębiorstw (pod marką Comarch ERP),
 - systemy billingowe i obsługi sieci telekomunikacyjnych,
 - systemy EDI i obsługi programów lojalnościowych,
 - rozwiązania z obszaru Internetu Rzeczy,
 - rozwiązania z zakresu analizy danych z sieci społecznościowych.

COMARCH

Dziękuję za uwagę